



Au Fil de l'Erdre

N°204 / SEPTEMBRE-OCTOBRE

Sucé-sur-Erdre : l'été continue p.12

Zoom sur

La Ville vous facilite la rentrée p.6

RDV de l'Erdre

Le programme p.7

Téléthon

Sucé-sur-Erdre, ville ambassadrice 2025 p.10



MAIRIE

**25 Rue de la Mairie
44240 Sucé-sur-Erdre**

Lundi de 14h à 17h30
Du mardi au jeudi 9h-12h30 et 14h-17h30
Vendredi de 9h-12h30 et 14h-19h30

Les contacts pour vos démarches :

02 40 77 70 20
contact@suce-sur-erdre.fr
www.suce-sur-erdre.fr

Pour consulter le magazine en ligne
ou vous abonner à la newsletter :

www.suce-sur-erdre.fr



Si vous ne recevez pas le magazine municipal dans
votre boîte aux lettres, merci d'en informer le service
communication au **02 40 77 70 20**
ou **communication@suce-sur-erdre.fr**

Directeur de publication

Julien Le Métayer

Comité de rédaction

Julien Le Métayer, la Direction Générale des Services
et le Service Communication

Conception graphique et rédaction

Service communication et les services municipaux

Tirage

3 700 exemplaires

Impression

Imprimerie OFFSET 5

Photos

Ville de Sucé-sur-Erdre,
CCEG, Adobe Stock,
Freepik, Unsplash

Dépôt légal

Août 2025

Sommaire

Retour en images	p.4
Infographie	p.6
Actualités	p.7
Dossier	p.12
En bref	p.18
Le Quai des Possibles	p.21
L'Escale Culture	p.22
La Médiathèque	p.23
Portrait	p.24
Droit d'expression	p.25
Associations	p.26
Agenda	p.30
Pratique	p.31





Les Sucéens ont appris au début de l'été que la Ville garderait finalement la gestion de son port, pouvez-vous nous expliquer ?

Le syndicat mixte des Ports de Loire-Atlantique a déclaré fin juin sans suite le projet de renouvellement des contrats de délégation de service public qui arrivaient à échéance le 31 décembre 2025 pour la gestion des ports de Nantes, Sucé-sur-Erdre, Nort-sur-Erdre et Blain.

“ **Sucé-sur-Erdre garde la main sur son port.** ”

Je suis satisfait de cette décision qui permettra dès le 1^{er} janvier prochain à la Ville de continuer à gérer son port, ce qui s'y passe et dans quelles conditions (événementiel, activités associatives, bateaux patrimoniaux, plaisance) et ce qui ne s'y passera pas (habitat flottant, activités commerciales bruyantes) ... La Ville est en discussion avec le syndicat mixte pour préparer cette nouvelle phase.

Je souhaite en effet maintenir une gestion de proximité et de qualité tout en préservant le cadre de vie des Sucéens et en maîtrisant, les types d'activités possibles.

Le dossier de ce magazine est sur le Tourisme, pourquoi ?

Comme vous pouvez le voir avec le port, l'atout phare de la commune, le tourisme est une activité économique locale forte pour la Ville et ses acteurs. Nous sommes d'ailleurs, commune touristique depuis 2023, soulignant ainsi nos capacités d'hébergements et le dynamisme de l'offre événementiel. Nous avons voulu rappeler dans ce numéro la politique menée par la Ville pour un tourisme local, mais surtout le travail effectué en réseau avec la Communauté de Communes, Le Voyage à Nantes et bien sur l'Office de Tourisme.

Un travail complété par les acteurs économiques

eux-mêmes. Ils sont plus de 100 sur la commune (hébergeurs, restaurateurs, « activités », loueurs de salles...). Réunis chaque année au printemps, ils ont depuis entamé une nouvelle dynamique avec une mise en réseau entre eux. La Ville les remercie pour leur qualité d'accueil, de services et cet esprit d'équipe permettant à Sucé-sur-Erdre de se démarquer comme une destination nature permettant d'offrir des alternatives autour de Nantes ou du littoral.



Quels sont les projets en cours ?

Les travaux à l'École Descartes se sont terminés courant août, avec une mise en route progressive des espaces avec les levées de réserves progressives. La renaturation de la cour de l'École va, elle prendre forme à l'automne suite au travail participatif avec les enfants, enseignants, parents d'élèves, agents du périscolaire et la collectivité.

Les mises en accessibilités des bâtiments communaux se terminent : la base nautique de Mazerolles s'est terminée ce mois-ci et le complexe sportif de la Papinière se termine dans la 1^{ère} quinzaine de septembre.

On se donne rendez-vous ?

Oui ! Déjà aux RDV de l'Erdre du 27 au 31 août, j'aurai le plaisir de vous croiser au Port et au Parc Germaine Le Goff pour une très belle édition en perspective. Le 6 septembre également au traditionnel Forum des Associations. Et surtout **les 5 et 6 décembre sur le port**, avec Challenge Solidarité, nous serons **ville hôte du Téléthon télévisé** et nous allons embraser le port !

Et la rentrée ?

Bien sûr ! La Ville est depuis plusieurs mois dans la préparation de la rentrée scolaire après un bel été lors des séjours que propose la collectivité pour l'enfance et la jeunesse et au centre de loisirs à la Papinière. Concernant la petite enfance et la jeunesse, la Ville va se réinventer avec des nouveautés qui arrivent dans les prochaines semaines.... J'en profite pour souhaiter une très bonne rentrée à tous nos élèves !

Julien Le Métayer
Maire de Sucé-sur-Erdre

En images



Fête de la Musique

Les spectateurs sont venus en nombre pour assister à la Fête de la Musique. Des groupes de musique amateurs et locaux ont animé le port tout au long de la soirée. Bravo à tous les artistes !



Cinéma de plein air

Début juillet, vous étiez plus de 120 personnes à profiter de notre séance de cinéma sous les étoiles ! Une ambiance chaleureuse, des rires, des transats... Et surtout, de beaux moments partagés en plein air.





Fête nationale

Quel spectacle magnifique avec des nouveautés que nous avons eu le 13 juillet à Sucé-sur-Erdre pour célébrer la Fête nationale ! Les feux d'artifice ont illuminé le ciel, le plan d'eau du port et émerveillé petits et grands. Un grand merci à tous ceux qui ont rendu ce moment inoubliable !



La Barak'Ados à la plage !

Un aperçu des séjours 11-14 ans de la Barak'Ados ! 16 jeunes Sucéens ont profité des séjours à Bretignolles-sur-Mer et à la Barre-de-Monts.



Infographie – La Ville vous facilite la rentrée



RECRUTEMENTS

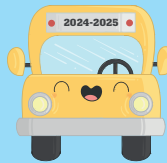


ANIMATEUR RPE
RELIS PETITE ENFANCE

AUXILIAIRE DE PUÉRICULTURE
CRÈCHE

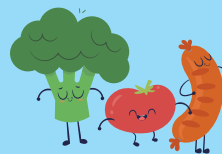
ANIMATEUR JEUNESSE
BARAK'ADOS

N'HÉSITEZ PAS À POSTULER
EN SAVOIR PLUS SUR WWW.SUCE-SUR-ERDRE.FR/MAIRIE/EMPLOI



95

DEMANDES POUR LA NAVETTE AVEC 13 ASSOCIATIONS PARTENAIRES



ARMONYS RESTAURATION

NOUVEAU PRESTATAIRE DE RESTAURATION AU 1^{ER} SEPTEMBRE 2025

LES SERVICES

STRUCTURES EXTERNES



ÉCOLE PRIVÉE SAINT-ÉTIENNE

123 ÉLÈVES EN MATERNELLE ET 197 ÉLÈVES EN ÉLÉMENTAIRE



2 CRÈCHES PRIVÉES

AVEC UN EFFECTIF TOTAL DE 24 ENFANTS

Actualités

Événement

Programme des RDV de l'Erdre

La 39^{ème} édition des Rendez-vous de l'Erdre se déroulera du mercredi 27 au dimanche 31 août au Parc Germaine Le Goff et au Port.

Mercredi 27 août : pique-nique musical à 19h au Parc Germaine Le Goff, en compagnie de Passion Coco

Vendredi 29 août :

- 12h30 : Zounds - Base nautique de Mazerolles
- 18h15 et 20h30 : Fanfare West Costars - Port
- 19h : Ebony Roots - Port
- 20h : Alyssa Galvan - Parc Germaine Le Goff
- 21h45 : Mazingo - Parc Germaine Le Goff

Samedi 30 août :

- 8h : Concert lever de soleil avec Hélène Duret - Port
- 18h : Strange O'Clock - Port
- 20h30 : Franck - Port
- 20h30 : Riri & The Racks - Parc Germaine Le Goff
- 22h : Greg Izor - Parc Germaine Le Goff

Dimanche 31 août :

- 10h et 11h15 : La Fanfare du Coin - Port
- 14h30 : Iker Piris - Parc Germaine Le Goff
- 16h : Delanie Pickering & Denis Agenet - Parc Germaine Le Goff

Belle Plaisance : plus de 150 bateaux feront escale dans le port le vendredi en fin d'après-midi et le samedi matin.

Activités associatives : l'AMSEG, le Rowing Club Sucé-sur-Erdre, Duo dansant et le Club Nautique de Mazerolles proposent des animations.

Un Concert « off » et un vide-greniers avec l'APIPE :

- Vendredi 29 août : concert de Melhösä sur la barge de scène au port à 21h15
- Samedi 30 août : vide-greniers au Parc de la Mairie de 9h à 18h

Restauration variée : sur le port, au Parc Germaine Le Goff et chez vos restaurateurs locaux.



Transports et stationnement : la Ville encourage les déplacements à pied et à vélo. Des parkings fléchés seront disponibles aux entrées du bourg. Une navette fluviale reliera les deux sites toutes les 10 minutes.

Ce programme offre une riche diversité d'activités pour tous les âges et tous les goûts, mêlant musique, nautisme et moments conviviaux au cœur de Sucé-sur-Erdre.

Merci aux bénévoles et aux partenaires associatifs du festival : l'APIPE, le Tennis de Table Sucéen, Escale en scène, Duo dansant, l'AMSEG, le Club nautique de Mazerolles et le Rowing Club de Sucé-sur-Erdre.

Plus d'informations sur www.suce-sur-erdre.fr

Merci aux partenaires

La Ville de Sucé-sur-Erdre remercie les mécènes des Rendez-Vous de l'Erdre qui l'accompagne pour cette édition 2025 :

Angevin Donada, Api Restauration, Armonys Restauration, Atelier Tiedam, Brasserie du Bouffay, Bretagne Fluviale, Crédit Agricole Atlantique-Vendée, Crédit Mutuel, Hydro-M2ac, Groupe Landais, Lucathermy, Nrgie Services, Périon Réalisations, Super U Carquefou, Vergers du Bois Macé.



Scolarité

Préparer la Rentrée Scolaire 2025-2026



La rentrée scolaire aura lieu le lundi 1^{er} septembre.

Au 1^{er} septembre, la restauration scolaire repart avec

un nouveau prestataire Armonys Restauration.

Les inscriptions pour l'Accueil de Loisirs Sans Hébergement (ALSH) du mercredi et les navettes doivent être effectuées au plus tard le 15 du mois précédant l'inscription. Par exemple, pour une inscription en octobre, la date limite est le vendredi 12 septembre.

Deux méthodes d'inscription sont possibles : en ligne via Clicko et en Mairie.

Les navettes sont ouvertes aux enfants du CP au CM2, pour des activités d'une durée minimum d'une heure avec une association conventionnée (secteurs Papinière, centre-ville et Levant). Une fiche de pré-inscription « navette » pour l'année scolaire 2025-2026 doit être envoyée à famille@suce-sur-erdre.fr.

La municipalité souhaite une bonne rentrée à tous les élèves. Pour toute question, vous pouvez contacter : famille@suce-sur-erdre.fr.

Travaux

Les travaux du pôle scolaire Descartes sont achevés

Les travaux de restructuration et de rénovation de l'école Descartes et du périscolaire sont achevés et la levée de réserves aura lieu en septembre 2025.



La salle des maîtres, le préau de la cour des CE2-CM1-CM2, l'extension et les travaux des salles de classe ont été finalisés fin août.



En savoir plus : www.suce-sur-erdre.fr

Restauration

Du nouveau au restaurant scolaire



Suite à un appel d'offres, la Ville aura à la rentrée un nouveau prestataire pour fournir les repas des enfants à l'école publique, à la crèche et à l'accueil de loisirs : Armonys Restauration.

Armonys Restauration, le nouveau prestataire, a été choisi pour une durée de quatre ans. C'est un acteur régional de la restauration collective qui emploie plus d'une centaine de salariés et sert environ 18 000 repas par jour. Il élabore des menus qui répondent aux exigences de la commune, aux attentes des parents et aux besoins de l'enfant. Armonys Restauration propose une alimentation saine et privilégie la qualité dans l'assiette avec notamment des fruits et légumes frais.

Le restaurant scolaire proposera durant l'année plusieurs thèmes pédagogiques alimentaires. Chaque semaine, cinq repas, un continent. Également des semaines du développement durable et des journées de sensibilisation zéro gaspillage alimentaire avec des pesées sont prévues.

Les menus seront disponibles sur www.suce-sur-erdre.fr

Infos pratiques

Tout savoir sur l'année scolaire 2025-2026

Découvrez toutes les informations concernant l'année scolaire 2025-2026 pour les écoles publiques du Levant et René Descartes et le programme des vacances scolaires 2025-2026.

Les plaquettes sont disponibles en ligne sur www.suce-sur-erdre.fr





Seniors

Des animations solidaires pour les aînés

La Semaine Bleue revient à Sucé-sur-Erdre du lundi 6 au vendredi 10 octobre, offrant une variété d'ateliers et d'activités destinés aux personnes de 60 ans et plus. Les places étant limitées, la réservation est obligatoire auprès du Centre Communal d'Action Sociale au 02 40 77 70 20. Découvrez le programme :

Lundi 6 octobre :

10h30 - 12h : Atelier mémoire

Cet atelier ludique, organisé au Quai des possibles, propose des exercices individuels et en groupe pour stimuler la mémoire, l'attention, le calcul et la logique.

9h15 - 15h15 : Ateliers activité physique adaptée

Le CLIC propose des ateliers à la base de loisirs du Vioreau. Ces ateliers sont à destination des personnes souhaitant découvrir l'activité physique adaptée. Inscription au CLIC : 02 28 02 25 45.

Mardi 7 octobre :

10h30 - 11h45 : Séance découverte de Sophrologie

Au Quai des possibles, initiez-vous à la sophrologie Caycédienne pour apprendre des techniques de relaxation, respiration et visualisation favorisant une vie plus sereine.

14h30 - 16h30 : Atelier réalité virtuelle

Les Petits Frères des Pauvres vous invitent au Quai des possibles à voyager et découvrir de nouveaux horizons (mer, Maroc, villes françaises) grâce à des casques de réalité virtuelle.

Mercredi 8 octobre (15h - 16h30) : Atelier intergénérationnel d'art-thérapie

Cet atelier, organisé à l'EHPAD de la Hautière, est destiné aux résidents de l'EHPAD et aux enfants du centre de loisirs. Il offre une approche créative pour s'exprimer au-delà des mots.

Jeudi 9 octobre (10h - 12h) : Conférence « déjouer le démarchage »

Animée par UFC-QUE CHOISIR NANTES à la Salle du Conseil municipal, cette conférence vous donnera les clés pour éviter les pièges du démarchage.

Vendredi 10 octobre :

09h30 - 14h30 : Défi culinaire avec l'association Pain Partagé

À la Barak'Ados, participez à la préparation collective d'un repas convivial que vous dégusterez ensemble.

14h30 - 16h : Atelier numérique « se protéger contre le démarchage téléphonique »

Au Quai des possibles, apprenez des astuces et informations pratiques pour vous prémunir du démarchage téléphonique abusif.



Saison seniors : un temps convivial

La Ville convie les personnes âgées de 73 ans et plus à la Saison seniors 2025-2026 : repas des aînés (dimanche 25 janvier), le colis distribué à domicile (samedi 24 janvier) ou une place de spectacle au choix dans le cadre de la programmation de la Saison Culturelle.

Vous avez 73 ans et plus ? Les invitations seront envoyées fin août. Si vous n'avez pas reçu votre courrier d'invitation à la saison seniors 2025-2026 d'ici le 10 octobre : contactez le service Solidarités au 02 40 77 70 20 ou sur solidarites@suce-sur-erdre.fr (précisez : nom, prénom, adresse, numéro de téléphone et date de naissance).

Événement

Sucé-sur-Erdre, ville ambassadrice pour le Téléthon 2025 !



La ville de Sucé-sur-Erdre a l'honneur d'annoncer qu'elle a été choisie comme ville ambassadrice pour le Téléthon 2025, qui se déroulera les 5 et 6 décembre prochains. Pendant 30 heures, les caméras de France Télévision seront présentes pour filmer en direct les animations et les défis organisés dans le cadre de cet événement emblématique.

La Mairie de Sucé-sur-Erdre et l'association Challenge Solidarité ont postulé en mars pour devenir ville ambassadrice et sont fières d'être l'une des 4 villes françaises retenue. L'ensemble de la population, les associations, les commerçants, les écoles sont invités à se rapprocher de Challenge Solidarité pour participer à cet événement et en faire un succès retentissant.

Pour toute information ou pour rejoindre l'aventure, vous pouvez contacter les co-présidents de l'association Challenge Solidarité :

- Philippe Dumoulin : 06.63.07.33.40
- Emmanuel Dupont : 06.17.24.17.41
- Email : telethon.suceen@gmail.com

Sucé-sur-Erdre rejoint ainsi les autres villes ambassadrices en France : Pélissanne, Carentan-les-Marais et Argentat-sur-Dordogne.

Ensemble, faisons de ce Téléthon 2025 un moment inoubliable de solidarité et de générosité !

Citoyenneté

Recensement à 16 ans : une démarche indispensable



À 16 ans, tout jeune Français doit se faire recenser.

Cette démarche, obligatoire, est cruciale pour accéder à la Journée Défense et Citoyenneté (JDC). Sans la JDC, pas d'inscription au baccalauréat, au permis de conduire ou aux concours publics.

Où et comment se recenser ?

Sur rendez-vous à la Mairie de Sucé-sur-Erdre avec :

- Une pièce d'identité (carte nationale d'identité ou passeport en cours de validité),
- Le livret de famille des parents,
- Un justificatif de domicile récent.

Après le recensement, une attestation est délivrée. Ce document est à conserver précieusement. Le jeune sera ensuite convoqué par le Centre du Service National et de la Jeunesse (CSNJ) de Nantes pour effectuer sa JDC.

Ce recensement est une étape clé pour votre avenir citoyen. Pour toute question, contactez le service Population au 02 40 77 70 20.

Événement

Forum des associations

Le forum des associations se tiendra le samedi 6 septembre de 9h à 13h sur le parking de l'Escale Culture à la Papinière.



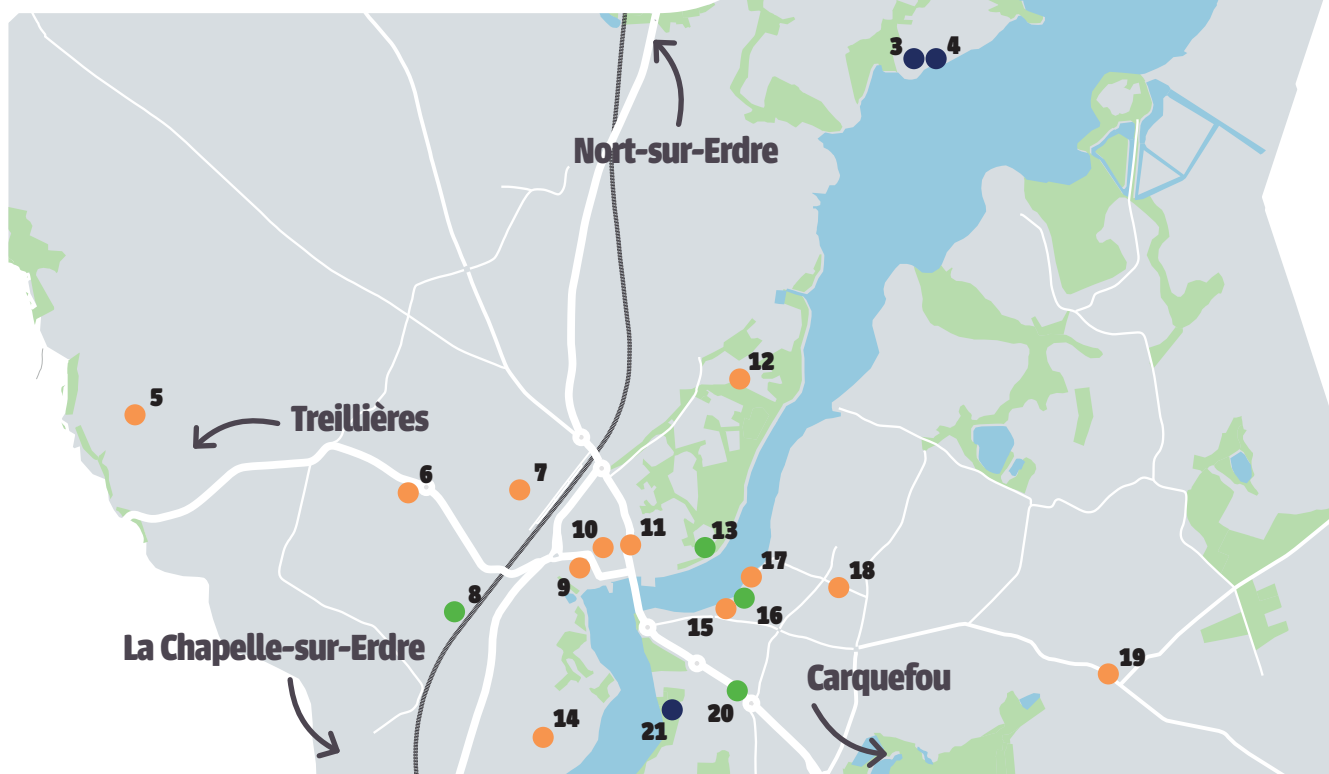
Un foodtruck sera présent sur place et des démonstrations sont prévues par les associations. En cas de mauvais temps, l'événement aura lieu sur les terrains de tennis couverts.

L'édition 2025-2026 du guide des associations est disponible en ligne sur www.suce-sur-erdre.fr

Acteurs économiques

Zoom sur les hébergements touristiques

La Ville de Sucé-sur-Erdre peut compter sur une offre d'hébergements touristiques diversifiée et de qualité. Voici les hébergements recensés et déclarés auprès de la Ville et de l'Office de Tourisme.



LÉGENDE : ● Meublés de tourisme ● Chambres d'hôtes ● Hébergements collectifs  Label Accueil vélo

● 1 - Chambre des Lavandières

Contact : 06 73 82 11 35

● 2 - Le Nid de Mazerolles

Contact : 07 84 17 97 77

● 3 - Base Nautique de Mazerolles

Contact : 02 40 77 70 20

● 4 - Bivouac municipal

Contact : 02 40 77 70 20 

● 5 - Les gîtes de la Maillère

Contact : 06 76 02 37 51


● 6 - Résidence hôtelière Cap West

Contact : 02 40 37 47 47

● 7 - Meublé L'Escale au Coteau

Contact : 06 85 74 45 96

● 8 - Chambres Les Mésanges

Contact : 07 44 83 71 86  En cours

● 9 - Meublé du Pin

Contact : 06 46 39 50 83

● 10 - Casa Tierdam

Contact : 02 85 52 18 00

● 11 - Gîte Le Clos de Mart

Contact : 06 31 71 45 41

● 12 - Manoir Jaille

Contact : 06 30 24 88 46

● 13 - Le Château de John Miles

Contact : 06 20 56 37 64


● 14 - La Perruche sur Erdre

Contact : 02 40 77 93 99

● 15 - Gîte Le Nid de l'Erdre

Contact : 02 28 30 81 48

● 16 & ● 17 - Gîte d'étape et chambre de la Sitlelle

Contact : 06 62 93 88 64  En cours

● 18 - Gîtes du Jardin de la Plage Verte

Contact : 06 82 66 19 25

● 19 - Chambres d'hôtes Le Chêne Creux

Contact : 06 48 51 84 78

● 20 - Chambres d'hôtes Les Arbres Rouges

Contact : 02 51 81 15 00

● 21 - Aire de stationnement de camping-cars

Contact : 02 40 77 70 20



Sucé-sur-Erdre : l'été continue

Depuis 2020, la Ville s'investit dans le développement d'un tourisme responsable et local, en collaboration avec plusieurs partenaires institutionnels.

La Ville joue un rôle de facilitateur auprès des acteurs locaux du tourisme (hébergeurs, restaurateurs...), en développant de nouveaux services intégrés à son paysage naturel et des points d'intérêts à destination des touristes comme des Sucéens.

Dossier

Une stratégie touristique

La Ville de Sucé-sur-Erdre développe un tourisme qui profite à tous, une approche basée sur plusieurs piliers clé :

- **Tourisme responsable et local** : en privilégiant une offre inclusive et de proximité, respectueuse de l'environnement et du cadre de vie sucéen.
- **Qualité de vie** : en faisant converger le développement touristique avec l'amélioration du cadre de vie des résidents.
- **Échanges et synergie** : en favorisant les liens entre visiteurs et habitants, et en encourageant la collaboration entre tous les acteurs locaux.
- **Partenariat** : en travaillant étroitement avec l'Office de Tourisme Erdre Canal Forêt et en agissant comme facilitatrice de projets.
- **Offre diversifiée** : en enrichissant l'offre d'hébergements et en proposant de nouveaux services et produits touristiques.

L'objectif est de proposer un tourisme qui rayonne, tout en renforçant l'identité de Sucé-sur-Erdre et le bien-être de ses habitants.



Un travail en partenariat

En matière de tourisme, les acteurs institutionnels, privés, associatifs travaillent en réseau pour proposer aux visiteurs une offre cohérente au sein d'une destination.

Le département de la Loire-Atlantique offre un terrain de jeu exceptionnel ainsi que « Le Voyage à Nantes ».

La Ville a eu la chance de collaborer avec « Le Voyage à Nantes » pour « OTTO II » et « Dana », œuvres éphémères et travaille toujours régulièrement avec Loire-Atlantique Développement.

Au niveau local, Sucé-sur-Erdre est la porte d'entrée vers le Canal et la Forêt du Gâvre, au sein de l'Office de Tourisme Erdre Canal Forêt.

L'équipe Tourisme de la Ville œuvre en étroite collaboration avec l'équipe de l'Office de Tourisme présente également à Nort-sur-Erdre, Blain et Nozay. Enfin, la Ville tisse des relations avec l'ensemble des acteurs touristiques communaux.

Le mot de

Isabelle Delannoy-Corblin
Adjointe Tourisme, Vie locale et Port



“ Je suis heureuse que l'on conserve la gestion du port, qui est au cœur du tourisme sucéen. Notre campagne estivale autour du tourisme local est un vrai succès ! Depuis plusieurs années, nous proposons une installation artistique et poétique sur le port au moment de l'été. Toutes ces actions favorisent notre dynamique touristique aussi bien auprès des habitants que des touristes. ”



Une offre culturelle et touristique

Des œuvres permanentes :

- « **SiO2** » - 2021 : une œuvre réalisée par le sculpteur local, Samuel Lepetit, au Parc Germaine Le Goff,
- La fresque « **Rêve au printemps** » - 2021 : une œuvre de Wang Yi, aux abords de la Médiathèque,
- « **Oisette** » - 2023 : une œuvre naturelle en osier vivant et vannerie, réalisée par Babeth Ollivier.

Et des installations éphémères :

- « **OTTO II** » - 2021/2022/2023 : une œuvre d'art flottante d'Elsa Tomkowiak, exposée dans le port avec le Voyage à Nantes.
- « **Dana** » le poisson volant - 2024 : une œuvre monumentale de Cédric Le Borgne, sur le port avec le Voyage à Nantes.
- « **Les Nymphéas** » - 2025 : une installation lumineuse et flottante dans le port, en collaboration avec une entreprise locale.

Des services touristiques

La Ville développe des services pour proposer aux visiteurs des expériences singulières :

- Randonnée : explorez les sentiers grâce à des applications dédiées comme Baludik et Cirkwi, pour des parcours interactifs.
- Cyclotourisme : des itinéraires disponibles sur Cirkwi et Géovélo. La Ville est également un point de passage sur les véloroutes de la Vélodyssée et de la Régalante.
- Label « Accueil vélo » : des services adaptés et labellisés à l'Office de Tourisme et à Mazerolles.
- La halte cyclo-nautique : idéale pour les itinérants à vélo ou en bateau, elle offre un ensemble de commodités : sanitaires, douches, lessive, et points de recharge mobile.



Zoom sur le bivouac



L'aire de bivouac de Mazerolles est ouverte chaque année du 1^{er} avril au 30 septembre.

Située au cœur de la base nautique municipale en bord de l'Erdre et à proximité des véloroutes : Vélodyssée et Régalante, elle propose 6 emplacements gratuits pour les cyclistes et randonneurs avec équipement léger (tente). Des sanitaires et douches sont mis à disposition. Il suffit de s'enregistrer en ligne via le QR code sur place. Le public est invité à respecter faune, flore et repartir avec ses déchets.

Ce bivouac est désormais labellisé « accueil vélo » pour ses services. Il a fait l'objet de plusieurs « Educ tour » (visites professionnelles) pour partager à d'autres territoires ce projet expérimental plébiscité par ses usagers.

Fréquentation par année :

30
en 2022

63
en 2023

157
en 2024

153 *
en 2025

* Fréquentation au 12 août 2025



Les projets en cours

■ La Ville déploie actuellement une nouvelle signalétique d'accueil à Ganuchaud et prochainement des panneaux mettant en valeur la collection de chênes en cours de plantation.

■ Un itinéraire sur l'eau : la Ville travaille avec le Club de kayak pour proposer un ou plusieurs itinéraires nautiques à faire (en paddle, kayak, canoë...) dans le port et ses environs à la découverte de points d'intérêt.

■ Parcours et aire de pêche : la Fédération de Pêche et la Ville réfléchissent à la mise en place de services pour les pêcheurs. La préservation et la découverte de l'environnement sont au cœur des objectifs.

■ Visites guidées avec « les Clés de la Ville » : cet automne, Sucé-sur-Erdre se racontera en visite guidée avec ce partenaire. Découvrez son histoire, son port et le Manoir de la Châtaigneraie. En 2026, visite gourmande et balade à vélo au programme !

■ Amélioration de l'accueil à Mazerolles : ce site en dehors du bourg et à proximité immédiate de l'Erdre a beaucoup d'atouts : nautisme, circuit Baludik, bivouac, parc à bateaux, base nautique... La signalétique d'accueil va être améliorée pour mieux guider les visiteurs et faciliter les usages.

■ Une réflexion est en cours pour améliorer la signalétique en entrées de Ville et afin de regrouper les informations utiles à l'arrivée des visiteurs : commune touristique, Ville sportive, jours de marché...

■ Renaturation du Joli Bois (l'ancienne parcelle de terrain de camping) réalisée en concertation avec les habitants : des jeux pour enfants et des cheminements bucoliques vont être créés.



Le saviez-vous ?

**La commune est classée
« Commune touristique »
depuis 2023 !**



Le devenir du port

Le Syndicat Mixte des Ports de Loire-Atlantique a déclaré fin juin sans suite, le projet de renouvellement des contrats de délégation de service public pour la gestion des ports de Nantes, Sucé-sur-Erdre, Nort-sur-Erdre et Blain qui arrivaient à échéance le 31 décembre 2025.

La municipalité est satisfaite de cette décision, car elle souhaite depuis le départ maintenir une gestion de proximité et de qualité tout en préservant le cadre de vie des Sucéens. La Ville a à cœur de maintenir des services pour les usagers du port : les plaisanciers, mais aussi les associations et les acteurs économiques intervenant sur le nautisme, le tourisme, la restauration...

La Ville va rentrer désormais dans une discussion avec le Syndicat Mixte afin de proroger la délégation et de préparer sereinement l'avenir du port.

Les outils de com'



Plan de Ville

En 2023, la Ville a totalement refait son plan de Ville à destination des habitants, mais également des visiteurs ; mutualisant ainsi, les besoins et les usages. Il vous attend en Mairie, à l'Office de Tourisme et sur le site Internet.

Campagne annuelle

Après la campagne « Voyagez-local ! », le Service communication a proposé cette année une affiche-illustration déclinée également en grand format sur les abris bus et en cartes postales. Une campagne à destination des visiteurs de proximité et pour les Sucéens, ambassadeurs de la Ville auprès de leur entourage.



Plaquette du port

À destination des plaisanciers, elle rappelle les services proposés au port, mais aussi les points d'intérêts à découvrir.

Sites Internet

Deux sources d'informations : le site www.suce-sur-erdre.fr avec sa rubrique « Tourisme local » et le site dédié au tourisme en Erdre Canal Forêt : www.erdre canalforet.fr

Le mot de

Aurore Benel

Directrice de l'Office de Tourisme Erdre Canal Forêt



« Sucé-sur-Erdre a impulsé une stratégie touristique locale depuis 2020 et de beaux résultats en ressortent. L'Office et la Ville travaillent ensemble et la collaboration se renforce avec de nouveaux projets innovants comme le tourisme d'affaires, qui permet de créer un maillage entre les acteurs publics et privés. Une vraie dynamique économique s'est enclenchée. Le cyclotourisme est aussi un atout majeur avec la Régalante, nouvelle véloroute.

L'Office a un rôle fédérateur pour les acteurs et facilite l'information au public pour l'accès à tous les sites. Je suis fière du réseau et des partenariats créés notamment avec le Voyage à Nantes.

Ensemble, nous créons une destination plus forte et plus attractive pour tous. »

Tourisme d'affaires

Cette année, la Ville a souhaité évoquer le tourisme d'affaires lors de la 5^{ème} rencontre annuelle des acteurs du tourisme au printemps au Quai des Possibles.

Il s'agit de faciliter l'accueil d'entreprises pour des séminaires, teambuilding, conférences à la journée ou en séjours.

La Ville de Sucé-sur-Erdre bénéficie de nombreux atouts permettant d'attirer des agences spécialisées dans ces organisations ou des entreprises directement.

Plusieurs acteurs locaux sont déjà très dynamiques sur le sujet et travaillent même en réseau pour proposer : salles de séminaires, repas, activités voir hébergements.

La Ville n'a pas vocation à commercialiser des packs, mais se positionne en facilitatrice pour proposer un environnement favorable pour les acteurs locaux.

Suite à cette rencontre annuelle, un réseau d'acteurs « Erdre et Lieux » est né à l'initiative de la chambre d'hôtes « Les Arbres Rouges ». Un Educ tour a été réalisé en présence de l'Office de Tourisme. Les acteurs locaux ont ainsi visité plusieurs chambres d'hôtes, gîtes et salles sur la commune. Bravo pour cette dynamique !

La Ville quant à elle, a rencontré 6 agences événementielles spécialisées dans le tourisme d'affaires pour leur proposer une offre nature à quelques pas de Nantes accessible en tram-train, vélo, et même bateau !



Éduc tour des acteurs du tourisme local

Un tourisme 4 saisons ?

À chaque saison son charme ! Cela est valable pour notre commune très nature.

Ainsi, dès le printemps et jusqu'à l'automne, la Ville attire : plaisanciers, cyclotouristes et camping-caristes.

L'hiver, les Fêtes de Noël permettent à la Ville d'attirer des curieux et de profiter des cafés et restaurants avec :

- Un mapping sur l'Église
- Une nouvelle scénette 3D dans le Parc de la Mairie, chaque année, créant l'événement

La Ville renouvelle actuellement son marché d'illuminations de Noël déjà revu en 2021.

Des nouveautés sont donc attendues dans le bourg ! À suivre...



5^{ème} réunion annuelle des acteurs du tourisme sucéen

En bref



Déchets



La Ville rappelle aux usagers que les dépôts sauvages sont strictement interdits dans la nature, à la déchetterie, dans la rue ou sur des terrains privés sans autorisation. Cette interdiction s'applique à tous les types de déchets, qu'il s'agisse de simples ordures ménagères, d'encombrants ou de gravats.

Le non-respect de cette règle est passible de sanction financière importante : 135 € d'amende forfaitaire.

Pour préserver l'environnement, il est essentiel de respecter les consignes de tri et de collecte.

Plus d'informations sur la collecte et le tri de vos déchets sur www.cceg.fr

L'info en +

« Ma Sécurité » : l'appli de référence Police/Gendarmerie

L'application « Ma Sécurité » est votre lien direct avec la Police et la Gendarmerie Nationale. Gratuite, elle offre conseils et prévention, signalement facile et accès aux contacts utiles (brigade de la Chapelle-sur-Erdre incluse). Un outil essentiel pour votre sécurité au quotidien.



Travaux

Rue de Saint-Mars : des aménagements pour une circulation apaisée

Dans le cadre des réflexions menées depuis plusieurs mois en concertation avec les référents des quartiers de la Rive gauche, la Ville agit pour améliorer la sécurité et réduire la vitesse de la Rue de Saint-Mars.

Des interventions ont déjà eu lieu cet été avec l'installation d'une écluse devant le numéro 475 et de deux chicanes à proximité des numéros 563 et 744.

De nouveaux travaux sont prévus pour la première quinzaine de septembre afin de compléter ce dispositif. Trois plateaux trapézoïdaux seront mis en place pour contraindre les véhicules à réduire leur vitesse.



Ces plateaux seront positionnés :

- En bas de la rue, entre les numéros 15 et 116 (où se fera le passage piéton) ;
- Au niveau du numéro 200 ;
- Face aux numéros 304 et 291.

Les travaux de création de ces plateaux se dérouleront du 1^{er} au 12 septembre. Pendant cette période, la Rue de Saint-Mars sera fermée à la circulation, sauf pour les riverains, de 7h45 à 18h. Une déviation sera mise en place via la Route de la Filonnière.

La circulation sera totalement fermée, à l'exception des véhicules d'urgence, lors de la mise en place des enrobés (1/2 journée par plateau minimum). Les plateaux seront aménagés de manière à garantir l'accès aux habitations. Quelques places de stationnement seront supprimées pour permettre leur installation.

Ces aménagements, qui incluent également le positionnement de potelets de sécurisation routière, seront évalués courant du dernier trimestre afin de mesurer leur efficacité. Les réflexions se poursuivent pour contribuer à une meilleure répartition des flux sur les différentes voies de la Rive gauche.

Événements

Deux événements pour marquer la rentrée de l'APIPE :

L'APIPE, association des commerçants vous propose une rentrée marquée par deux temps forts : la Braderie des commerçants et Sucé en Fête.



Braderie des commerçants

L'événement aura lieu le samedi 20 septembre, de 10h à 19h dans le bourg avec au programme :

- Place Aristide Briand : stands, buvette et jeux,
- Rue Descartes : stands et jeux,
- Place Jean Monnet,
- Quai Bliesransbach : jeux,
- Boulevard de l'Europe : stands sur les espaces privés.

Sucé en Fête



Le 27 septembre de 9h à 19h, préparez-vous pour Sucé en Fête : l'événement incontournable qui réunit la communauté entrepreneuriale locale. Venez découvrir les commerçants et artisans de la commune. L'événement aura lieu principalement à la salle des fêtes de la Papinière !

En plus de mettre en avant les talents locaux, vous profiterez d'un programme riche en animations ! La journée sera aussi destinée aux enfants avec des activités ludiques, des découvertes interactives des métiers et de l'artisanat local. Un véritable terrain de jeu pour petits et grands, où curiosité et convivialité se rencontrent.

Vie associative



Le Club Associatif Sucéen : un moteur associatif depuis 25 ans

Le Club Associatif Sucéen (CAS) célèbre ses 25 ans de soutien à la vie associative locale ! Depuis 2000, grâce à l'engagement de nombreux bénévoles, le CAS a permis à des centaines de Sucéens de profiter d'une multitude d'activités culturelles et ludiques.

Au fil des ans, plusieurs sections ont vu le jour sous l'égide du CAS, certaines devenant ensuite autonomes :

- 2000 : création de la section Informatique.
- Bridge : devenue autonome en 2019, elle compte une trentaine d'adhérents.
- Multimédia : en plus de ses adhérents, elle a formé des enfants à l'école St-Étienne et a réalisé des reportages pour la municipalité (chantier de l'Escale Culture, rénovations du Manoir de la Châtaigneraie et de la Médiathèque, création de la Fresque).
- 2002 : la section Patchwork toujours active, s'est ajoutée au CAS.
- 2007 : la section Modélisme Naval (désormais AMSEG) a pris son essor et fonctionne toujours.
- 2008 : création d'Aux Films de l'Erdre (réalisation de courts-métrages), à l'origine de « L'Hiver sera court », une nuit du court-métrage annuelle. Elle est devenue autonome en 2022.
- 2011 : une section aéromodélisme a été créée et est devenue autonome en 2019.
- 2015 : Écriture sur Erdre réunit des passionnés d'ateliers d'écriture.
- 2019 : la section Scrabble démarre ses activités.
- De 2018 à l'épisode Covid : le ciné-club Ciné sur Erdre a fonctionné à l'Escale Culture.

Le CAS continue de jouer un rôle essentiel en facilitant la création d'activités sans les contraintes administratives. Si vous êtes intéressé par une activité existante ou avez une nouvelle idée, n'hésitez pas à les contacter !

Contact : Jean Daniel Drieux - 06 85 77 31 75
clubassociatifsucéen@gmail.com
<https://clubassociatifsucéen.weebly.com/>

Partageons nos idées

Haro sur les mégots

Peut-être avez-vous remarqué, lors d'un passage dans le bourg, un piéton se baisser subitement pour ramasser un petit objet. Rien de bizarre si ce n'est qu'un ou 2 mètres plus loin, cela se reproduit. Quel sont donc ces objets ? Et cette personne ? Il est possible que les objets en question soient des mégots et que la personne soit un membre du groupe PNI/Déchets.

Vous ne savez sans doute pas que, chaque jour et sur un même trajet de 200/300 mètres, on peut ramasser une dizaine de mégots. Et que chacun est composé de fibres de plastique qui, lorsque le mégot se décompose, peut polluer à lui seul jusqu'à 500 litres d'eau. Un mégot jeté au sol finit fréquemment dans le réseau d'eau pluviale. De structure fragile, il va donc s'y décomposer rapidement en de multiples fragments difficiles à récupérer qui vont polluer le cours d'eau voisin.

Alors, question : fumeurs, continuerez vous à jeter vos mégots au sol après avoir lu ceci ? Merci donc de changer cette habitude.

Et, puis ajoutons que le geste de collecte peut être fait par tous ; il suffit ensuite de mettre les mégots collectés dans les mégotiers (sur le port, place Charles de Gaulle ou près de la gare), ou de les amener au stand déchets du marché le vendredi soir.

Le groupe PNI Déchets

Rejoignez-nous sur : <https://suce-sur-erdre.fr/cadre-de-vie/reduction-des-dechets/>

L'info en +

« Nettoyons la commune » : prenez date !

PNI Déchets Recyclage organise une opération de nettoyage, le dimanche 12 octobre. Rendez-vous dans le parc de la Mairie à 9h15 pour un départ à 9h30. Pensez à amener vos équipements : gants, gilets jaunes et chaussures adéquates.

Sur inscription (avant le 9 octobre) en Mairie : 02 40 77 96 16 - vielocale@suce-sur-erdre.fr

Sports

Inscrivez vos enfants à l'animation sportive départementale

La Ville de Sucé-sur-Erdre a décidé de maintenir l'Animation Sportive Départementale, après des discussions avec le Département de Loire-Atlantique.

L'offre sera améliorée et diversifiée pour toucher plus de monde, avec notamment :

- Des stages pendant les vacances pour les enfants.
- Un nouveau créneau régulier « activités outdoor ».

Les inscriptions pour les deux créneaux habituels débutent le 16 juin, pour une reprise des activités le 15 septembre. La Ville encourage les familles à s'inscrire en avance pour assurer la pérennité de ces activités, qu'elle soutient financièrement.

En savoir plus : www.suce-sur-erdre.fr

Tranquillité publique

Petits-déjeuners citoyens

Les petits-déjeuners citoyens continuent dans les villages sucéens. Il s'agit de moments conviviaux organisés avec des élus du groupe majoritaire et les habitants en présence de la Police Municipale, avec le concours de la gendarmerie pour renforcer le lien social sur la commune.

Les prochains villages concernés :

- Samedi 27 septembre – Basse Bodinière, au niveau du lieu-dit « La Chauvelière » (sur la voie publique, face au n°1652 et à côté du n°1769 de la rue des Frémondrières).
- Samedi 11 octobre – La Haie/Brossais de la Haie, au niveau de l'Impasse des Rouaudières.

Les petits-déjeuners ont lieu sur le domaine public. Plus d'informations au 02 40 77 70 20.





Le Quai des possibles

Programmation

Le 1^{er} mercredi du mois

Repair Café avec PNI

De 17h30 à 19h30

Tout public - Entrée libre - Gratuit

Samedi 14 septembre

Après-midi jeux de société : spécial

« Jeux d'ambiance »

De 14h à 16h30

Tout public - Entrée libre - Gratuit

Lundi 15 septembre

Café Tricot & Crochet - tous les 3^{èmes}

lundi du mois

De 14h à 17h

Tout public - Entrée libre - Gratuit

Jeudi 25 septembre

Atelier Numérique Responsable : comprendre, choisir, agir

De 18h30 à 19h30

Tout public - Sur inscription - Gratuit

Vendredi 3 octobre

Spectacle d'impro

« Les 3 p'tits points se plient en 4 »

De 20h à 21h15

Tout public - Sur inscription

Au chapeau

Du 6 au 10 octobre

Semaine bleue

Lire p.9

Samedi 18 octobre

Atelier Fabrique de Noël : création d'objets découpe laser bois

De 10h à 12h

Dès 7 ans - Sur inscription - Gratuit

Mercredi 22 octobre

Atelier enfants avec les savants fous : fièvre insectile, tout savoir sur les p'tites bêtes !

De 10h à 11h30

Dès 5 ans - Sur inscription

5 €

Zoom sur...

Les services du tiers-lieu

Les services proposés :

- Espace de bureaux et de coworking : idéal pour les entrepreneurs, indépendants et les télétravailleurs, le lieu propose des bureaux fermés et des espaces partagés à la location pour une durée flexible.
- Location de salles de réunion et de formation.
- Accompagnement et ateliers : des ateliers numériques individuels et gratuits sont régulièrement organisés pour aider les habitants. Le lieu accueille aussi le Repair Café, qui permet de réparer divers objets et de prolonger leur durée de vie.
- Événements et associations : le Quai des Possibles est un lieu de vie où sont organisés des événements thématiques (transition écologique, entraide, etc.), souvent en partenariat avec des associations locales.

Des nouveautés sont en cours de réflexion :

- La possibilité de louer la salle des chênes pour les entreprises,
- L'ouverture des salles à certaines activités associatives,
- Des activités ciblées « ados » les mercredis après-midi.

L'info en +

Le Quai des possibles organise la P'tite Guinguette, le vendredi 19 septembre de 16h à 21h.

Au programme : restauration, jeux extérieurs, musique live, présence du CAR, buvette solidaire et château gonflable. Des stands d'associatifs seront également présents (Challenge Solidarité, Transports Solidaires, SSAR et la Goutte d'eau).



Programmation 2025-2026

À la limite de la crédibilité - Cie Janitor

Mardi 4 novembre à 20h

Théâtre // Tout public // Dès 10 ans

Tarifs : Plein 15 € / Réduit 10 € / Très réduit 5 €

Maaar - La Criée

Vendredi 21 novembre à 20h30

Musique // Tout public

Tarifs : Plein 15 € / Réduit 10 € / Très réduit 5 €

Stella Maris - Cie Digital Samovar

Samedi 20 décembre à 10h30

Musique // Jeune public // Dès 6 mois

Tarif unique : 5 €

Je suis trop vert - Cie du Kairos

Mardi 13 janvier à 20h

Théâtre // Tout public // Dès 8 ans

Tarif unique : 5 €

Ma république et moi - Cie Iwa

Vendredi 30 janvier à 20h30

Théâtre // Tout public // Dès 10 ans

Tarifs : Plein 15 € / Réduit 10 € / Très réduit 5 €

Impulls - Cie Farfeloup

Samedi 7 février à 10h30

Musique // Tout public // Dès 5 ans

Tarifs : Plein 15 € / Réduit 10 € / Très réduit 5 €

Bien, reprenons ! - Collectif Muerto Coco

Samedi 14 mars à 20h30

Théâtre et musique // Tout public // Dès 10 ans

Tarifs : Plein 15 € / Réduit 10 € / Très réduit 5 €

Grégoire - Théâtre du Rictus

Vendredi 27 mars à 20h

Théâtre et vidéo // Tout public // Dès 14 ans

Tarif unique : 5 €

Step Up - Growl up

Jeudi 30 avril à 19h

Danse et beatbox // Tout public // Dès 10 ans

Tarifs : Plein 15 € / Réduit 10 € / Très réduit 5 €

Fête des mères

Mercredi 6 mai à 20h

Théâtre // Tout public // Dès 12 ans

Tarifs : Plein 15 € / Réduit 10 € / Très réduit 5 €

L'Escale Culture



Zoom sur...

Ouverture de la Saison Culturelle

Les Chroniques Pop // Cie 29.27

Samedi 4 octobre - 17h

Tout public // Dès 7 ans // Durée : 1h15

Tarifs : Plein 15 € // Réduit 10 € // Très réduit 5 €

Spectacle gratuit pour les abonnés

La compagnie 29.27 propose un spectacle immersif et jubilatoire, « Les Chroniques Pop », qui vous plonge au cœur d'une émission de variétés des années 80.

Ce show théâtral et chorégraphique, épique et loufoque, regorge de références au cinéma, à la musique, à la mode et aux événements socio-politiques. Il fait revivre nos souvenirs les plus « coupables » avec audace et vitalité.

La soirée se termine par un bal participatif, idéal pour s'initier à la danse en famille. Une expérience rythmée, déjantée et jubilatoire !



L'info en +

Retrouvez toutes les informations concernant les spectacles ainsi que la billetterie en ligne sur www.escaleculture.suce-sur-erdre.fr

La Médiathèque



Zoom sur...

La Rentrée littéraire

L'équipe de la Médiathèque vous donne rendez-vous le vendredi 10 octobre à 19h pour la Rentrée littéraire. C'est Coralie, de la librairie Coiffard qui interviendra : la présentation sera suivie d'un moment convivial. Cette année, la rentrée littéraire est encore très fournie, avec certains ouvrages très attendus ! De nouveaux titres, tant en littérature française qu'en littérature étrangère seront à découvrir à la Médiathèque.



Le coup de cœur de la Médiathèque

La malédiction des Flores, de Angelica Lopes (éditions du Seuil)

En 1918, dans le Nordeste. Eugènia, coincée dans un mariage forcé, communique avec sa meilleure amie grâce à des messages qu'elle dissimule dans les points de sa dentelle. A Rio de Janeiro, en 2010. Militante féministe, Alice reçoit un voile en dentelle de la part de sa tante. Elle découvre alors que cette véritable œuvre d'art relate une histoire de violence et de lutte pour la liberté.

©Electre 2025



L'info en +

À proximité de la Médiathèque, le Jardin des Rêves offre un cadre idéal pour s'adonner à la lecture et à la flânerie : profitez de ce nouvel espace en plein air !

Programmation

Du 19 septembre au 12 octobre

Exposition « Exposition Saint Jacques de Compostelle » de l'association Polyglotte
Aux horaires d'ouverture de la Médiathèque

Samedi 20 septembre

Café coup de cœur

De 11h à 12h30

Tout public

Entrée libre

Samedi 27 septembre

Conférence « Nymphéas : 250 épisodes par Claude Monet » Les Têtes Renversantes

De 11h à 12h30 au Jardin des Rêves

Pour adultes

Sur inscription

Samedi 4 octobre

Conférence « Saint Jacques de Compostelle »

De 11h à 12h

Pour adultes

Sur inscription

Vendredi 10 octobre

Soirée Rentrée littéraire

De 19h à 20h30

Tout public

Entrée libre

Du 22 octobre au 8 novembre

Exposition « La cour des contes »

Aux horaires d'ouverture de la Médiathèque

Portrait



De gauche à droite : Annie Lance, Gael Frasin, Patrick Bouleau, Isabelle Lafon, Véronique Poupeau, Dominique Bouleau, Anne Régnier, Philippe Dumoulin, Marie Paule Rousseau, Guy Désormeaux, Dominique Meluc et Emmanuel Dupont

Absents : Anne Dupont, Christophe Abgrall, Sylviane Haurax-Cerclier, Isabelle Désormeaux, Jean Louis Sanaghéal et Jérôme Rohan

Le Téléthon Sucéen : un engagement qui perdure depuis plus de 30 ans

La rédaction du Fil de l'Erdre a rencontré les organisateurs du Téléthon Sucéen. Ils partagent avec nous leurs motivations et nous offrent un aperçu des nombreuses animations prévues les 5 et 6 décembre.

Pourquoi cet investissement continu pour le Téléthon ?

« Le Téléthon à Sucé-sur-Erdre, c'est une belle histoire de plus de 30 ans. Notre motivation ? Contribuer au financement de la recherche et améliorer la vie des malades. Les résultats sont visibles, et il est crucial que cela continue pour les familles comme « les Houdusse », dont beaucoup de Sucéens connaissaient le fils Julien.

C'est avec une superbe équipe que nous fédérons autour de cette cause solidaire qui nous concerne tous. Nous voulons que ce moment de solidarité et de fête soit un succès chaque année. »

Quelles sont les grandes lignes des animations prévues les 5 et 6 décembre 2025 ?

« Nous préparons un programme exceptionnel, avec un lancement fort le vendredi soir incluant deux parades (terrestre et sur l'Erdre). De nombreux défis seront à relever, comme le défi des pompiers, de la fondation Abalone, du CREPS, et le défi 3637. Des animations variées sont prévues avec nos partenaires, incluant des démonstrations et la Sucéenne, notre course à pied avec une boucle en canoë et des surprises ! Un programme riche : concerts, bagad, cercles celtiques, fanfares... »

Pourquoi cette envie de candidater à nouveau au Téléthon télévisé ?

« L'objectif est de montrer à Edith et Jean-Pierre Houdusse, fondateurs de Challenge Solidarité, que nous restons mobilisés, même après leur départ. C'est aussi l'occasion de mettre en lumière l'incroyable mobilisation des Sucéens. »

Comment les habitants peuvent-ils s'engager ?

« Nous avons besoin de tous pour faire de ce week-end solidaire un moment fédérateur ! Associations, particuliers, entreprises, commerçants : tout le monde peut se mobiliser !

Vous pouvez vous engager comme bénévole, participer aux défis, aider à l'organisation... »

Comment les fonds récoltés localement contribuent-ils à la recherche et à l'aide aux malades ?

« Chaque don contribue directement au financement de la recherche et au développement de thérapies innovantes qui changent des vies. Grâce au Téléthon, des maladies autrefois incurables bénéficient désormais de traitements. Les premières grandes victoires sont là, grâce à la thérapie génique.

La recherche avance, mais des milliers de familles attendent encore. Pour elles, nous devons continuer à soutenir les chercheurs et à faire vivre le Téléthon à Sucé-sur-Erdre.

En 2024, les recettes de l'AFM-Téléthon se sont élevées à 130,9 M €, dont 87,8 % proviennent de la générosité du public (96,6 M € du Téléthon). »

Contact : telethon.suceen@gmail.com

Droits d'expression



Imaginons Sucé-sur-Erdre

Julien Le Métayer, Jean-Pierre Goupil, Isabelle Delannoy-Corblin, Arnaud Dousset, Caroline Lehmann, Patrick Moreau, Jean-Pierre Hédouin, Marie Arbelet, Céline Mégret, Philippe Dujardin, Benoît Faucher De Corn, Christian Jacob, Anne Dupont.

À la veille de la période pré-électorale, le groupe majoritaire a décidé de ne plus utiliser cet espace d'expression.

Nouvel Élan à Sucé-sur-Erdre

Christine Chevalier, Franck Mousset, Delphine Soulard, Violaine Daniel et Stéphanie Clément.

IL EST VRAIMENT TEMPS QUE CELA SE TERMINE !

À moins de 7 mois des prochaines élections municipales, nous profitons de cette échéance pour faire un bilan.

Côté majorité les choses ne vont pas très fort. Cette équipe continue de se déliter avec encore une fois 2 nouvelles démissions : 1 adjointe et 1 conseiller municipal, nous ne sommes plus que 23. Ces décisions annoncées lors du dernier conseil ont permis aux 7 élus majoritaires présents d'acter à une très courte majorité des délibérations majeures grâce à des procurations d'élus absents des instances de façon récurrente. Notre démocratie locale vacille.

Le bilan de ce court mandat est le suivant : disparition dramatique de la politique jeunesse, travaux de l'école Descartes qui s'éternisent..., vente effrénée depuis 3 ans du foncier communal, multiples tergiversations en matière de circulation et enfin, dernière décision : bradage du manoir de la Châtaigneraie... C'est un bilan bien triste pour Sucé-sur-Erdre et ses habitants.

Pour notre équipe minoritaire, l'heure est aussi au bilan.

Malgré notre petit nombre, nous assurons toujours une présence dans les commissions et aux conseils municipaux où nos 5 voix comptent.

Dans une démarche constructive, en cohérence avec les valeurs que nous portons, nous avons pu approuver les délibérations que nous trouvions pertinentes, et accorder ainsi 91% de votes favorables. Nous avons aussi obtenu de belles victoires avec, entre autres, l'abandon d'un projet d'urbanisation en zone naturelle et de l'hôtel au bord de l'Erdre.

Nous arrivons maintenant en fin de mandature, évidemment, la majorité va continuer de mettre à l'ordre du jour des sujets à fort impact pour les années futures. Nous serons plus vigilants que jamais.

Pour vous citoyens, c'est le moment de vous impliquer dans la vie de votre commune. Une première étape peut être d'assister aux prochains conseils municipaux ... vous découvrirez les enjeux majeurs de l'actualité municipale et appréhendez mieux les initiatives actuelles ou à venir pour les élections municipales.

Trait d'union

Jean-Guy Boursier, Bruno Hauguel et Claire Naudin.

Municipales 2026, c'est maintenant que cela commence !

La parenthèse estivale touche à sa fin avec ses retrouvailles et ses réjouissances mais aussi la reprise de l'école et le retour du rythme quotidien...

Cette année, Septembre lancera aussi la pré-campagne pour les élections municipales de Mars. Le moment est important, particulièrement à Sucé sur Erdre qui vit une situation politique qui ne cesse de se dégrader depuis l'éclatement du groupe majoritaire.

En Juin dernier la démission d'une adjointe et celle d'un délégué ont encore affaibli le groupe « majoritaire », réduit à 11 élus seulement. Ce fait n'est pas anodin et témoigne d'un malaise profond.

A ce titre, le dernier conseil municipal de Juin était particulièrement « inquiétant » avec seulement 7 élus « majoritaires » présents (au lieu de 22 auparavant...) Et c'est ainsi que deux décisions majeures pour l'avenir ont été votées à 1 voix près par le truchement des pouvoirs des absents perpétuels !

Nous posons à nouveau la question de la représentativité de ce groupe d'intérim mené par 4 ou 5 personnes, et donc de sa légitimité morale pour engager à ce point l'avenir de la commune à 6 mois des élections.

Ainsi, dans les mois à venir, nous assumerons notre devoir d'opposition avec force et responsabilité sur les sujets qui l'imposent. Vous nous verrez surtout en tant que liste candidate pour la reprise en main de l'avenir communal.

Il est temps que la situation change et revienne à des relations plus proches et plus humaines, certainement moins unilatérales. Il faudra concilier ces qualités relationnelles, mais aussi de la compétence technique et du respect. Il faudra y ajouter de l'optimisme, du réalisme et de la responsabilité collective.

C'est avec ce niveau d'exigence que nous pourrions conduire la commune vers un avenir meilleur. Avec nous, maintenant, venez prendre part à ce changement attendu.

Nous vous souhaitons une belle rentrée. Constructivement !

TRAIT D'UNION 2026

06.33.79.31.22 / traitdunion44240@gmail.com
<http://traitdunion2026.fr/>
<https://www.facebook.com/groups/traitdunion2026>

L'équipe majoritaire
imaginons.sse@gmail.com



Pour consulter notre site internet et/ou nous contacter :
<https://nouvel-elan-2020.fr/>
2020nouvelelansse@gmail.com
07.84.06.46.68

Parole aux associations

AUX FILMS DE L'ERDRE

Le forum des associations marque le démarrage d'une nouvelle saison. Envie de faire du cinéma ?

Venez rejoindre notre vingtaine d'adhérents !

Après 2 tournages réalisés au 1er semestre, deux autres sont déjà prévus pour l'automne. Et comme chaque année, le festival du 14 décembre se prépare : déjà 125 films visionnés par le comité de sélection pour proposer un beau spectacle à nos 180 habitués de l'Escale Culture et les quelque 600 sur internet.

OICO

OICO (prononcer Oh Hisse et Ho) regroupe des propriétaires de bateaux en bois (bélugas, voile-aviron), kayak en bois, et aussi des choristes amateurs de chants de marins (en polyphonie) depuis 1990.

Naviguer, à la voile ou à la rame, en mer ou en rivière. Chanter, en concerts, autour d'un feu de bois ou pendant nos répétitions (mardi soir à 20h, base nautique de La Papinière). Toutes ces activités nous rassemblent régulièrement dans une franche cordialité.

Contact : mirednh@hotmail.fr

UN AIR DE THÉÂTRE

La troupe aura le plaisir de vous présenter "Allez! On danse!" de Vivien Lhéraux, une comédie tous publics dans la plus pure tradition du théâtre de boulevard avec quiproquos, gaffes, mensonges. Des répliques savoureuses et du comique de situation !

Réservez vos places pour les sam. 22, dim. 23, vend. 28, sam. 29 et dim. 30 novembre (20h30 sauf le dimanche 16h) à l'Escale Culture.

Billetterie : <https://www.helloasso.com/associations/un-air-de-theatre>

8€ et gratuit pour les - 12 ans

Contact : unairdetheatre44@gmail.com - Facebook et Instagram @UnAirdeTheatre.

DON DE SANG

C'est parce que les produits sanguins ont une durée de vie limitée et que les besoins sont permanents que vos dons sont précieux. Prochaine collecte à Sucé-sur-Erdre le jeudi 9 Octobre à la Papinière (15h30 à 19h30)

Pour donner son sang il faut :

- Être âgé de 18 à 70 ans
- Peser au moins 50 kg
- Présenter une pièce d'identité
- Bien s'hydrater avant et après un don de sang, ne pas être à jeun
- Faites le test en ligne sur dondesang.efs.sante.fr/qui-peut-donner

Contact 06 44 72 27 89

LA BOUGEOTTE

Nouvelle rentrée pour les adeptes du Cardio !

La Bougeotte 44 vous invite à relâcher vos tensions du quotidien en proposant des cours de Danse Latino Tonique (lundi) et Zumba (mercredi) avec Céline et Yannise. Une heure de déhanchés sur des rythmes à haute intensité, de la salsa à la bachata en passant par l'afro ou la cumbia. La Zumba Kids revient aussi le mercredi (enfants de 6-8 ans). Nos cours sont ouverts aux débutants.

Venez nous rencontrer au forum des associations !

Infos : labougeotte44@gmail.com

LIRE ET FAIRE LIRE

Lire et faire lire reprend ses activités

le 29 septembre dans les écoles et les structures de petite enfance .

Pour fêter ses 25 ans, l'association organise , dans toute la France, une lecture de 25 mn le 11 octobre à 11h. À Sucé, elle se déroulera dans le Jardin des Rêves (si le temps le permet) sinon dans la Médiathèque. Nous comptons sur vous pour venir, avec vos enfants, partager ce moment de lecture avec les benevoles. Venez nombreux !

Léone COQUET

Bénévole relais : leone.coquet@hotmail.com

SSAR

Pour cette rentrée, nous vous proposons deux rendez-vous :

- une soirée Guinguette, le vendredi 19 septembre, au Quai des Possibles avec les associations partenaires : la Goutte d'Eau, EVEAT, les AMAP et les Lombrics Utopiques,
- notre Assemblée Générale annuelle, le vendredi 17 octobre, à 20h30, salle Romancia à l'Escale Culture.

N'hésitez pas à participer à ces moments festifs et conviviaux, visant à valoriser une société plus durable, humaine et solidaire.

Contact : contactssar@laposte.net

AMICALE DES RETRAITÉS

Reprise des activités en Septembre.

Nous serons présents lors du forum pour prendre les inscriptions pour la nouvelle année ; celles-ci pourront également être prises les jeudi après-midi lors des jeux ou auprès des responsables d'activités.

Rappel de nos activités :

- Jeux de société : jeudi après-midi (salle des fêtes de la Papinière)
- Pétanque : mercredi après-midi (boulodrome de la Papinière)
- Marche : lundi et mardi après-midis

- Billard : suivant planning
- Chant : un mercredi sur deux
- Vannerie : reprise en Octobre.
- Thé Dansant : reprise en Octobre
- Atelier laine et fils : un mercredi sur deux
- Cinéma : une fois par mois

Site : <https://amicale-des-retraites-suceens.fr> - **Facebook :** Retraités Sucéens

BADMINTON SUCÉEN

Les inscriptions pour la saison 2025/2026 du club de Badminton Sucéen sont ouvertes ! Les entraînements pour les jeunes auront lieu le mercredi après-midi, avec des séances de jeu libre proposées le samedi matin. Pour les adultes, du jeu libre, les mardi, jeudi et vendredi soir, ainsi que le samedi matin. Pour celles et ceux qui le souhaitent, il est aussi possible de vous inscrire pour des rencontres amicales entre clubs ou pour de la compétition tout au long de l'année.

Toutes les informations sur le club sont disponibles à l'adresse suivante : <https://www.bs44.fr/>

DUO DANSANT

Le 30 août lors des RDV de l'Erdre : démonstration de RockSwing + au forum des associations du 6 septembre : présentations de la nouvelle saison de danses en couples (jusqu'à 12 danses) avec soirées dansantes, stages spécifiques et manifestations internes. 4 cours par semaine dispensés sur 32h les lundis et jeudis soir dans la salle des fêtes de la Papinière (détails et horaires sur le site: www.duodansant.info). Portes ouvertes gratuites : 08, 11, 15 et 18 Septembre.

Bonne fin d'été et à bientôt.

OBJECTIF PHOTO 44

Prix du public de l'expo Objectif Photo 44

Vous êtes venus découvrir notre expo « En transparence » à La Médiathèque de fin mai au début

juillet. Echos favorables et succès à l'image de la forte participation au PRIX DU PUBLIC.

Découvrez les 3 images qui montent sur le podium à l'accueil de la médiathèque.

Merci aux trois photographes, Arnaud Marquet, Didier Robert et Derek Nutt.

Notre club reprend ses activités avec des challenges thématiques ou techniques, sorties « Prise de vues », échanges, formations...

Infos et contact : objectifphoto44@gmail.com. **0610025528**. **Site web :** <https://objectifphoto44.fr/>

AMSEG

Base nautique de Mazerolles

L'été est bien là, beaucoup de nos bateaux ne sont pas partis en vacances et naviguent gaiement !

Vous voulez vous initier à la voile ? A la réalisation de maquettes ? Alors venez nous rejoindre !

Le Club est ouvert le mercredi et le samedi après-midi de 14h à 18h !

N'oubliez pas de vous inscrire à notre Fête (<https://forms.gle/dUit2g3mcQHzeDRW9>) le 14 septembre pour le repas, la zone de camping etc !

Contact : secretariat.amseg44@gmail.com

TERRE ET BARBOTINE

Terre et barbotine reprend à la rentrée ses activités de céramique, modelage, sculpture, animées par Véronique May, céramiste.

L'association propose des cours à l'année aux enfants et adultes dès le 23 septembre 2025

Des stages adultes découverte et Raku sont programmés dans l'année ainsi que des stages enfants et famille pendant les vacances scolaires.

Retrouvez les informations utiles sur

le site www.terreetbarbotine.fr

Contact : asso.terreetbarbotine@gmail.com

JULUHÉRIKIMA

En mars 2026, la troupe Juluhérikima présentera la pièce « La Bonne Adresse ». Il s'agit d'une comédie de Marc Camoletti, mise en scène par Christèle Guery.

Dates des représentations : vendredis 6 et 20 mars, samedis 7 et 21 mars, dimanches 8 et 22 mars 2026.

L'association ne sera pas présente au Forum le samedi 6 septembre 2025.

La troupe est au complet pour cette pièce.

julu44@laposte.net

ASDY

Envie de zen et de sérénité pour la rentrée ? Qi Gong, Yoga douceur, Hatha yoga, Seon mundo sont les cours proposés par l'ASDY. Une nouvelle professeure nous rejoint : Stéphanie Robert-Dréno, enseignante de Hatha yoga qui s'inspire du rythme de la nature et s'appuie sur l'exploration des ressentis corporels.

Présentation des activités et inscriptions au forum des associations : samedi 6 septembre à la Papinière de 9h à 13h.

Renseignements sur : <https://www.yogasucesurerdre.fr/>

ENSEMBLE CHORAL DU VAL D'ERDRE

Après le concert du 14 juin à l'église de Sucé-sur-Erdre, les choristes sont partis en vacances.

Ils reprendront les répétitions le 9 septembre à l'Escale Culture.

Le forum des associations aura lieu le 6 septembre. Si vous n'avez pas encore fait votre choix c'est avec grand plaisir que l'ECVE vous accueillera parmi ses choristes. Nous recrutons dans tous les pupitres mais surtout un petit renfort chez les hommes sera le bienvenu. Nous avons hâte de vous rencontrer.

JUDO CLUB SUCÉEN

Nouveaux cours et self défense féminine au Judo Club Sucéen

Nous ouvrons 2 nouveaux cours de Judo le mercredi pour les enfants de 8 à 10 ans (de 11h30 à 12h30) et pour les jeunes de 10 à 14 ans (de 14h à 15h). En plus du Judo et du Taïso, nous proposons pour les adolescentes et femmes des cours de Self-Défense 100 % féminin (dès 14 ans) pour se défendre face à l'agression et l'intimidation. Cours un samedi par mois de 17h30 à 19h30 (tarif spécial pour un binôme mère-fille inscrit).

Contact : judoclubsuceen@gmail.com

THÉÂTRENFANCE

Après le succès du spectacle de fin d'année, que vous avez été nombreux à apprécier, Théâtrénfance fait sa rentrée. Les inscriptions pour les ateliers 2025/2026 sont lancées ! Il reste des places disponibles dans les groupes suivants : moyennes sections/CP ; CE ; 5^{ème}/4^{ème}.

Infos : erdre.theatrenfance@gmail.com ou lors du Forum des associations le 6 septembre prochain. **À très vite !**

PATRIMOINE ET HISTOIRE

L'exposition sur « les moulins et les meuniers de Sucé » en janvier 2025 a obtenu un franc succès.

Elle servira de base à une nouvelle exposition, orientée vers la transition écologique, qui se tiendra au Quai des possibles (ancienne gare) : du 24 septembre au 3 octobre 2025

Aux heures d'ouverture habituelles Elle donnera une vision actualisée de l'ingéniosité et de l'efficacité de ces outils de production utilisant une énergie propre, renouvelable, durable, et gratuite.

TENNIS DE TABLE SUCÉEN

Le Tennis de Table Sucéen vous propose un tennis de table, le ping

4/7 ans le mercredi (13h45-14h30), le ping loisirs adultes le mardi (19h-20h30), le ping retraités le jeudi (10h-12h). Et pour nos jeunes débutants : créneaux possibles le mercredi après-midi (16h30-18h30), le jeudi (18h-19h30). Pour les compétiteurs plusieurs créneaux possibles le mercredi, le jeudi et le vendredi soirs.

Renseignements : www.ttuceed.net - ttsuceen@gmail.com

ERDRE VOILES PASSION

L'association Erdre Voiles Passion (patrimoine nautique) sera, comme chaque année, présente aux Rendez-vous de l'Erdre (28 – 31 août 2025) avec, notamment, un nouveau bateau : Talma, réplique d'un monotype de la Loire, petit bateau de régates de la fin des années 1920 disparu des plans d'eau. Elle participera aussi aux Journées Européennes du Patrimoine, les 20 et 21 septembre 2025 : avec d'autres associations nautiques, elle proposera des embarquements sur certains de ses bateaux. T. 06 76 09 11 85.

CLUB NAUTIQUE DE MAZEROLLES

C'est la rentrée au CN Mazerolles

Présents au forum des associations De l'Optimist au catamaran en passant par la planche à voile et le dériveur ainsi que l'habitable (nouveau), nos moniteurs seront heureux de vous faire évoluer sur les plaines de Mazerolles le mercredi et samedi.

Venez découvrir le wingfoil en cours particulier. De nouvelles sessions de permis bateau sont proposées.

Début des cours le 10 septembre.

Infos, tarifs et inscriptions : cnmaz.fr
Club Nautique de Mazerolles ou 02 40 77 76 80

CUEILLE LE JOUR

Depuis 2011, Cueille le jour vous invite à vivre pleinement l'instant présent et vous accompagne

dans une ambiance conviviale et chaleureuse, à prendre soin de vous, à développer votre bien-être, votre sérénité et votre joie de vivre.

Bulle de bien-être – Le jeudi, de 20h à 21h15

Méditation - Le samedi de 9h à 10h

Rigologie® - Le samedi de 10h30 à 12h

Venez nous rencontrer au Forum des associations !

06 99 20 48 38

emmanuelle.lefevre44@gmail.com

www.cueille-le-jour.fr

ERDRE & NATURE

L'association Erdre et Nature a pour mission la préservation et la défense des rives de l'Erdre, la sauvegarde des écosystèmes et du patrimoine sauvage ou habité. La découverte des rives à partir de la rivière contribue à une meilleure connaissance de son milieu et de sa fragilité. C'est dans cet esprit qu'elle mobilise les associations nautiques locales lors des JEP pour organiser des balades nautiques gratuites ouvertes à tous. RDV quai de Bliersbach samedi 20 et dimanche 21 septembre en après-midi.

LES ENFANTS DE LA GRANDE ÎLE

Le groupe Na Cheiltigh donnera un concert de musique celtique et chants dans l'église de Sucé sur Erdre le dimanche 28 septembre 2025 à 16h, au profit des enfants de Madagascar.

Quatre membres de l'association se sont rendus à Madagascar en mai dernier et sont revenus avec de nombreux projets. Les besoins sont immenses. Venez nombreux. Entrée et participation libres. Tel:0240777813. Mail assoegi@hotmail.fr. Notre site <https://www.les-enfants-de-la-grande-ile.fr>

ANIMATIONS SUCÉENNES

L'association organise son **16^{ème} Salon de la Photo, Salle de la Papinière, le samedi 4 et le dimanche 5 octobre de 10h à 18h.** Participeront à cette exposition des membres de photo-clubs de Loire-Atlantique et des photographes confirmés : Olivier Beury, Gael Guennec, Brahim Hachlaf, Image Sans Frontiere, Daniel Perdriau, David Rousseau, Christian Thibaut, Jihad Zeidan. Un hommage sera donné à Roger Coutin.

Vous pourrez voyager et rêver en admirant les photos de nos invités.

Entrée gratuite.

TRANSPORTS SOLIDAIRES SUCÉENS

Association basée sur le bénévolat et l'échange pour développer la solidarité, les liens sociaux entre les habitants. Une équipe de conducteurs bénévoles est à votre service pour vous conduire et vous accompagner lors de déplacements tels que rendez-vous médicaux, courses, visite à un proche, etc... moyennant un dédommagement de 0,40 €/km. Nous vous recevrons au prochain forum des associations le 06 Septembre, venez nombreux.

Contact : t.s.suceens@gmail.com ou 07 50 67 22 96

L'ÉCOUTE DU MOUVEMENT

À Sucé-sur-Erdre nous maintenons un cours de méditation pleine présence mensuel. La gymnastique sensorielle se pratique sur Grandchamp et sur Treillières en alternance le mercredi matin.

Vous pourrez découvrir nos activités le samedi 13 septembre au cours d'un atelier découverte à Treillières.

Nous serons présentes au forum de Sucé-sur-Erdre.

Venez découvrir nos activités accessibles à tous sans limite d'âge.

Animatrice Muriel Oger : 06 95 89 53 29 - Présidente Elisabeth Guérin : 06 21 67 46 00

SUCÉ-SUR-RAID

Sucé-sur-Raid revient le dimanche 28 septembre !

Au programme : le raid par équipes de 3 (complet) et une nouveauté : un run & bike de 16 km par équipes de 2, avec un seul vélo à partager et des relais libres tout au long du parcours.

- Inscription sur suce-raid.fr
- Profitez de l'été pour vous entraîner.
- Vous préférez encourager que courir ? Rejoignez l'équipe des bénévoles ! Nous serons au forum des assos pour en parler !

ADGE

Nouveauté pour Septembre, l'ADGE, vous propose des cours de Fitness Ados (14-17 ans), le lundi à 18h15 (cours de 1h) à la salle des fêtes de la Papinière.

Début des cours le lundi 8 septembre avec cours d'essai possible.

Tristan, notre éducateur jeune et dynamique vous attend pour cette rentrée sportive.

Inscription obligatoire et renseignements : secretariat@adge44.fr ou 02 40 47 45 31.

D'autres cours pour adultes et seniors sont également proposés ; vous trouverez les renseignements sur le site www.adge44.fr

AIKIDOJO

Aikido et santé/énergie (gymnastique japonaise)

L'aïkido est une pratique martiale accessible à tous, où chacun progresse selon son rythme.

Nous serons présents au forum le 6/09 pour répondre à vos questions.

Nous vous accueillerons lors de séances portes ouvertes (lundi 8/9 à 20h ; jeudi 11/9 à 20h & samedi 13/9 à 10h) pour découvrir la gymnastique japonaise et cet

art martial japonais qui développe des qualités comme : endurance, souplesse, respiration, réflexes...

Un chemin vers l'équilibre physique et mental.

AMAP DE MAZEROLLES

L'AMAP met en relation les adhérents et producteurs via des contrats solidaires, pour une alimentation biologique et locale de qualité. L'adhérent consommateur participe aux permanences, chantiers et activités de l'association. Elle propose des contrats avec 15 producteurs.

Les produits sont distribués les mardis de 17h45 à 19h à la Longère. Une Porte Ouverte sera organisée le 23 septembre.

Nous serons présents au forum le 6 septembre et à la Guinguette du Quai des Possibles le 19 septembre.

<https://camap.amap44.org/group/3721.html>

BOUGEONS SVP

Vous avez une maladie chronique et pensez que l'activité physique n'est pas faite pour vous, alors venez découvrir notre association qui propose de l'activité physique adaptée.

Nous proposons de la gym en salle : le lundi de 14h à 15h, de 15h à 16h et de 16h à 17h à la salle de l'Erdre à la Papinière.

Vous pouvez faire une séance découverte, gratuite et sans engagement.

Marie, notre professeur, vous attend afin de compléter son groupe.

Contact : 06 84 14 81 99 ou bougeons-svp@orange.fr

Pour le magazine de **Novembre - Décembre**, les articles et photos sont à remettre pour le 29 Septembre 2025 sur **Clicko Assos** ou à : communication@suce-sur-erdre.fr
Pour rappel : article de 500 signes espaces compris.

Agenda



Découvrez les rendez-vous incontournables de Sucé-sur-Erdre organisés par la commune et bien d'autres encore avec la contribution des associations sucéennes !

En septembre

Jusqu'au 13 septembre



Installation estivale «Les Nymphéas»
Port de Sucé-sur-Erdre

Samedi 6 septembre



Forum des associations
9h - Parking de l'Escale Culture

Accueil des nouveaux arrivants
17h - Manoir de la Châtaigneraie

Les 20 & 21 septembre



Journées Européennes du Patrimoine
Sucé-sur-Erdre

Samedi 27 septembre



Petit-déjeuner citoyen
10h - Basse Bodinière, au niveau du lieu-dit « La Chauvelière »

En octobre

Du 6 au 10 octobre



Semaine Bleue
Lire p.9

Samedi 11 octobre

Petit-déjeuner citoyen
10h - La Haie/Brossais de la Haie, au niveau de l'Impasse des Rouaudières

Dimanche 12 octobre

Nettoyons la commune
9h - Parc de la Mairie

Retrouvez toute l'actualité sur
www.suce-sur-erdre.fr



Des conseils pour un jardin prêt pour l'automne



Le mois de septembre arrive, et avec lui le moment de préparer les jardins pour l'automne et l'hiver. Voici quelques conseils du service Espaces Verts pour un entretien efficace et réussi.



La taille, c'est à la rentrée

■ Haies : c'est la dernière chance pour tailler vos haies de charmes ou de troènes (fin septembre) pour qu'elles restent belles jusqu'au printemps.

■ Arbustes : taillez les arbustes qui ont fini de fleurir en été (certains hortensias, lilas). Ne

touchez pas aux arbustes à floraison printanière, car leurs bourgeons sont déjà formés.

■ Rosiers : coupez les fleurs fanées pour une dernière floraison, mais attendez la fin de l'hiver pour la taille principale.

Nettoyer et préparer le sol

■ Massifs : enlevez les plantes annuelles fanées et taillez les vivaces. Cela préservera la santé de votre sol et limitera les maladies.

■ Potager : continuez les récoltes et préparez les planches de culture pour l'hiver en ajoutant du compost. La rentrée, c'est aussi le bon moment pour semer des épinards ou des radis.

Planter les bulbes d'hiver

Plantez des bulbes de tulipes, narcisses ou jacinthes à la rentrée. Ils s'enracineront pendant l'hiver et vous offriront une explosion de couleurs au retour des beaux jours.

Numéros utiles

Mairie

02 40 77 70 20
contact@suce-sur-erdre.fr
www.suce-sur-erdre.fr

Urbanisme

02 40 77 95 10

Centre Communal d'Action Sociale

02 40 77 70 20
solidarites@suce-sur-erdre.fr

Police Municipale

02 40 77 70 67
policemunicipale@suce-sur-erdre.fr

Port de plaisance

07 71 10 07 35

Communauté de Communes d'Erdre et Gesvres

02 28 02 22 40

Office de Tourisme Erdre Canal Forêt

02 40 77 70 66

Bon à savoir

Pompiers : 18
Gendarmerie : 17
Urgence médicale : 15
Pharmacie de garde : 32 37
Médecin de garde : 116 117
Véolia (eau potable) : 02 40 45 15 15
Urgence EDF : 09 72 67 50 44
Trésor Public : 02 40 72 21 23
Aléop/Transport à la demande : 09 69 39 14 14

État civil

Naissances

Maxence DESVEAUX
Zoé BARRÉ
Éléonore RABEAU
Louise BLEICHNER
Liam TELECAN
Marceau ROBADEY MOREIRA DA SILVA
Arthur LECOMTE MALETERRE
Sacha BELLANGER
Ambre VINCENTEAU
Eden COMMUNAL

Mariages

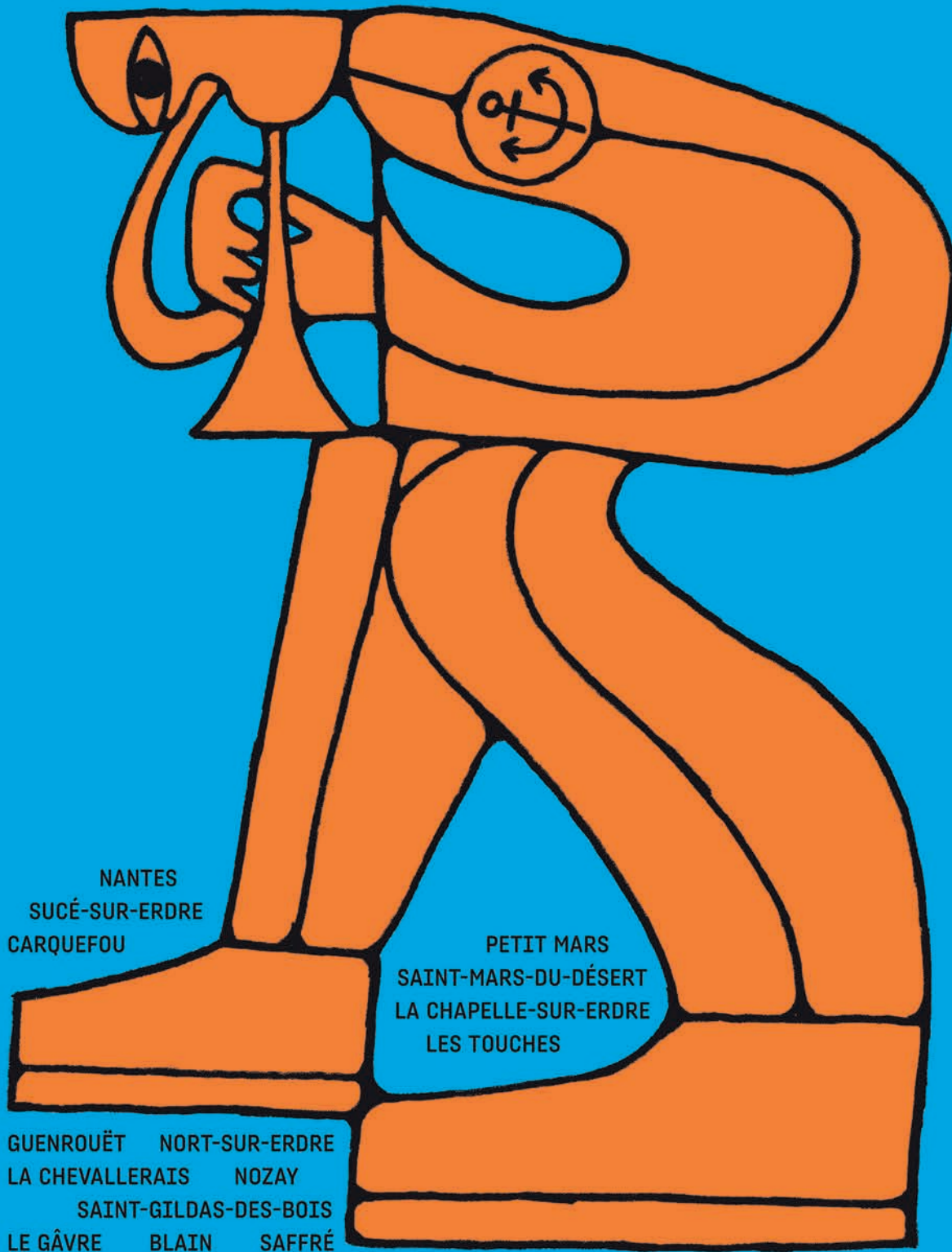
Patricia LETOURNEURS DU VAL & Mathias DURAND
Audrey LE FEUR & Abélar MEUNIER
Déborah BARTHELEMY & Almaric MOREAU
Alejandra CASTELLANOS ROJAS & Clément BRIENDO

Décès

Raymond DOUAUD 89 ans
Jean-Pierre WALLE 76 ans
Madeleine BAUGÉ 88 ans
Ludovic LERAY 87 ans
Simone QUIRION
veuve LE SOMMER 87 ans

Ne figurent que les naissances où les parents ont expressément autorisé la diffusion.

RDV DE JAZZ & BELLE PLAISANCE 25 AOÛT → 31 AOÛT 2025 L'ERDRE



NANTES
SUCÉ-SUR-ERDRE
CARQUEFOU

PETIT MARS
SAINT-MARS-DU-DÉSERT
LA CHAPELLE-SUR-ERDRE
LES TOUCHES

GUENROUËT NORT-SUR-ERDRE
LA CHEVALLERAI NOZAY
SAINT-GILDAS-DES-BOIS
LE GÂVRE BLAIN SAFFRÉ