

MAG 16

52

Juillet, août,
septembre 2022

NOUVELLE
FORMULE



DU COUVENT DES CAPUCINS AU CONSERVATOIRE

LE MAGAZINE DES 16 COMMUNES DE L'AGGLOMÉRATION
DE QUIMPERLÉ COMMUNAUTÉ / KELAOUENN 16 KUMMUN KEMPERLE
KUMUNIEZH : Arzano • Bannalec • Baye • Clohars-Carnoët • Guilligomarc'h
• Le Trévoux • Locunolé • Mellac • Moëlan-sur-Mer • Querrien • Quimperlé
• Rédéné • Riec-sur-Bélon • Saint-Thurien • Scaër • Tréméven



Quimperlé
Communauté
Kemperle
Kumuniezh

www.quimperle-communaute.bzh



Sébastien Miossec, Président de Quimperlé Communauté

ÉDITO PENNAD-STUR

Vous voici prêts à découvrir cette nouvelle formule de notre célèbre Mag16. Célèbre, peut-être pas, mais une étude de lectorat nous a permis de constater que vous êtes nombreux à être attachés à notre magazine institutionnel de territoire. Et nous vous en remercions.

À la suite des retours de cette enquête, nous avons souhaité, tout en conservant son nom qui montre notre attachement aux 16 communes du territoire, retravailler sa maquette pour qu'il réponde plus à vos attentes.

Plus humain, plus diversifié, rajeuni, il nous permettra de continuer à vous informer des politiques publiques portées par Quimperlé Communauté. Nous avons également voulu y faire une place aux 16 communes, parce que nous travaillons chaque jour main dans la main pour améliorer votre quotidien. Enfin, parce que le jeune public doit aussi s'intéresser à la vie publique, nous avons conçu une rubrique qui ravira les plus joueurs d'entre vous.

N'hésitez pas à nous dire combien vous appréciez cette nouvelle formule !

Bonne lecture

Setu-c'hwi prest da ober anadouegezh gant ar stumm nevez eus hor Mag16 brudet. Brudet n'eo ket marteze, met gant ur studiadenn graet e-mesk an dud a lenn anezhañ hon eus gallet stadañ ez eus kalz a dud en ho touez tomm ouzh magazin ensavadurel hor c'horn-bro. Ha lavaret a reomp trugarez deoc'h.

Da-heul ar respontoù a zo bet kaset deomp en enklask-se hon eus bet c'hoant, en ur virout e anv hag a ziskouez pegen tomm omp ouzh 16 kumun hor c'horn-bro, da adlabourat war e vaketenn evit ma responto gwelloc'h d'ho c'hoantoù.

Gant hor magazin, troet muioc'h war-zu an dud, muioc'h a draoù a bep seurt ennañ, yaouan-kaet, e c'hallimp kenderc'hel da gelaouiñ ac'hanoc'h diwar-benn ar politikerezhioù publik kaset gant Kemperle Kumuniezh. C'hoant hon eus bet ivez da reiñ lec'h ennañ d'ar 16 kumun, peogwir e labouromp bemdez dorn-ha-dorn evit gwellaat ho puhez pemdeziek. Erfin, peogwir e rank an dud yaouank ivez plediñ gant ar vuhez publik, hon eus empennet ur rubrikenn hag a raio dudi ar re ac'hanoc'h a blij dezhe c'hoari ar muiañ.

Lavarit deomp eta pegement e plij deoc'h ar stumm nevez-mañ !

Lennadenn vat deoc'h,



| | |
|---------------------------------------------------------|----|
| LA PHOTO DU MAG : SPRINT FINAL ! | 5 |
| EN UN CLIN D'OEIL : | 6 |
| AGGLORAMA | 7 |
| AQUAPLAYA : TONIFIER LES ABDOS, BOOSTER LE CARDIO... .. | 8 |
| UNE CONSEILLÈRE NUMÉRIQUE POUR VOUS GUIDER | 8 |
| SOCIAL : UN MÊME LIEU POUR PLUS DE PROXIMITÉ | 9 |
| ÉPARGNONS NOS (RES)SOURCES | 9 |
| À COR ET À TRI | 9 |
| LES RIAS, APPEL À HÉBERGEURS | 10 |



| | |
|-------------------------------------------------|----|
| DIS-MOI TON LIVRE : PALMARÈS | 10 |
| DEVENEZ NAGEUR SAUVETEUR ! | 11 |
| ENQUÊTE PUBLIQUE PLUI, EN CONCLUSION(S) | 11 |
| J'AI TESTÉ POUR VOUS | 12 |
| UNE VISITE GUIDÉE EN KAYAK SUR LE BÉLON | 12 |
| LE VÉLO, UN BON PLAN | 13 |
| C'EST VOTÉ ! | 13 |
| MOULL ZO DA BEP TRA ? / NO(S) LIMIT(ES) ? | 14 |
| INSTANTANÉS DU TERRITOIRE | 15 |
| CAUSES COMMUNES | 16 |



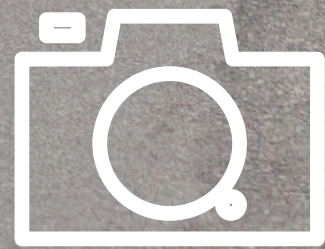
DOSSIER

| | |
|-----------------------------------------------------------------------------------------------|-----------|
| LE FUTUR CONSERVATOIRE PASSE À LA FOUILLE ... | 18 |
| L'ARCHÉOLOGIE PRÉVENTIVE : DU DIAGNOSTIC À LA FOUILLE | 20 |
| SEULS 5 À 6 % DES PROJETS D'AMÉNAGEMENT FONT L'OBJET D'UN DIAGNOSTIC ! | 21 |
| UN CHANTIER DE FOUILLES DE GRANDE AMPLEUR : UNE PREMIÈRE AU CŒUR DE QUIMPERLÉ | 21 |
| AMÉNAGEMENT DU TERRITOIRE ET CONSERVATION DU PATRIMOINE : UNE VÉRITABLE COMPLÉMENTARITÉ | 22 |
| BAC À FOUILLES, MENTION TB | 23 |
| 47°54'5»N, 3°26'25»E | 23 |
| INTERVIEW : MARIE MILLET, ARCHÉOLOGUE URBANISTE, INRAP | 24 |



| | |
|-------------------------------------------------------------|-----------|
| FACE À FACE AVEC TATIANA GOUSSEFF | 26 |
| EN TERRAIN CONNU : AUX SOURCES DU BARZAZ BREIZ | 28 |
| PROGRAMMATION ET ACTUALITÉS DU PAYS D'ART ET D'HISTOIRE ... | 30 |
| LES COUPS DE CŒUR DU RÉSEAU DES MÉDIATHÈQUES -MATILIN ... | 31 |
| NOTRE SÉLECTION CULTURELLE | 32 |
| LE MAG 16 DES 6-12 ANS | 34 |





SPRINT FINAL !

Vendredi 29 avril, la petite reine était à l'honneur en Pays de Quimperlé, avec une arrivée de la 5^e étape du Tour de Bretagne à Scaër. L'épreuve cycliste qui couvrait une distance de 193 kilomètres, a offert un finish au sprint devant un public venu nombreux !

© Franck Betermin

EN UN CLIN D'OEIL

Dans cette rubrique toute en images, retrouvez quelques temps forts de l'actualité de Quimperlé Communauté qui illustrent les actions menées en divers domaines (mobilités, transition énergétique, sport, nouvelles technologies, solidarité...) par la communauté d'agglomération à l'échelle du territoire et de ses 16 communes.

ICI, L'OMBRE

Engagée en faveur de la transition énergétique, Quimperlé Communauté poursuit l'aménagement de ses différents bâtiments communautaires avec l'installation de 273 panneaux photovoltaïques recouvrant deux ombrières de parking à l'Aquapaq de Quimperlé. Leur production, 100 % autoconsommée par le centre aquatique, alimentera notamment le traitement de l'air et les pompes de filtration de l'eau.

NAUTIQUE ET SOLIDAIRE

Jeudi 30 juin, plusieurs classes des écoles primaires du territoire ont participé au Challenge Nautique Scolaire de Quimperlé Communauté sur la plage de Kerfany à Moëlan-sur-Mer. En partenariat avec le Canoë Kayak Club de Quimperlé, l'école de surf de Clohars-Carnoët et le Domaine de Beg Porz village vacances Cap France, ce rendez-vous, basé sur la solidarité et non sur la compétition, clôt une année scolaire riche en découvertes.

JAMAIS 2 SANS 3

Mardi 14 juin, le Pays de Quimperlé accueillait une étape du FitDays MGEN à Quimperlé. Un événement pour petits et grands, pour découvrir les bienfaits du triathlon, et de l'activité physique et sportive en général, ainsi que les bonnes pratiques alimentaires sur notre santé.

BREIZH CONNEXION

Sur le thème du « Territoire inclusif et responsable : le défi de la ruralité », Quimperlé Communauté accueillait pour la première fois, le 31 mai dernier, l'IntercoTOUR Bretagne. Des rencontres régionales qui auront rassemblé des élus et spécialistes du numérique de Bretagne pour échanger sur les enjeux du territoire en matière d'inclusion et de médiation numérique.



AQUAPLAYA : TONIFIER LES ABDOS, BOOSTER LE CARDIO...

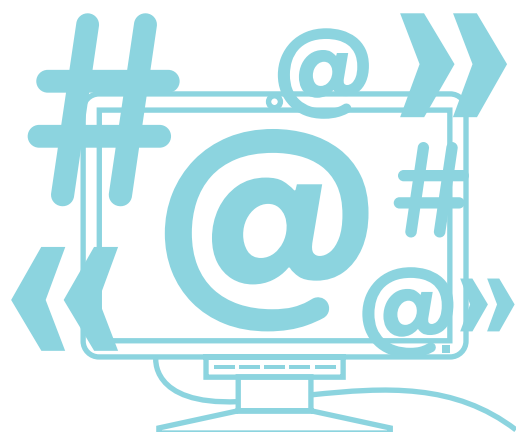
Garder la forme tout en s'amusant... C'est en résumé le programme des Aquaplaya, avec trois activités proposées sur le site de la base nautique communautaire du Pouldu et ses plages, cet été. Il y en aura pour tous les goûts, du sauvetage aquatique côtier et sportif, ouvert au tout public, à partir de 11 ans, du Fitness paddle et du Fit palmes à partir de 15 ans et plus.

Infos pratiques sur les jours et horaires et inscriptions sur le site internet de l'office du tourisme Quimperlé Terre Océane.



© Franck Betermin

UNE CONSEILLÈRE NUMÉRIQUE POUR VOUS GUIDER



Quimperlé Communauté met en place à partir du mois de septembre un service d'accompagnement au numérique, auprès de 15 communes du territoire. Gratuit et sur rendez-vous, ce service de proximité propose de retrouver, chaque mois dans votre commune, la conseillère numérique communautaire. Son rôle consiste à vous accompagner dans l'apprentissage du numérique au quotidien pour devenir autonome, ainsi qu'à vous guider dans vos démarches. Affiché en mairie, le planning de ses permanences est également disponible sur le site de Quimperlé Communauté : www.quimperle-communauté.bzh.

Pour prendre rendez-vous, rapprochez-vous de votre mairie ou de la médiathèque de votre commune.

À COR ET À TRI



Cet été, nos deux ambassadrices du tri de Quimperlé Communauté, Célia Rohou et Estelle Le Bourhis, arpenteront le territoire à la rencontre des habitants pour les informer et les conseiller sur les règles du tri sélectif. N'hésitez pas à leur poser toutes les questions qui vous viennent à l'esprit sur le devenir de vos déchets. En porte à porte, mais aussi sur les marchés, vous pourrez rencontrer nos ambassadrices à Quimperlé le vendredi 22 juillet, Moëlan-sur-Mer le mardi 26 juillet, Bannalec le mercredi 27 juillet et à celui du Pouldu à Clohars-Carnoët le mercredi 17 août. **Merci de leur réserver le meilleur accueil.**

SOCIAL : UN MÊME LIEU POUR PLUS DE PROXIMITÉ



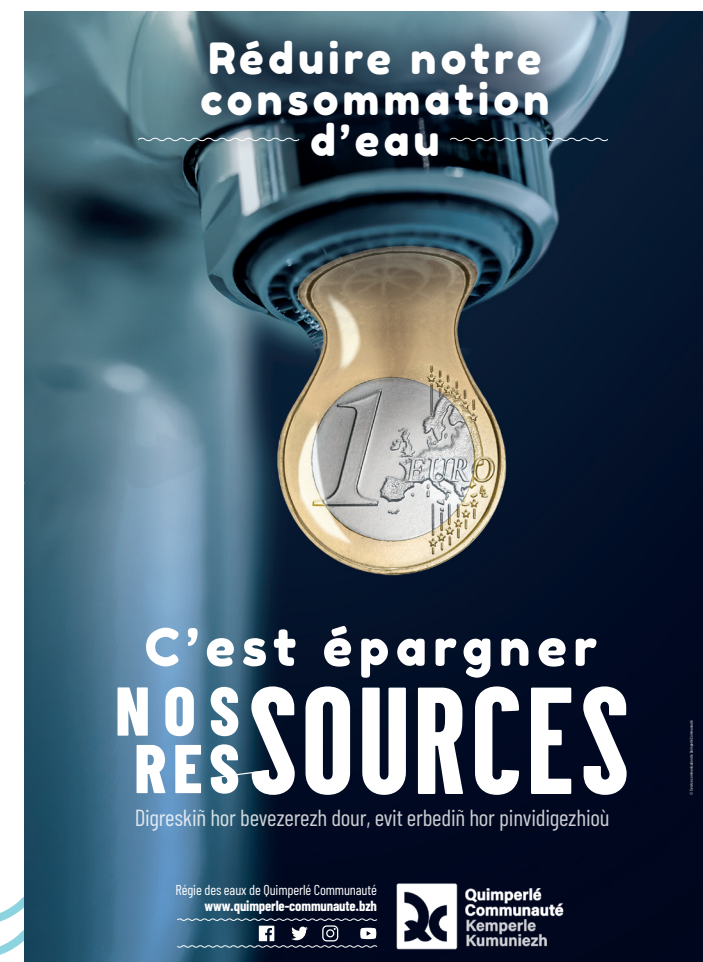
Dans un souci de mutualisation et de collaboration entre les services sociaux de la ville de Quimperlé, du département et l'agglomération, c'est désormais à l'Espace Kerjégu à Quimperlé, que le Centre Intercommunal d'Action Sociale et le Service Initiatives Sociales et Santé de Quimperlé Communauté ont établi leurs quartiers. Les habitants pourront y retrouver les services de portage de repas, du CLIC, de coordination de la banque alimentaire et de logements d'insertion d'urgence, mais aussi les missions d'insertion sociale avec Startijenn Zo.

ÉPARGNONS NOS (RES)SOURCES

Après deux hivers relativement humides, celui de 2021-2022 a été plutôt sec avec des précipitations inférieures d'environ 30% à la normale sur la période d'octobre à mai. À l'exception du mois d'octobre, les mois suivants ont été marqués par un déficit pluviométrique. Les recharges des réserves d'eau souterraines en ont souffert et se trouvent, elles aussi, plus appauvries.

L'eau n'étant pas une ressource inépuisable, face à un risque fort de sécheresse, il est important que chacun - particuliers, professionnels, collectivités - adapte sa consommation, et change ses usages en suivant quelques recommandations :

- Trouver les fuites et les réparer
- Installer des équipements économes en eau
- Éviter de laisser couler l'eau, privilégier la douche au bain
- Limiter les arrosages (et limiter les tontes pour limiter l'évaporation), réutiliser les eaux de pluie, arroser en début et fin de journée aux heures moins chaudes
- Opter pour des cultures qui exigent moins d'eau





DIS-MOI TON LIVRE : PALMARÈS

Cette année, pour la première fois, la cérémonie de remise des prix du concours Dis-moi ton livre avait lieu, le 22 juin dernier, dans les locaux de Quimperlé Communauté. Devant un parterre de jeunes lecteurs, de professionnels de l'éducation, de la culture, les auteurs lauréats de cette 14^e édition ont été récompensés du prix du jeune lecteur dans différentes catégories.

De la petite section de maternelle à la 6^e au collège, ils étaient en effet près de 5000 élèves du pays de Quimperlé à rejoindre cette aventure littéraire au long cours.

Le temps d'une année scolaire qui aura été ponctuée de lectures, d'expositions itinérantes et de rencontres avec les auteurs, avec en point d'orgue un vote des enfants pour élire leur auteur/livre préféré.

Et pour finir en beauté, les inconditionnels de tous âges, ont pu prolonger le plaisir en allant à la rencontre des auteurs de littérature jeunesse à l'occasion du Festival Rêves d'Océans, les 25 et 26 juin derniers, sur le port de Doëlan.

© Franck Betermin

LES RIAS, APPEL À HÉBERGEURS

Co-organisateur du Festival Les Rias du 23 au 27 août 2022 avec Quimperlé Communauté, Le Fourneau, Centre National des Arts de la Rue et de l'Espace Public lance un appel aux habitants du pays de Quimperlé afin de trouver des hébergements pour loger une partie des équipes (artistiques, bénévoles, techniques...) du festival. Vous avez une ou plusieurs chambres libres chez vous ? Vous avez envie de découvrir de l'intérieur l'organisation d'un festival d'arts de la rue ?

Contactez Chloé Le Guen, chargée de production au Fourneau : 02 98 46 19 46 / chloe.leguen@lefourneau.com



DEVENEZ NAGEUR SAUVETEUR !

L'aquapaq de Quimperlé organise un test de recrutement, samedi 24 septembre de 11h45 à 13h30, pour accéder aux formations du BNSSA (Brevet National de Sécurité et de Sauvetage Aquatique) afin de devenir nageur sauteur pour assurer la surveillance des baignades les prochains étés. Les séances de formation auront ensuite lieu les jeudis de 20h à 21h30 et samedis de 11h45 à 13h15 en période scolaire. Les candidats souhaitant s'investir pour travailler sur les plages de Quimperlé Communauté bénéficieront de la gratuité de la formation PSE2 obligatoire pour la surveillance du littoral.

Critères requis : être âgé-e au moins de 17 ans, être capable de nager au minimum 3 nages ou avoir le niveau «sport» de l'école de natation.

Plus d'infos, auprès des maîtres-nageurs des Aquapaq de Quimperlé et Scaër.



© Franck Betermin

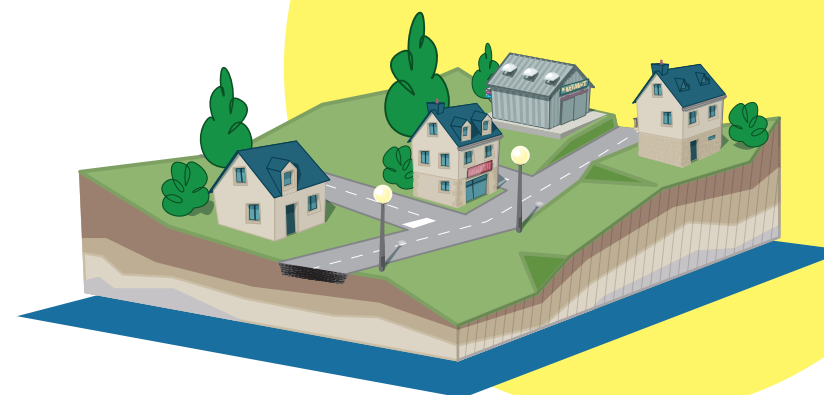
ENQUÊTE PUBLIQUE DU PLAN LOCAL URBANISME INTERCOMMUNAL (PLUI), EN CONCLUSION(S)

L'enquête publique concernant le projet de PLUI s'est achevée le 10 mars dernier. Environ 730 personnes ont été reçues par les commissaires enquêteurs lors de leurs permanences et plus de 25 300 visites ont été enregistrées sur le registre dématérialisé. Cette enquête a permis de recueillir environ 1300 contributions sur le projet de PLUI. Clohars-Carnoët et Moëlan-sur-Mer sont les communes ayant reçu le plus grand nombre de contributions du public. Consultable sur le site internet de Quimperlé Communauté ou au format papier dans les 8 lieux d'enquête et à la Préfecture, le rapport de la commission d'enquête a émis un avis favorable au projet avec, toutefois, des recommandations sur différents aménagements et une réserve sur le traitement des eaux usées.

Maintenant que l'ensemble des avis sur le projet a été recueilli (services de l'État, autorité environnementale, population, commission d'enquête...), ceux-ci vont être analysés point par point afin d'estimer si une modification du projet de PLUI arrêté est nécessaire et justifiée.

Ces analyses et ajustements au projet vont prendre plusieurs mois, avant que le projet de PLUI soit soumis à l'approbation du conseil communautaire en fin d'année 2022.

Retrouvez en détail le PLUI et les conclusions de l'enquête publique sur : www.quimperle-communaute.bzh.



Notre testeuse

Jeanne, 19 ans, est originaire d'Arzano et fait ses études en communication à Grenoble.



J'AI TESTÉ POUR VOUS

une visite guidée en kayak sur le Bélon

Quoi de mieux qu'une visite guidée en kayak pour découvrir la Ria du Bélon ! Sur le papier, l'idée m'a parue originale et totalement immersive. Le combo idéal entre sport, et découvertes patrimoniales. En quelques clics, je me suis donc inscrite à la prochaine sortie organisée par Quimperlé Communauté. Et vogue la galère... Enfin, non, le kayak de mer.

Rendez-vous à la base nautique de Beg Porz à

Moëlan-sur-Mer où j'ai été accueillie par Florent, moniteur de kayak et la guide conférencière, Christelle.

Après quelques brèves instructions, on me fournit ma pagaie, mon embarcation, sans oublier le gilet de sauvetage. Le départ se fait sur une petite plage de galet avant de se lancer sur l'eau turquoise de l'estuaire. Si les premiers coups de pagaie sont un peu laborieux, je finis par rapidement prendre en main mon kayak. Me voilà naviguant sur l'eau tout en profitant de la vue et du soleil.

En tête de file, notre guide conférencière ouvre cette visite pour nous en apprendre un peu plus sur l'histoire de ce lieu unique. Nous commençons par nous diriger vers les viviers de Beg Porz, construits au XIX^e siècle par Yves-Marie Salin.

Après avoir contourné les ruines émergeant de la surface, nous quittons l'estuaire pour nous enfoncer dans les terres. La Ria du Bélon est également réputée pour ses élevages d'huîtres, alors pas question de passer trop près des fermes ostréicoles.

Nous débarquons ensuite dans l'anse de Lanriot pour admirer sa chapelle. J'ai particulièrement aimé découvrir l'allée couverte de Kermeur-Bihan, un vestige funéraire datant du néolithique. Le Bélon regorge de trésors historiques et naturels insoupçonnés. Trois heures se sont écoulées, au fil de l'eau. Je n'ai pas vu le temps passer, captivée par le lieu et son histoire.

À la fin de la visite, je suis un peu fatiguée mais pleinement satisfaite de cette journée. Avant de rentrer à la base nautique, je profite encore un peu de la vue en longeant le sentier côtier au milieu des pins. Il faut dire que j'ai beaucoup aimé me retrouver directement immergée dans ce décor... Cette sortie alliant une activité sportive accessible et découverte culturelle ravira le plus grand nombre : j'ai testé pour vous le kayak sur le Bélon et vous le recommande sans hésitation !

Plus d'informations sur les visites du Pays d'Art et Histoire en page 30
*Remerciements au domaine de Beg Porz



- Avis aux testeuses et testeurs ! -

Que diriez-vous de devenir, vous aussi, testeuse ou testeur d'une activité ou d'un service proposés par Quimperlé Communauté ?

Pour participer, il suffit de vous inscrire par mail à l'adresse suivante jeteste@quimperle-co.bzh en précisant dans votre message, vos nom/prénom, lieu de résidence et votre choix en fonction des thèmes proposés dans le Mag16 pour le numéro suivant.

Voici les thèmes au choix pour le prochain

Mag16 n°53 (octobre-novembre-décembre 2022) :

- 1 - La location du Vélo à Assistance électrique
- 2 - L'aquabike en Aquapaq
- 3 - Être bénévole aux Rias.

Merci de nous retourner votre demande de participation par mail avant le 30 août inclus.

C'EST VOTÉ !

Réunis en séance de Conseil communautaire environ 8 fois par an, vos élu-e-s de Quimperlé Communauté, issues des 16 communes du territoire, prennent chaque année entre 250 et 300 délibérations pour réaliser les différentes politiques communautaires (Mobilités, Gestion des déchets, Solidarités...). Chaque numéro du Mag16 vous propose dans cette rubrique de découvrir quelques décisions votées lors des derniers Conseils communautaires. Réunis en séances les 19 mai et 30 juin 2022, le Conseil Communautaire de Quimperlé Communauté a voté les décisions suivantes.



Retrouvez chaque conseil communautaire en vidéo et en direct sur le site www.quimperle-communauté.bzh

OBJECTIF PARIS 2024 !

Dans le cadre de sa préparation olympique pour Paris 2024 et avec le cofinancement de l'Agence Nationale du Sport, une aide exceptionnelle au salariat du kayakiste et sportif de haut niveau, Nicolas Gestin, au sein du Canoë Kayak Club de Quimperlé, a été approuvée à hauteur de 3 000 €.



LE VÉLO, UN BON PLAN

Afin de favoriser et développer la pratique du vélo sur le territoire, Quimperlé Communauté révisé son Schéma Cyclable Intercommunal et propose d'accompagner financièrement la création de 16 nouveaux itinéraires locaux (un par commune) et 14 itinéraires intercommunaux.

RÉHABILITATION DE LA HALLE DE FRET

Désaffectée depuis de longues années et rachetée en 2016 par Quimperlé Communauté, l'ancienne Halle de fret de la gare de Quimperlé fait l'objet d'un appel à manifestation d'intérêt. Les candidats intéressés ont jusqu'au 16 août pour déposer leur intention.

L'objectif de l'agglomération est de dynamiser la culture et le commerce du centre-ville.

Un candidat s'est fait connaître autour d'un projet polyvalent regroupant un bar de nuit, une salle de concert et un espace de coworking. Un projet à suivre...

AU RAPPORT !

La Chambre Régionale des Comptes a procédé au contrôle des comptes et à l'examen de la gestion de Quimperlé Communauté sur la période 2016-2020. Un rapport dans l'ensemble très positif qui souligne, notamment, la qualité de sa gouvernance en lien avec les communes du territoire, l'existence d'un Pacte financier et fiscal favorable aux communes depuis 2016, et une politique de fonds de concours aux communes jugée très généreuse...

CHANGER DE SYSTÈME DE CHAUFFAGE...

Dans le cadre des actions de transition énergétique et d'amélioration de l'habitat, Quimperlé Communauté a souhaité accompagner les propriétaires de logement ancien privé équipé d'un système de chauffage au fioul dans leur projet de changement de système de chauffage. Une aide à l'investissement dans des solutions de chauffage central à partir de chaudière bois individuelle a ainsi été votée. Son montant est de 2 000 € pour l'installation d'une chaudière bois (granulés, bûches ou plaquettes), et est complémentaire d'autres aides pouvant être sollicitées auprès du service de rénovation énergétique de l'habitat.

MOULL ZO DA BEP TRA ?

☰☰☰ Petra eo an nozvezhioù deuet brav, evit gwir ?
Ur banne re, ur voutadeg hag a dro da fall...
hag ar gouelioù a c'hell treiñ buan e gwall-
hunvreoù pa'z eer re bell ganti. Evit mont en arbenn d'ar
soñjoù graet-ha-tout ha dizober ar c'hlichedoù war an
nozvezhioù deuet brav, e vez aozet gant Servij Titouriñ
Yaouankiz ha Diarbennañ (SYD) oberezhioù kizidikaat
a-hed ar bloaz e-touez ar re yaouank.

E miz Mae e oa bet buhezourien an SYD evel-se o kejañ
gant 570 lisead a zo en eil klas e Kemperle, evit komz
gant diwar-benn o emzalc'hioù risklus etreze en un
doare hegarat. Asambles gant kevelierien, Kreizenn
Prederioù Ambroug ha Stourm ouzh an Adiktadurioù
(KPASA), Kuzuliadennoù Bevezerien Yaouank (KBY),
hag ivez gant un den a-youl vat eus ar metoù festus,
o deus gallet ar re yaouank kemer perzh en atalieroù

a bep seurt evit kompren efedoù an drammoù war ar
c'horf, al lezennoù tro-dro d'an dra-se, hag ivez diwar-
benn an tagadennoù revel, evit gouzout hiroc'h war abe-
goù ar gwallzarvoudoù pe nep saviad all a c'hall bezañ
deuet da-heul un emzalc'h risklus.

Pal an abadenn-se, kinniget gant ar soñj « Titouriñ
gwelloc'h, gwareziñ gwelloc'h », eo lakaat an dud da
gerner skiant eus an dañjerioù dianavezet a-wechoù dre
ma ne ouzer ket mat petra eo mont dreist ar roudenn.
Pouezus eo komz, degas soñj eus ar riskloù a zo ha
selaou.

Ar SYD, hag a vez war al lec'h e-pad an abadennoù
aozet er c'horn-bro, a zegas da soñj ez eus moull da bep
tra. Gwashañ pezh zo : pa glasker tremen nozvezhioù
kaer e c'hallont mont da fall abalamour d'an traoù
lonket hep moder...



C'est quoi au juste une soirée réussie ? Un
verre de trop, une bousculade qui dégenère...
et la fête peut virer rapidement au cacahouate
à la fête peut virer rapidement au cacahouate
à la fête peut virer rapidement au cacahouate...
participer à différents ateliers pour comprendre les ef-
fets des drogues sur le corps, la législation autour, mais
aussi sur les agressions sexuelles, les causes d'acci-
dent ou tout autre situation qui peut être provoquée par
une conduite à risque.
Partant du principe « Mieux informer, mieux protéger »,
cette intervention a pour objectif de faire prendre
conscience des dangers parfois ignorés par mécon-
naissance des limites. Le dialogue, le rappel des
risques et l'écoute restent la clé.
Présent sur les différents événements organisés sur
le territoire, le SJJ rappelle que tout est question de
mesure. Et que le comble d'une soirée qu'on voulait
réussie, c'est au final, à cause de consommations abu-
sives, de ne plus être à la fête...

Durant le mois de mai, les animateurs du SJJ sont
ainsi allés à la rencontre de 570 lycéens de seconde
de Quimper, afin d'échanger avec eux sur leurs
conduites à risque en toute confidentialité et bienveil-
lance. Aux côtés de partenaires, le Centre de Soins
d'Accompagnement et de Prévention des Addictions
(CSAPA), la Consultation Jeune Consommateur (CJC)
ainsi qu'un bénévolé du milieu festif, les jeunes ont pu
actions de sensibilisation auprès des jeunes.

NO(S) LIMIT(ES) ?

INSTANTANÉS DU TERRITOIRE

Une page dédiée aux plus belles photographies publiées sur Instagram avec le # Quimperlé Communauté. N'hésitez pas à partager vos plus beaux clichés du territoire.



LA PLUS LIKÉE EN REPOST PAR QUIMPERLÉ COMMUNAUTÉ

Le moulin de Mohot à Locunolé

Instagram icons: heart, comment, share, bookmark. Username: @morvan_bretagne_normandie



UNE DES PLUS LIKÉES AVEC LE # QUIMPERLÉ COMMUNAUTÉ

Sur le port de Doëlan

Instagram icons: heart, comment, share, bookmark. Username: @sven_photographies



LE CHOIX DE LA RÉDAC'

Instagram icons: heart, comment, share, bookmark. Username: @Friol Hervé

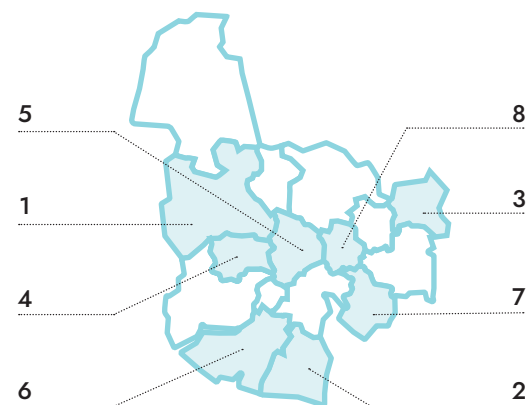


Vous aussi vous souhaitez voir une de vos images publiée dans le Mag 16. Partagez vos photos avec le...

QUIMPERLE COMMUNAUTÉ

CAUSES COMMUNES

Un regard sur l'actualité des 16 communes de votre territoire. Dans chaque numéro, vous retrouverez par rotation 8 d'entre elles.



1 BANNALEC UN FESTIVAL EN 3 TEMPS

Prenez dates pour le prochain festival des Genêts d'Or, les 7, 14 et 15 août. Organisé par l'ensemble folklorique Ar Banal Aour, ce rendez-vous festif en 3 temps vous propose une fête des vieux métiers (7/08), une nuit cabaret (14/08) avec concerts, et des noces bretonnes (15/08), comme autrefois, défilé en char à banc, repas traditionnel...

Plus d'infos sur : www.bannalec.fr

2 CLOHARS-CARNOËT DANS LES PAS DE JEAN JULLIEN

Pour son exposition personnelle, Les Pas, du 2/07 au 18/09, l'artiste Jean Jullien investit Le Pouldu, terre d'illustrer figures de l'École de Pont-Aven. Découvrez ses célèbres Paper people (personnage de papier) dans des endroits iconiques, Maison-Musée Gauguin, sur le front de mer, dans la chapelle Saint-Jacques, et enfin à la galerie La Longère, par une exposition retraçant l'histoire de ce type d'œuvres.

Infos pratiques sur : www.clohars-carnoet.fr

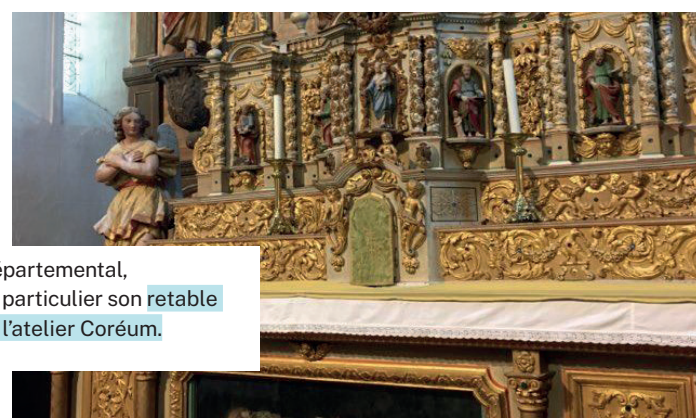


3 GUILLIGOMARC'H ÇA BOSSE DUR...

L'aire de loisirs se dote d'un nouvel équipement, le Pumptrack ! Un circuit de bosses et virages accessible en vélo, roller, skateboard, trottinette sans limite d'âge. Urbain et stylé...

4 LE TRÉVOUX TOUS EN CHŒUR

Financé par la commune, la DRAC, la Région Bretagne et le Conseil départemental, le mobilier du chœur de l'église Saint-Pierre Saint Paul du Trévoux, en particulier son retable classé aux Monuments Historiques, est en cours de restauration par l'atelier Coréum.



5 MELLAC VOIE DE CIRCULATION PARTAGÉE

Du vivre ensemble à apprendre à rouler ensemble... À l'instar du tronçon de route en direction du Trévoux, aménagé en chaussée à voie centrale banalisée (CVCB), la ville de Mellac a décidé de créer entre le carrefour de Ty Bodel et le manoir de Kernault, une voie de circulation partagée. Inscrit dans le Schéma Vélo intercommunal et cofinancé par Quimperlé Communauté, ce nouvel aménagement de voirie permettra aux cyclistes de circuler sur des parties sécurisées.

7 RÉDÉNÉ LES JEUX SONT FAITS...

Labellisée Terre de Jeux 2024, la ville de Rédéné multiplie les actions pour promouvoir l'olympisme à travers la pratique du sport sur son territoire. Ainsi, le Road Tour Sport pour Tous, présent le 15 juin dernier, proposait de découvrir des sports innovants. Une initiative à laquelle la championne de Ju-Jitsu rédénoise, Alexandra Humbert, championne du monde 2021 & d'Europe 2022, a participé en proposant des initiations à cet art martial.

Un label, mais aussi un vrai coup de pouce financier qui a permis de subventionner la création de deux nouveaux équipements sportifs.



6 MOËLAN-SUR-MER EMBARQUEZ AVEC LE BAGAD DE LANN-BIHOÛÉ !

70 ans, ça se fête ! Dans le cadre d'un partenariat avec la commune de Moëlan-sur-Mer, le Bagad de Lann-Bihoué, présentera son spectacle anniversaire Odyssée, samedi 17 septembre à 20h30 au centre culturel l'Ellipse, à l'occasion des Journées du Patrimoine.

Une création exceptionnelle du fameux Bagad où se mêlent les ambiances musicales des cinq continents. Cette ode à la rencontre, à la diversité, à l'amour des voyages et du partage culturel ouvrira de la plus belle manière la saison culturelle moëlanaise...

Tarifs : 10 € / 6 €

Billetterie : billetweb.fr/bagad-de-lan-bihoue

8 TRÉMÉVEN OBJECTIF « ZÉRO PHYTO »



Depuis avril 2019, la volonté de Tréméven est de ne plus utiliser des produits phytosanitaires chimiques de synthèse pour le désherbage et l'entretien des espaces verts, le cimetière, les terrains de foot... Un engagement qui inscrit la commune dans une démarche de qualité environnementale, et l'invite à relever un autre défi, l'obtention à terme du Trophée « Zéro Phyto ». Un label décerné par la Région Bretagne qui distingue les communes n'utilisant plus de produits phytosanitaires.

LE FUTUR CONSERVATOIRE PASSE À LA FOUILLE

Inrap⁺
+ Institut national
de recherches
archéologiques
préventives

1653

1881

Sur le chantier du futur Conservatoire de musique et de danse de Quimperlé Communauté, situé place des écoles à Quimperlé, c'est un concert d'une toute autre nature qui se donne depuis le 23 mai dernier. Virtuoses du grattoir, du pinceau, ou encore de la truelle..., les archéologues de l'Inrap (Institut national de recherches archéologiques préventives) sont à l'œuvre pour mener le tout premier chantier de fouilles archéologiques de la haute-ville et exhumer de l'oubli un nouveau pan de l'histoire locale. Visite guidée.



© Francis Baerlin

● ● Dossier

L'ARCHÉOLOGIE PRÉVENTIVE : DU DIAGNOSTIC À LA FOUILLE

Pourquoi des fouilles archéologiques ont-elles lieu sur le site du futur conservatoire ? Sont-elles obligatoires ? En quoi peuvent-elles présenter un intérêt majeur ?... Petit tour d'horizon des règles en usage en termes d'archéologie préventive avec Michel Baillieu, Directeur adjoint scientifique et technique pour la région Bretagne, à l'Inrap Grand Ouest.

« Avant 2001, la prise en compte du patrimoine archéologique dans l'aménagement du territoire était très empirique. Elle n'était pas protégée par une loi spécifique et dépendait donc du bon vouloir des décideurs publics, des aménageurs et des archéologues. De leur capacité à s'unir pour éventuellement sauver ce qui pouvait l'être, émergeaient des initiatives forcément aléatoires et disparates sur le territoire. » resitue Michel Baillieu.

Afin de répondre à la nécessité de protéger notre patrimoine archéologique et de le conserver par l'étude, l'État décide de légiférer et écrit ainsi la loi de 2001. De ce texte fondateur découle la création, en 2002, de l'Institut national de recherches archéologiques préventives (Inrap). Quelles missions lui sont alors assignées ? « La première consiste à identifier la présence ou non de sites archéologiques, en amont des projets d'aménagement du territoire. C'est ce qu'on appelle la phase de diagnostic archéologique. L'Inrap intervient sur prescription et contrôle scientifique de l'État (Service Régional de l'Archéologie, DRAC Bretagne). » détaille le directeur adjoint.

Dans cette continuité, l'Inrap réalise également les fouilles qui peuvent suivre les diagnostics, lorsque ces derniers sont positifs. Au cœur des missions de l'Institut figurent aussi bien sûr l'activité de recherche et la diffusion des connaissances aux publics les plus larges.



© Francis Baerlin

SEULS 5 À 6 % DES PROJETS D'AMÉNAGEMENT FONT L'OBJET D'UN DIAGNOSTIC !

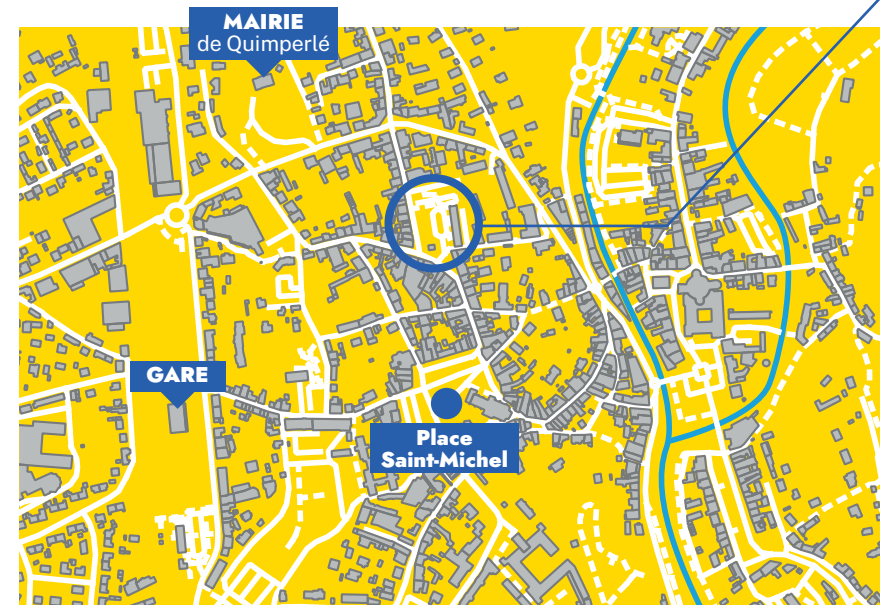
Loin d'être exhaustive, la prescription de diagnostic ne touche chaque année, en Bretagne, que 5 à 6 % des projets d'aménagement. Un choix drastique qui répond à deux critères majeurs. Le premier repose sur l'état de la connaissance du patrimoine archéologique du projet et de sa périphérie immédiate. Le Service régional de l'archéologie s'appuie sur sa carte archéologique : y sont recensés tous les sites connus, issus de prospections aériennes, de diagnostics ou de fouilles. « En Bretagne, plus de 25 000 sites sont actuellement connus, ce qui constitue sans doute une infime partie des sites potentiels. » souligne le directeur adjoint.

Le deuxième critère est surfacique. « Entre 5 et 10 hectares (aménagements de type route, autoroute, ZAC, lotissement...), la prescription de diagnostic est systématique car on est quasiment sûr de découvrir un site ou au moins un indice de site majeur. »

Au regard du premier critère, l'implantation du projet de futur conservatoire dans le périmètre historique de Quimperlé (et dans le zonage réalisé par le Service Régional de l'Archéologie de Bretagne à l'intérieur de la ville) a impliqué un diagnostic : ce dernier a permis de vérifier la présence de vestiges, d'évaluer leur potentiel et d'appréhender leur niveau de conservation.



© Francis Baerlin



UN CHANTIER DE FOUILLES DE GRANDE AMPLIEUR : UNE PREMIÈRE AU CŒUR DE QUIMPERLÉ

« Notre connaissance du passé quimperlois se limitait à l'étude des textes et du bâti environnant. Le patrimoine du sol et du sous-sol n'avait en effet jamais été étudié jusqu'à présent. » C'est en soi tout un pan de l'histoire locale qui s'ouvre sous nos pieds, et sous ceux des archéologues qui ont investi les lieux depuis le 23 mai dernier, pour entamer la phase de fouilles. « Plusieurs diagnostics seront ensuite prescrits, pour suivre l'aménagement urbanistique de Quimperlé. » confie Michel Baillieu. Comparant la ville et ce maillage archéologique à un puzzle, il donne le véritable enjeu de l'actuelle fouille : « Au fil du temps, nous remonterons les pièces du puzzle : les données de chaque opération s'agrègeront pour un jour proposer une autre lecture, une vision nouvelle de l'évolution de cette ville depuis sa création. »

QUELQUES CHIFFRES

En France, chaque année, l'Inrap réalise environ 2000 diagnostics archéologiques et 200 fouilles.

≈ 100

En Bretagne, une centaine de diagnostics par an permet d'explorer les sols sur environ 400 à 450 hectares.

Ces opérations représentent seulement 5 à 6 % de dossiers d'aménagement, et aboutissent à près de 25 fouilles archéologiques par an. Coût des fouilles : entre 412 000 et 466 000 €, financés par Quimperlé Communauté (74 %) et la ville de Quimperlé (26 %).

AMÉNAGEMENT DU TERRITOIRE ET CONSERVATION DU PATRIMOINE : UNE VÉRITABLE COMPLÉMENTARITÉ

L'objectif ultime et fondamental de l'archéologie préventive est de conserver le patrimoine archéologique par l'étude et par la connaissance sous forme de publications diverses, scientifiques ou à destination du grand public, ou encore la tenue d'expositions ou de journées portes ouvertes sur les sites. « *Quelles que soient la nature et l'importance des découvertes, notre objectif est de libérer le terrain pour permettre le projet d'aménagement. Il faut rendre compatible intérêt du patrimoine et aménagement du territoire.* » rappelle Michel Baillieu.

L'un et l'autre ne sont pas antinomiques, car c'est aussi, conclut-il, « *grâce aux projets d'aménagements urbains que l'on peut explorer des sites archéologiques qui seraient restés inconnus et contribuer ainsi au renouvellement de la connaissance.* »



LES STRATES DE L'HISTOIRE

Sur le site de la place des écoles et du futur Conservatoire, chaque strate ou vestige mis au jour invite à un voyage dans le passé, au fil de l'histoire du lieu.

Celle-ci commence en 1653. Date à laquelle l'Ordre des Capucins, après trente années de persévérance, finit par s'installer à Quimperlé, en achetant l'enclos dit de Porsanbars alias des caucins, près de la place Saint-Michel. L'ordremendiant édifie couvent, jardin et cloître sur environ un hectare. Mais la Révolution entraîne la fermeture du bâtiment et la dispersion des cinq derniers frères.

PLACE AUX ÉCOLES...

Racheté au début du XIX^e siècle par la municipalité, le couvent est transformé en collège public jusqu'en 1851.

1653
Installation des Capucins

1789
Fermeture du Couvent

1881
Fondation de l'École Primaire Supérieure (EPS) et construction du bâtiment de l'actuel Centre Guéhenno

De **1961 à 1967**
L'EPS devient Lycée

De **1976 à 1989**
Installation d'une école d'infirmières

De **1989 à nos jours**
Affectation des locaux aux associations et syndicats

2023/2024
Conservation et réhabilitation des façades du bâtiment Guéhenno pour l'intégrer au nouveau projet de Conservatoire de musique et de danse.



Inventaire général, ADAGP – reproduction Christelle Douard



Collections du Musée de Bretagne, Numéro d'inventaire : 980.0023.1036.2



En 1881, une nouvelle École Primaire Supérieure (EPS) y est fondée ainsi que le bâtiment de l'actuel Centre Guéhenno. La place des capucins est rebaptisée place des écoles en 1911. Avec de nouveaux bâtiments conçus par l'architecte Lecourt, dans les années 30, l'école s'agrandit jusqu'à devenir lycée de 1961 à 1967, avant de migrer à Kerneuzec.

De 1976 à 1989, une école d'infirmières occupe les lieux rebaptisés Centre Jean Guéhenno en 1979, en hommage à l'homme de lettres et résistant breton.

Actuellement à usage associatif et syndical, le bâtiment sera pour partie conservé et réhabilité dans le nouveau projet de Conservatoire de musique et de danse à l'horizon 2023/2024.

47°54'5"N, 3°26'25"E

Ébéniste de métier diplômé de l'école Boule, devenu artiste graffeur par passion, Yann Le Berre fait le(s) mur(s), en l'occurrence les 4 faces, plus le toit, du n°7, place des écoles.

Le petit bâtiment qui abritait autrefois la police municipale, puis le Service Information Jeunesse et Prévention de Quimperlé Communauté, habille ses façades d'une œuvre éphémère avant démolition.

Surnommé l'outsider, parce qu'à la marge dans sa vision artistique, l'artiste natif de Quimperlé signera là sa toute première œuvre sur le territoire, avec carte blanche pour donner libre cours à sa créativité. « *C'est un projet qui me tient à cœur car c'est la ville où j'ai grandi.* » confie-t-il. Parmi trois propositions, « *la maquette qui a été retenue fait état d'un travail sur la topographie du lieu. C'est une carte du quartier, sorte de plan architectural, vue du dessus, un peu abstraite.* » dévoile l'Outsider en attendant de la découvrir, fin juillet.



BAC À FOUILLES, MENTION TB

Samedi 18 juin, la cour de l'école Jean Guéhenno à Quimperlé, s'est transformée en chantier de fouilles, le temps d'une après-midi.

Comme l'an passé pour les Journées Européennes de l'Archéologie, et dans le cadre du programme de médiation culturelle autour du chantier de fouilles sur le site du futur Conservatoire, Quimperlé Communauté proposait de développer une animation à destination du jeune public.

À l'image des « vrais » à quelques centaines de mètres d'eux, place des écoles, une dizaine d'enfants se sont glissés, dans la peau d'archéologues du futur, de l'an 3000 de notre ère, pour découvrir les différentes facettes du métier. En mode immersion, dans un bac à fouilles, à l'aide des mêmes outils, pinceaux, grattoirs et autres..., ils ont gratté le sol, prélevé des objets,

en l'occurrence les vestiges de notre époque, laissés par les enfants de l'école...

« *Cette année, nous avons voulu proposer une animation en lien avec le chantier de fouilles qui se trouve, place des écoles. Il s'agit d'un atelier ludique permettant aux enfants de comprendre la méthodologie d'une fouille archéologique.* » résume Nolwenn Le Crann, Vice-présidente en charge de la culture et du Pays d'Art et d'Histoire. Et pas seulement... C'était aussi pour eux l'occasion d'approfondir le sujet en découvrant la démarche scientifique d'un chantier : chercher et mettre au jour des vestiges ou des objets, inventorier et dessiner les objets découverts, s'interroger sur leurs natures et leurs fonctions. De quoi faire naître de nouvelles vocations...



INTERVIEW —
MARIE MILLET, ARCHÉOLOGUE URBANISTE, INRAP.

L'OBJECTIF EST DE RECONSTITUER L'HISTOIRE DU LIEU...

Archéologue... il y a des métiers dont la seule évocation éveille en nous tout un imaginaire, lié à la magie des découvertes, à la passion du chercheur de trésors patrimoniaux... Rencontre avec l'archéologue de l'Inrap, Marie Millet, responsable des opérations du chantier de fouilles à Quimperlé.



MAG 16 : QUEL A ÉTÉ VOTRE PARCOURS POUR DEVENIR ARCHÉOLOGUE ?

Marie Millet : Cette envie remonte à mon enfance. Je collectionnais beaucoup de minéraux et de fossiles, encouragée par mon instituteur. Au collège, je me rêvais égyptologue, avant de me passionner pour le Moyen Âge. Je voulais étudier les châteaux, les abbayes... J'ai suivi des études en faculté d'histoire de l'art et de l'archéologie à Quimper, puis à la Sorbonne, à Paris. Je suis diplômée d'un Master d'histoire de l'art, car je voulais vraiment étudier le bâti. En parallèle, dès l'âge de 16 ans, j'ai fait énormément de chantiers programmés en bénévole, l'été.

MAG 16 : EN QUOI CE MÉTIER EST PASSIONNANT ?

Marie Millet : Il y a le plaisir de la nouveauté, tout le temps. En plus du travail d'équipe, c'est un métier qui ne connaît pas la routine. Le fait d'étudier, d'un point de vue archéologique, l'histoire des lieux, me permet de ne pas vivre les villes et les paysages de la même façon. Les noms des lieux-dits, par exemple, peuvent livrer énormément d'indices sur la nature ou l'origine d'un endroit, même si plus rien ne subsiste. Souvent, quand je sillonne les rues des villes que je connais bien, j'arrive à reconstituer le paysage mental du lieu tel qu'il était au XIII^e ou XV^e siècle. Concernant Quimperlé, je sais qu'à l'endroit même où nous fouillons, nous nous situons en entrée de ville. À l'époque, il devait y avoir une porte qui donnait sur la rue aux chiens (aujourd'hui rue Génot) où se trouvaient les chenils du Duc de Bretagne. Au bout, place saint Michel, un marché était déjà présent au XII^e siècle.

MAG 16 : COMMENT UN ARCHÉOLOGUE PROCÈDE-T-IL POUR FAIRE PARLER LES VESTIGES ?

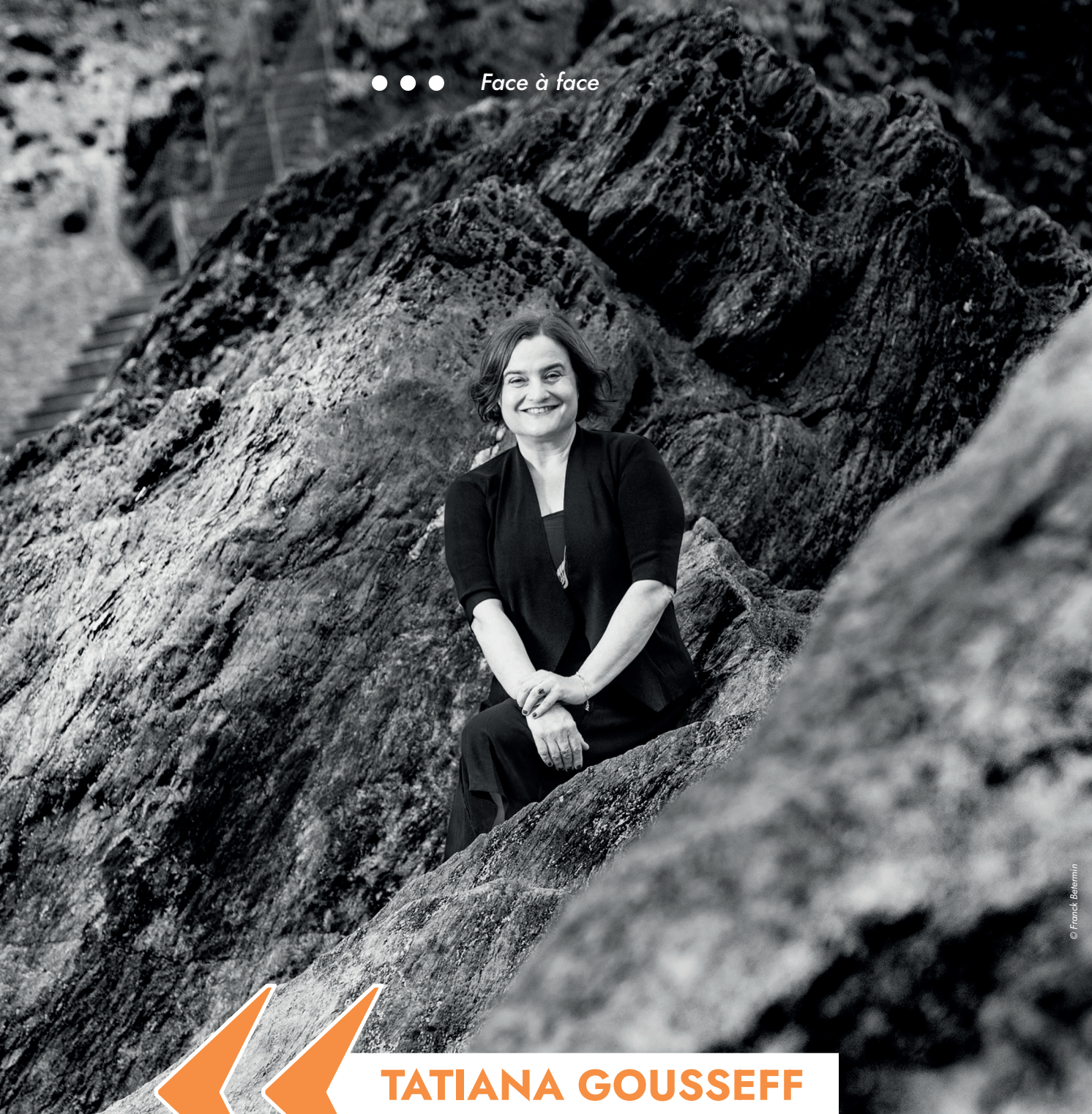
Marie Millet : Les phases d'un chantier de fouilles commencent toujours par un décapage visant à supprimer toutes les couches de surface inutiles pour notre étude : en l'occurrence, le bitume, les remblais, les caniveaux et réseaux récents. Ensuite, on accède aux niveaux archéologiques et historiques sur lesquels s'opère un grand nettoyage qui permettra de comprendre la structure du site. Une fois cette étape réalisée, nous fouillons du plus récent au plus ancien, jusqu'à atteindre le sol géologique. Chaque niveau est caractérisé par une couleur et une texture de terre différentes. Les objets (tessons de poteries...) prélevés dans chaque couche nous aideront ensuite à dater le site. Parallèlement, nous réalisons des dessins, des relevés de tous les vestiges. Chaque niveau sera entièrement identifié par un numéro, décrit, dessiné, photographié. Les objets exhumés seront ensuite étudiés par des spécialistes, tels que les céramologues, les numismates... À terme, l'objectif est de reconstituer, dans le rapport final d'opération et grâce à l'étude combinée de différents éléments, l'histoire du lieu en la rattachant également à l'histoire plus globale de la ville.

MAG 16 : QUELLES SONT LES ATTENTES DE CE CHANTIER DE FOUILLES ?

Marie Millet : La ville-haute est très mal documentée. Nous connaissons l'existence du couvent des capucins, fondé au XVII^e siècle, mais aucune archive de ses plans, de son aspect, ou même de la vie des frères ne nous est parvenue. Un des objectifs est donc de documenter cet édifice. Ici, la découverte des fondations du cloître va nous permettre d'en retrouver le plan originel. Les différents niveaux liés au chantier de construction vont nous éclairer sur le processus d'édification.

Autre surprise de ce chantier : la découverte d'un bâti sur une parcelle attenante au cloître qui n'était pas répertorié sur les cadastres napoléoniens (début XIX^e).

Grâce à ce site, nous allons aussi pouvoir vérifier l'existence d'implantations humaines antérieures aux capucins. Les historiens rapportent en effet que nous nous situons dans une zone quasi vierge de la ville, un espace constitué de champs, sur lesquels les frères ont pu s'installer. Or, nous sommes ici dans le faubourg de la ville où se trouvaient quelques maisons médiévales, le long de la rue de Mellac, sur le tracé supposé d'un axe antique... Ces faisceaux d'indices portent à croire qu'il y aurait eu quelque chose. Mais quoi ? Notre rôle est d'essayer de le déterminer...



© Franck Béharmin



TATIANA GOUSSEFF

UN ARTISTE EST QUELQU'UN DONT LA VOIX PEUT FAIRE AVANCER LA SOCIÉTÉ



*Clohars-Carnoët

C'est à proximité de la plage des Grands sables au Pouldu, dans un salon de thé, le bien nommé « L'instant T » que l'actrice, Tatiana Gousseff, s'est installée pour nous rencontrer, derrière le grand écran d'une baie vitrée, pour dérouler le film de son histoire...

Hors-champ, dans l'intimité de ce décor tout « pouldusien » qui l'a vue grandir à chaque vacances scolaires, elle évoque à demi-mots ses souvenirs, mais aussi en écho au lieu, ses propres « instants T ». Comme Théâtre. Un univers qui l'a fait vibrer dès son plus jeune âge, à 6-7 ans. « Je dealais avec la baby-sitter de ranger la vaisselle, la cuisine... pour qu'elle me laisse regarder une émission que j'adorais, « Au théâtre ce soir », avec Michel Roux, Jacques Balutin, Rosie Varte... Ils me faisaient rire. Et je me suis dit : « Je veux faire ça ! ». Je n'ai jamais voulu faire autre chose. » Tant et si bien que ce désir de monter sur les planches attend patiemment l'année du baccalauréat où elle débute ses premiers cours de théâtre, en même temps qu'une fac de psycho.

EN PLATEAU ET SUR SCÈNE

Dix ans plus tard, « je décroche mon premier gros rôle : une rédactrice de mode odieuse dans *Eva Mag*, une série Canal+ ». Une étape importante « qui me fait véritablement rentrer dans le métier. »

À la même époque, commence aussi l'aventure de la troupe « Les Voilà », sur la scène ouverte du Théâtre Trévis : Le FIEALD. De cette expérience est né un spectacle qui a eu énormément de succès, et « une rencontre avec une famille. » confie Tatiana Gousseff. « On écrivait nos propres sketches et on se mettait en scène. » Ses débuts d'actrice, se souvient-elle.

Toujours avec un carnet de notes à portée de main, elle écrit, traduit, met en scène, enseigne, en même temps qu'elle joue... Cette polyvalence suffit-elle à la définir comme artiste ? Pas sûre... « Pour moi, un artiste est quelqu'un qui peut faire valoir son point de vue, dont la voix peut faire avancer la société, en étant moteur de ses propres œuvres. Là, je suis à un moment charnière parce que pour les comédiennes, c'est plus compliqué à partir de 50 ans. Je vais voir ce que l'avenir me réserve, mais désormais, j'ai besoin de prendre la parole. » aspire celle qui est aussi (re)connue pour ses talents de voix-off, et de voix en voie, elle aimerait justement trouver une autre façon de se faire entendre, bien à elle.

D'UNE SAISON À L'AUTRE

Bientôt à l'affiche de deux longs-métrages, « Bac+12 » de Patrick Bos-sard, et « L'échappée Belle », de Florence Vignon, aux côtés de Jacques Gamblin et Zita Hanrot, elle savoure ce que le cinéma peut lui offrir. Et puis il y a « Tandem », cette série télévisée qui entame sa 6^e saison sur France 3, à laquelle elle semble profondément attachée, sûrement parce que les héros sont des gens ordinaires. « Je pense que tout le monde doit être représenté dans les fictions. Je suis très militante sur les questions de diversité et de discrimination. » affirme-t-elle en écho à son rôle, le capitaine Sabine Mauriac, une malentendante. Un militantisme qui l'amène, notamment, à jouer en 2019 à Quimperlé, un spectacle sur l'identité, « Ma vie en biais », qui raconte l'histoire de tout un chacun, « du long chemin à parcourir pour se rencontrer soi, pour grandir... ». Un de ses chemins qui la ramène chaque fois qu'elle le peut sur les terres de la maison familiale au Pouldu, construite en 1927 par son grand-père. Un lieu de ressources, de souvenirs... confie-t-elle, dans lequel ses enfants se sont ancrés à leur tour. « C'est curieux d'avoir des rendez-vous avec une terre, un territoire dont on ne se lasse jamais. La Bretagne est le parfait reflet de mon caractère, et le Pouldu, l'endroit où j'ai planté mes racines. Un lieu fondateur, que j'aime passionnément. »





Témoin de l'attachement de **Théodore Hersart de La Villemarqué** (premier barde breton nommé par le Gorsedd de Galles) pour la culture celtique, un dolmen de l'Âge du bronze provenant du Trévoux, a été remonté dans le parc.

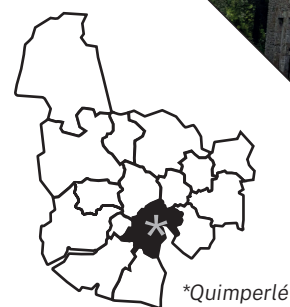
DOMAINE DE KERANSQUER

AUX SOURCES DU BARZAZ-BREIZ

Autrefois fief de la famille Hersart de La Villemarqué, c'est dans ce domaine de Keransquer, notamment son château du XIX^e siècle, que le plus célèbre d'entre eux, **Théodore**, vécut et travailla à enrichir dans des rééditions, **un monument de la littérature bretonne, le Barzaz Breiz**. Un écrivain dans un écrin, devenu désormais emblématique dans l'histoire patrimoniale du Pays de Quimperlé.

Niché derrière ces murs en pierres qui bordent la route de Lorient, sur le territoire de Quimperlé, se cache un des hauts lieux de la culture bretonne, le domaine de Keransquer. Acquis par la famille Hersart de La Villemarqué à partir de 1850, il voit la construction de son château entre 1851 et 1852. Commandité par l'écrivain Théodore Hersart de La Villemarqué, d'après les plans de l'architecte parisien Joseph-Antoine Froelicher, le « nouveau manoir » propose une vue panoramique sur la ville de Quimperlé, conforme au souhait de l'auteur, très lié à sa ville natale.

Un parc à l'anglaise partiellement conservé, réalisé par les paysagistes Eugène et Denis Bühler, abrite encore un vieux manoir attesté en 1427. Non loin, la chapelle Saint-Louis datant du XVI^e siècle témoigne également de l'ancienneté du site qui connut plusieurs propriétaires, nobles, maîtres-constructeurs à la compagnie des Indes ou encore écrivain et homme politique.... Mais aussi des fermiers et métayers qui, à partir de la fin du XVII^e et début du XVIII^e siècle, en exploitent les terres. Revendu en 2016 à un quimperlois, le domaine continue d'écrire son histoire...



*Quimperlé

1839

PUBLICATION DE LA PREMIÈRE ÉDITION DU BARZAZ-BREIZ

Encouragé par sa mère, Ursule Feydeau de Vaugien dite la « Dame de Nizon », le jeune Théodore **Hersart de La Villemarqué se passionne pour les chants narratifs traditionnels bretons, appelés les gwerzioù. Durant plusieurs années, il sillonne la Bretagne pour collecter ces chants et autoédite en 1839, la première édition du Barzaz Breiz. Le succès est immédiat.**

1867

LA FAMEUSE « QUERELLE DU BARZAZ-BREIZ »
Cette polémique née dans les milieux intellectuels remet en question l'authenticité de l'ouvrage. Elle oppose les partisans de La Villemarqué à ses détracteurs qui lui reprochent sa méthodologie de collecte et de libre retranscription, sans tenir compte des exigences scientifiques.

1964

DÉCOUVERTE DES CARNETS MANUSCRITS DE COLLECTE DES CHANTS POPULAIRES.
Retrouvés dans une des pièces du manoir, ces carnets donnent lieu à une étude de **Donatien Laurent, musicologue, ethnologue et linguiste, qui réhabilite l'authenticité et la qualité du travail de Théodore Hersart de La Villemarqué.**

PAYS D'ART ET D'HISTOIRE DU PAYS DE QUIMPERLÉ



LES « FABLES DU BÉLON »

En 2021, le Pays d'Art et d'Histoire, la Région Bretagne et l'association Eau et Rivières de Bretagne ont engagé une démarche d'atlas culturel sur la rivière du Bélon. Pour découvrir le portrait de la rivière du Bélon, rendez-vous sur le site internet dédié : <https://belon.atlas-rivieres.bzh/>. Alexis Fichet, auteur et metteur en scène de théâtre a accompagné la démarche. En parcourant la rivière et en écoutant ses habitants, il a composé un recueil de fables. « La tronçonneuse et le ruisseau », « L'huître et la truite » ou encore « Les deux vies du moulin » sont à lire, en français et en breton, dans un ouvrage qui vient de paraître aux éditions Apogée. À découvrir dans l'ensemble du réseau des médiathèques et disponible à la vente dans les librairies du pays de Quimperlé.

L'ÉTÉ DES 6-12 ANS

Les enfants aussi pourront découvrir les richesses du patrimoine en participant aux animations conçues spécialement pour le jeune public. Une manière ludique d'observer, de jouer et de créer.

Mercredis 27 juillet et 17 août
LES APPRENTIS MAÎTRE-VERRIERS (MOËLAN-SUR-MER)

Viens t'initier à la technique du vitrail. Jeux de couleurs, de transparence, de dessin... Tu découvriras tous les savoir-faire des artistes-verriers pendant cet atelier. A toi d'imaginer ton propre vitrail.

Mercredis 3 août et 10 août
MYSTÈRE À SAINTE-CROIX (QUIMPERLÉ)

Connais-tu les secrets de l'église Sainte-Croix ? Derrière ses murs de pierre se cache un trésor. Viens nous aider à percer ses mystères grâce aux indices et à ton sens de l'observation.

LES VISITES DE L'ÉTÉ

Pour cet été, le Pays d'Art et d'Histoire et l'office de tourisme vous ont concocté un programme de visites plein de surprises et de découvertes pour (re) découvrir le Pays de Quimperlé. Au programme : des rendez-vous incontournables pour tout connaître sur l'histoire de Quimperlé, de Doëlan ou des Roches du Diable ; des visites-dégustations avec nos ostréiculteurs le long des rias ; des visites sportives en randonnée dans la forêt de Toulfoën ou en kayak sur le Bélon ; ou encore des balades à la tombée de la nuit à Kerfany ou à Quimperlé le long de Chemin Bleu. Retrouvez l'ensemble de la programmation sur notre site internet et dans l'agenda de l'été de l'office de tourisme.

JUILLET

Mercredi 27
La Laïta au rythme des marées

Mercredi 27
Embarquez en kayak sur le Bélon

Judi 28
Une escale au port de Doëlan

Vendredi 29
Kerfany à l'heure dorée

AOÛT

Mercredi 3
Merrien, une ria secrète

Judi 4
Quimperlé de bas en haut

Mercredi 10
L'huître du Bélon,
une renommée mondiale

Mercredi 10
Bleu nuit sur Quimperlé

Judi 11
Trésors cachés en forêt de Toulfoën

Mercredi 17
La Laïta au rythme des marées

Judi 18
Quimperlé de bas en haut

Judi 25
Diableries au bord de l'Ellé
(Roches du diable)

LES COUPS DE CŒUR

MATILIN
Réseau des médiathèque du Pays de Quimperlé

Roman graphique

La dame blanche, Quentin Zuttion, Le Lombard, 2022

Infirmière à la maison de retraite « Les coquelicots », Estelle jongle entre les soins, les parties de cartes et les morts solitaires. Mais comment faire face aux derniers sommeils et aux rêves inachevés ? En tissant des liens forts avec ses résidents, la jeune femme pourrait perdre pied et prendre goût à une liberté dangereuse... Un roman graphique qui sonne juste de bout en bout.

Médiathèque de Scaër



Roman

Paris-Briançon, Philippe Besson, Julliard, 2022

Rien ne relie les passagers montés à bord du train de nuit n° 5789. Dans un huis clos imposé, tandis que défilent des territoires endormis, ils sont une dizaine à nouer des liens, laissant l'intimité et la confiance naître et les secrets s'échanger. Ils l'ignorent encore, mais à l'aube, certains trouveront la mort. Un roman au suspense redoutable, qui par la délicatesse et la justesse de ses observations, célèbre le miracle des rencontres fortuites, où toutes les vérités peuvent enfin se dire.

Bibliothèque de Locunolé

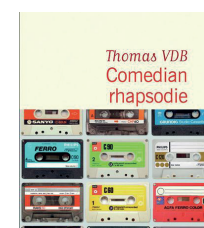


Albums jeunesse

Pie chat hibou, France Quatromme, Anne Crahay, Elan vert, 2018

En haut de l'arbre est perchée une pie tandis qu'en bas se trouve un chat. Au milieu, un vieil hibou qui ne bouge plus depuis longtemps... Quand ce dernier ouvre les yeux, l'oiseau et le chat savent qu'il est l'heure d'aller chercher à manger. Mais une nuit au dîner, Pie et Chat demandent : mais toi, Vieux Hibou, à quoi tu sers...?

Médiathèque de Baye



Autobiographie

Comedian rhapsodie, Thomas VDB, Flammarion, 2022

L'humoriste, officiant notamment sur France Inter, relate avec beaucoup d'autodérision sa carrière de journaliste musical, ce qui l'a amené à devenir comédien tout en livrant ses impressions sur le monde révolu des années 1980 et 1990... Une autobiographie désopilante !

Médiathèque de Quimperlé

Vous souhaitez recevoir par mail la programmation du Pays d'Art et d'Histoire ?
Laissez-nous vos coordonnées par e-mail à l'adresse pays-art-histoire@quimperle-co.bzh

NOTRE SÉLECTION CULTURELLE



FESTIVALS

LES RIAS, 13^e ÉDITION

Plus de 66 rendez-vous de spectacles à ciel ouvert. Lancement du festival à Arzano le 23 août, dès 19h12, aux abords du terrain de football. Restauration proposée par les associations et fanfare avant le spectacle ! Accès libre et gratuit.

23-27 août à Arzano, Moëlan-sur-Mer, Mellac, Scaër, Riec-sur-Bélon, Tréméven, Locunolé, Bannalec et Quimperlé

TOMAHAWK

Cette année, c'est direction le centre de la Terre les 2, 3 & 4 septembre !! Au programme : des concerts, des spectacles, un souk, un village asso, un laboratoire de curiosités déjanté... Don libre à partir de 9€. Entrée sur réservation vendredi et samedi. Plus d'informations : <https://collectif-tomahawk.fr>

2-4 septembre. Bouldrome de Querrien



LES MERCREDIS MUSICAUX DE QUIMPERLÉ



Mercredi 27 juillet. THE MAGIC BEAM SISTERS & ROBERT - Cloître des Ursulines

Mercredi 3 août. OLOR - Cloître des Ursulines

Mercredi 10 août. TOUR-MAUBOURG - Parc de la mairie

Mercredi 17 août. CUT THE ALLIGATOR - Prairie Saint-Nicolas

De 18h30 à 21h, à l'occasion des deux concerts programmés dans le cloître des Ursulines, vous pourrez accéder gratuitement à la Chapelle des Ursulines pour (re) découvrir les œuvres d'André Even !

LES PARENTHÈSES MUSICALES DE ST-MAURICE

Tarifs : 15€/8€.

Les 28 et 29 juillet, et 2 et 4 août, 19h. Site abbatial de Saint-Maurice, Clohars-Carnoët

LES ESTIVALES DE RIEC

28 juillet - 18h30. La Numéro 3 : Trio Chinar. Avec Lusine Lazaryan, pianiste d'origine arménienne, Barbarie Crespin, chanteuse et Rodolphe Gault, violoniste.

4 août - 18h30. La Numéro 3 : Dérive mineure. Avec la soprano Charlotte Osborn et le pianiste Frank Perret.

11 août - 18h30 La Numéro 3 : Damien Petitjean est un musicien amoureux des chemins de traverse.

AMICIS - OPEN AIR

Après-midi musicale avec des DJs. Au programme : musique, jeux bretons, jeux pour enfants, bar, food-truck.

10 septembre - 12h-21h. Plan d'eau du Trévoux

MUSICOSALON - TRIO OSMOSE

La voix d'Adeline Sencey-Guillemot et la clarinette de Delphine Granger se retrouvent autour du piano de Barbara Leconte pour créer un univers musical unique. **24 septembre - 17h30. Lieu communiqué lors de la réservation, Bannalec**

SPECTACLES



LES PARENTHÈSES DE ST-MAURICE - LE MARIAGE DE FIGARO - CIE AVANTI

Pièce enjouée, où le rire, la bonne humeur et l'écriture incroyable de Beaumarchais sont de véritables personnages à part entière ! Tarifs : 8€/6€. **4 septembre - 17h. Site abbatial St-Maurice, Clohars-Carnoët**

BALADE CONTÉE ET CHANTÉE - RIBIN'

Depuis la nuit des temps, les Hommes chantent leurs amours, leurs peines, leurs espoirs. C'est au cœur de cette tradition orale si riche en Bretagne que Mona Jaouen et Monique Répécaud sont allées puiser pour ce spectacle en balade nocturne. **Tout public dès 8 ans.**

17 septembre - 18h. RDV devant la mairie, Tréméven



DEHORS, MOLIÈRE! - THÉÂTRE

Dans un joyeux mélange d'écriture originale et du texte de Molière, voici une farce de rue où le directeur d'une compagnie de théâtre et sa fidèle administratrice-souffre-douleur (et ex-femme) organisent un casting en place publique afin de recruter les deux rôles encore vacants de l'Ecole des Femmes : Agnès et Horace.

23 septembre - 19h30. Ancienne gare de Scaër

EXPOSITIONS

OCÉANISSIME

L'Académie des Arts & Sciences de la Mer présente vingt artistes : peintres, photographes, sculpteurs, maquettistes, graveurs, dessinateurs, liés au monde de la mer.

9-23 juillet, La Numéro 3 à Riec-sur-Bélon

9 juillet-27 août, Médiathèque de Riec-sur-Bélon

L'ÂGE D'OR DU TOURISME EN BRETAGNE

En leur âge d'or, de la fin du 19e siècle jusqu'aux années 50, les affiches touristiques rivalisent de formules accrocheuses pour attirer les visiteurs en Bretagne. Une sélection de clichés anciens et d'extraits de films amateurs et professionnels enrichit cette incursion dans le passé.

Jusqu'au 13 août. Médiathèque de Clohars-Carnoët

CONCERTS

LES MARDIS

« AUTOUR DE L'ORGUE »

18h30, Eglise Notre-Dame de l'Assomption, Quimperlé

26 juillet : Sacha Dhénin (orgue) et Odile Fouillaron (harpe).

2 août : Isabelle Fontaine.

9 août : Jacques Pichard (orgue) et Cécile Côte (chant).

16 août : J-M Alhais (bombarde et basson) et J-P Rolland (orgue).

23 août : Satoko Kawagoe.

Entrée libre. Réservation souhaitable par mail à unorgueaquimperle@gmail.com.



UN ÉTÉ EN MUSIQUE MOËLAN-SUR-MER

26 juillet - 19h à Kergroës : Bel Air de Forro

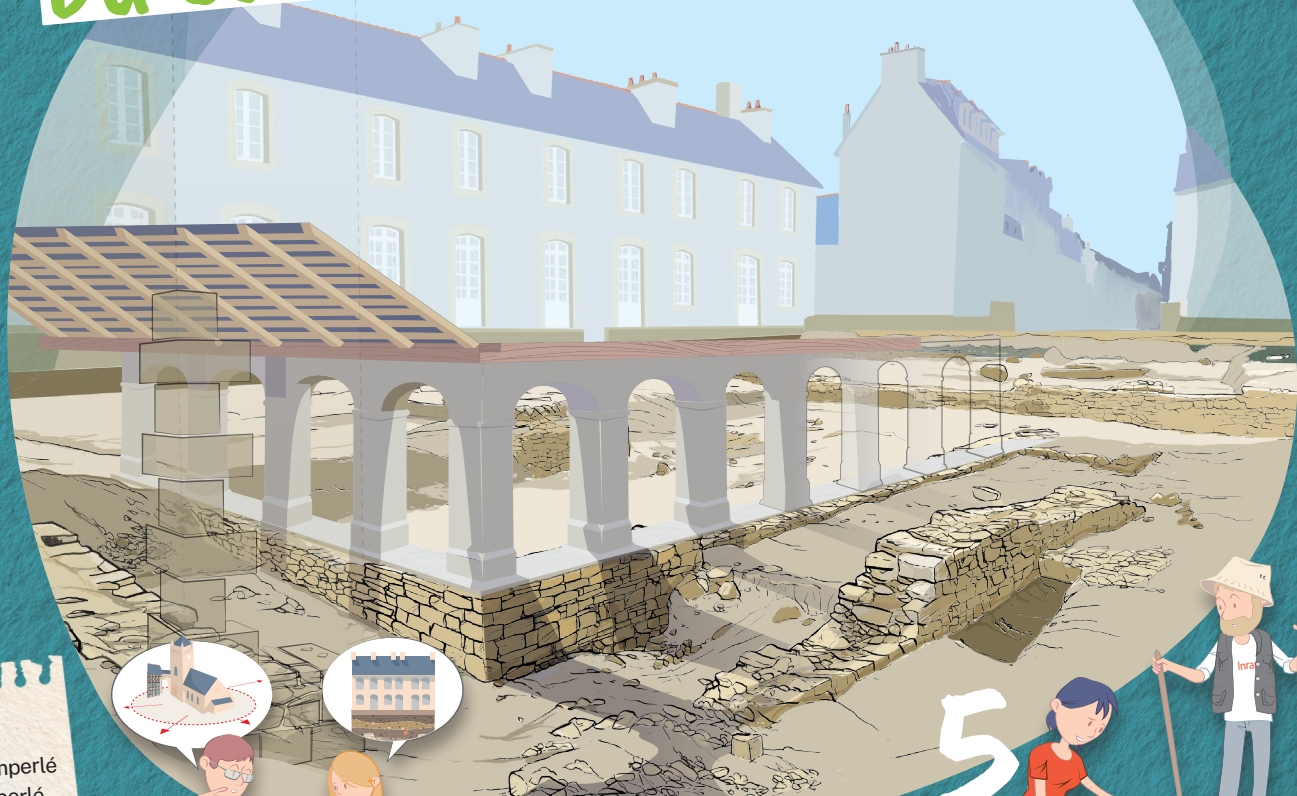
2 août - 19h, place de l'église : Mc Donnell trio

9 août - 19h, rue du Guilly : Spellim

19 août - 19h à Kerfany : Kafi.



À LA RECHERCHE DU COUVENT PERDU



1.

C'est Quimperlé Communauté qui s'occupe du Conservatoire de musique et de danse de Quimperlé parce que tous les habitants du Pays de Quimperlé peuvent s'y inscrire. C'est là, que les enfants et les adultes peuvent apprendre à jouer d'un instrument de musique ou à danser. Et même obtenir un diplôme.

2.

Les élus de Quimperlé Communauté ont décidé de construire un nouveau conservatoire plus grand et plus moderne parce que l'actuel n'est pas adapté. Ce n'est pas facile d'apprendre à jouer du piano quand juste à côté il y a un cours de trompette ou de **bombarde** !!!

3.

Le nouveau Conservatoire sera construit en haute-ville de Quimperlé, place des écoles. Mais avant de construire un nouveau bâtiment, il a fallu demander aux **archéologues** de venir fouiller le site pour voir s'il y avait des **vestiges** plus anciens. C'est le bon moment pour le faire car, quand le nouveau conservatoire sera construit, ce sera trop tard

4.

Les archéologues savent qu'il y avait en 1653 un **couvent** à cet emplacement, mais personne ne sait s'il y avait quelque chose avant.

5.

À Quimperlé, les archéologues vont creuser le sol pendant 50 jours. Ils ont commencé le 23 mai dernier. Et déjà, ils ont trouvé quelques indices qui permettent de penser qu'il y avait quelque chose avant le couvent ! Mais quoi ? L'enquête continue.



Dictionnaire

Bombarde : C'est un instrument de musique dans lequel on souffle. Le son qui en sort est très fort.

Archéologue : C'est une personne qui recherche des traces de l'homme dans le passé.

Vestige : C'est une trace laissée par quelque chose qui a été détruit.

Couvent : C'est un bâtiment dans lequel des religieux ou des religieuses vivent ensemble.



Capucin ou Capucin ?



Le savais-tu ?

Ce sont les moines capucins qui ont inspiré le nom de certains animaux ! En effet, leur aspect rappelle le costume ou la barbe des moines. Attention à ne pas les confondre !

À TES CRAYONS !

Laisse aller ton inspiration pour colorier la chapelle des Ursulines de Quimperlé avec tes couleurs préférées.



illustrations : © G. Le Rest

Comment dit-on fouille en Breton ? FURCHADEG

CONCOURS DE DESSIN

Chaque année, le festival des Rias fait apparaître une chimère. Un personnage imaginaire qui a un corps et une tête différente. Par exemple, une tête d'oiseau sur un corps de chien. Quelle serait ta chimère ?

ENVOIE TON DESSIN À :

Quimperlé Communauté, 1 rue Andreï Sakharov CS20245, 29394 Quimperlé Cedex ou par mail à communication@quimperle-co.bzh



DU 23 AU 27 AOÛT 2022

LES RIAS

FESTIVAL 13^E
ÉDITION



THÉÂTRE DE RUE // PAYS DE QUIMPERLÉ // ACCÈS LIBRE ET GRATUIT // LESRIAS.COM



E.Leclerc®
QUIMPERLÉ

