

# MAG 16

# 53

Octobre,  
novembre,  
décembre  
2022

## CULTIVONS L'ART DE BIEN MANGER

LE MAGAZINE DES 16 COMMUNES DE L'AGGLOMÉRATION  
DE QUIMPERLÉ COMMUNAUTÉ / KELAQUENN 16 KUMMUN KEMPERLE  
KUMUNIEZH : Arzano • Bannalec • Baye • Clohars-Carnoët • Guilligomarc'h  
• Le Trévoux • Locunolé • Mellac • Moëlan-sur-Mer • Querrien • Quimperlé  
• Rédéné • Riec-sur-Bélon • Saint-Thurien • Scaër • Tréméven



Quimperlé  
Communauté  
Kemperle  
Kumuniezh

[www.quimperle-communaute.bzh](http://www.quimperle-communaute.bzh)





Sébastien Miossec, Président de Quimperlé Communauté

# ÉDITO PENNAD-STUR

Nous avons eu la tristesse d'accompagner une dernière fois notre collègue et ami Gérard Jambou lundi 3 octobre. Nous étions très nombreux, preuve de la reconnaissance et de l'amitié que nous lui portions. Son décès laisse un grand vide pour tout le Pays de Quimperlé.

Dans chacun de ses postes et de ses mandats, tout au long de sa vie, il s'est engagé au service de l'intérêt général, du vivre ensemble, de la fraternité.

Il était un élément fort de l'équipe municipale de la ville de Quimperlé où il a vécu et s'est démené pour faire aboutir les projets et améliorer les aménagements urbains.

Très investi chez les pompiers pendant toute sa vie, il savait et aimait donner son temps et apporter son aide aux autres.

À Quimperlé Communauté, il a poussé les projets jusqu'à ses dernières heures. Les agents et les élus saluent unanimement son investissement, son engagement, et les valeurs humanistes qu'il portait si bien. Son caractère bien trempé n'occultait pas son grand cœur, au contraire.

Nous perdons un ami et une figure qui, je l'espère, continuera à inspirer les plus jeunes. Nous pensons à ses proches qui peuvent porter avec fierté le souvenir de cet homme exemplaire.

*Ur ranngalon e oa deomp ambroug ur wech diwezhañ hor c'henlabourer hag hor mignon Gérard Jambou d'al Lun 3 a viz Here. Niverus-kenañ e oamp, ar pezh a ziskouez an anaoudegezh-vat hag ar vignoniezh hor boa evitañ. Un toull bras a chom war e lerc'h e Bro Kemperle.*

*E pep hini eus e bostoù hag e respetoù, a-hed e vuhez, e oa en em ouestlet da servijout mad an holl, ar bevañ asambles, ar vreudeuriezh.*

*Un elfenn a bouez e oa e skipailh an Ti-kêr e Kemperle, el lec'h ma oa o vevañ ha m'en doa graet e seizh gwellañ evit kas ar raktresoù da benn ha gwellaat an terkadurioù e kêr.*

*Kalz a draoù en doa graet gant ar bomperien a-hed e vuhez. Gouzout a rae reiñ eus e amzer ha sikour ar re all ha plijout a rae dezhañ.*

*E Kemperle Kumuniezh en doa kaset ar ratresoù war-raok betek e dremvenvan. An holl wazourien hag an holl zilennidi a rent enor dezhañ a-unvouezh evit e emouestl, evit ar boan a gemere, hag an talvoudegezhioù dengarour a gase ken mat war-raok. Ne guzhe ket e demz-spered plomet mat hogen ur galon vat a zen e oa.*

*Koll a reomp ur mignon hag un den hag a gendalc'ho, emichañs, da levezoniñ ar re yaouank. Soñjal a reomp en e dud-nes, a c'hall bezañ lorc'h enne o kounaat an den skouer-se.*



LA PHOTO DU MAG : GONFLÉ À BLOC !.....	4
EN UN CLIN D'OEIL.....	6
<b>AGGLORAMA</b>	
DISPARITION DE GÉRARD JAMBOU.....	8
UN SEUL PROJET POUR LA HALLE DE FRET.....	9
LA FIBRE OPTIQUE PASSE À LA VITESSE SUPÉRIEURE.....	9
JOB DATING OSTRÉICOLE.....	9
AMÉLIORATION ÉNERGÉTIQUE DE VOTRE LOGEMENT.....	10
APPRENDRE LE BRETON À TOUT ÂGE.....	10



SCAËR VIDE SON SAC.....	11
LA DÉTRESSE DU FEU.....	11
J'AI TESTÉ POUR VOUS, ÊTRE BÉNÉVOLE AU FESTIVAL DES RIAS.....	12
C'EST VOTÉ !.....	13
LEZIT AN NATUR D'OBER / LAISSEZ FAIRE LA NATURE.....	14
INSTANTANÉS DU TERRITOIRE.....	15
<b>INTERVIEW : JEAN JOUZEL, CLIMATOLOGUE, ANCIEN VICE-PRÉSIDENT DU GIEC.....</b>	<b>16</b>



<b>DE LA FOURCHE À LA FOURCHETTE.....</b>	<b>18</b>
FAIRE LE PREMIER PAT.....	20
ÉTAPE APRÈS ÉTAPE.....	20
DES AXES STRATÉGIQUES AU PLAN D'ACTIONS.....	20
QUESTIONS À ELINA VANDENBROUCKE, CONSEILLÈRE COMMUNAUTAIRE DÉLÉGUÉE AU PROJET ALIMENTAIRE DE TERRITOIRE.....	21
NOURRIR UN PROJET PARTICIPATIF.....	22
L'ALIMENTATION ET SON ACCESSIBILITÉ, UN ENJEU MAJEUR.....	22
RENFORCER L'APPROVISIONNEMENT DE PRODUITS DE QUALITÉ.....	22
S'APPUYER SUR CETTE DYNAMIQUE DE COOPÉRATION.....	23
FAIT MAISON.....	23
MONELLE AND CO(W).....	23

## DOSSIER



CAUSES COMMUNES.....	24
<b>FACE À FACE AVEC PASCAL JAUEN.....</b>	<b>26</b>
EN TERRAIN CONNU : UN SACRÉ LIEU ! LA CHAPELLE SAINT-PHILIBERT SAINT-ROCH À MOËLAN-SUR-MER.....	28
PROGRAMMATION ET ACTUALITÉS DU PAYS D'ART ET D'HISTOIRE ...	30
LES COUPS DE CŒUR DU RÉSEAU DES MÉDIATHÈQUES-MATILIN ...	31
NOTRE SÉLECTION CULTURELLE.....	32
LE MAG 16 DES 6-12 ANS.....	34







# Gonflé à bloc !

*Du 23 au 27 août, le Festival Les Rias a une nouvelle fois transporté, au propre comme au figuré, entre 60 000 et 65 000 spectateurs sur leur petit nuage.*

*Une énergie communicative, une joie partagée et des émotions fortes, qui ont regonflé à bloc le public et les artistes pour cette 13<sup>e</sup> édition « des retrouvailles, avec des créations originales » notaient avec satisfaction les organisateurs, déjà en pleine réflexion pour 2023...*

© Franck Betermin





# EN UN CLIN D'OEIL

Dans cette rubrique toute en images, retrouvez quelques temps forts de l'actualité de Quimperlé Communauté qui illustrent les actions menées en divers domaines (petite enfance, culture, sport, nouvelles technologies, solidarité...) par la communauté d'agglomération à l'échelle du territoire et de ses 16 communes.

## LE SPORT, UNE QUESTION DE SANTÉ

Dans le cadre d'une politique de sport-santé menée par Quimperlé Communauté, les piscines communautaires situées à Quimperlé et Scaër proposent depuis la rentrée 2022, une nouvelle activité aquatique, le sport-santé. Dispositif soutenu par les Maisons Sport-Santé et sur avis/certificat médical, il permet de favoriser un accès à la pratique sportive régulière et adaptée. Le tout encadré par des éducateurs sportifs agréés.

## INAUGURÉE OFFICIELLEMENT...

Ouverte depuis le mois de janvier 2022 avec plusieurs services communaux et intercommunaux en son sein, la Maison France Services a été officiellement inaugurée en présence des élus du territoire et des représentants de l'État, samedi 24 septembre à Quimperlé.

© Franck Betermin



## UN CERTAIN GOÛT POUR LES ARTS

L'art... un jeu d'enfant ! La preuve en image, avec cet atelier peinture organisé par le Relais Petite Enfance à l'ALSH de Bannalec, l'été dernier. Sous la direction picturale de 13 assistantes maternelles, 43 enfants ont fait parler leur créativité sur des supports nombreux et variés, à partir de peintures conçues spécialement pour laisser libre cours à l'imagination des enfants.

© Mathieu Gentilhomme

## TOUT UN UNI-VERT

Plus que quelques semaines à patienter... D'une surface de 480 m<sup>2</sup> dont une salle d'animation et de projection, un patio de jeux vidéo..., la nouvelle médiathèque « L'Uni-Vert » à Scaër ouvrira ses portes courant novembre. Avec des horaires élargis, ce lieu d'animations et de lecture s'est doté de nouveaux fonds (cultures urbaines, plus de 400 vinyles neufs et 2 platines...).

© Franck Betermin





## DISPARITION DE GÉRARD JAMBOU

Disparu le lundi 26 septembre, Gérard Jambou était Vice-Président de Quimperlé Communauté en charge des chantiers communautaires et des gens du voyage depuis 2020. C'est son professionnalisme, son intransigeance et son souci du service public qui avaient conduit Sébastien Miossec à lui proposer une vice-présidence lors des dernières élections. Gérard Jambou était également un homme attachant, bienveillant et généreux qui savait toujours exprimer son point de vue.

Avec sa disparition, le Pays de Quimperlé perd une figure, un élu militant et engagé et un de ses plus fervents serveurs.

Élus et agents de Quimperlé Communauté adressent leurs plus sincères condoléances à sa famille et à ses innombrables amis.



## UN SEUL PROJET POUR LA HALLE DE FRET



Lors du conseil communautaire du 30 juin dernier, les élus de Quimperlé Communauté ont approuvé un appel à manifestation d'intérêt pour l'occupation et la valorisation de l'ancienne Halle de fret de Quimperlé.

Aucun autre porteur de projet n'a montré d'intérêt, hormis le projet de lieu culturel proposé antérieurement par l'association La Loco. Ce dernier, pensé comme un outil culturel et de cohésion sociale, ambitionne de compléter l'offre d'activités commerciales et culturelles du territoire, non loin du futur conservatoire communautaire de musique et de danse. Les deux projets s'intègrent dans la réhabilitation de la haute ville, initiée par la Ville et Quimperlé Communauté autour d'objectifs communs : renouvellement de l'attractivité de la centralité, mixité sociale, requalification urbaine.

## LA FIBRE OPTIQUE PASSE À LA VITESSE SUPÉRIEURE



Co-financé par Quimperlé Communauté à hauteur de près de 13 millions d'euros pour l'ensemble du programme (sur 3 phases), le déploiement de la fibre optique fait petit à petit son chemin... et accélère son implantation sur le territoire.

Sur ce dernier trimestre, plus de 9000 logements sont maintenant raccordables et peuvent bénéficier de la fibre. Sur la seule ville de Quimperlé, 6000 prises sont désormais éligibles, près de 1400 à Scaër, environ 400 à Riec-sur-Bélon,

plus de 330 à Tréméven... Beaucoup de travaux de construction des réseaux de raccordement de la première phase sont achevés ou arrivent à terme, et expliquent l'accélération de l'ouverture de logements à la fibre sur le territoire de Quimperlé Communauté.

En bonne voie, Mégalis Bretagne poursuit le déploiement avec, actuellement, près de 5000 logements en cours de travaux de raccordement. Et plus de 10 000 sont désormais à l'étude pour la phase 2. Retrouvez la carte détaillée BTHD (Bretagne Très Haut de Débit) avec le suivi des adresses pour connaître l'état d'avancement du raccordement à la fibre pour votre logement, sur le site de Mégalis Bretagne : <https://www.megalisis.bretagne.bzh>.



## JOB DATING OSTRÉICOLE



Comme chaque année, avec l'arrivée de la haute saison pour la production et vente des huîtres, Quimperlé Communauté et plusieurs partenaires de l'emploi (Pole Emploi, Mission Locale et ACTIFE) organisent un **Job dating ostréicole** pour renforcer les effectifs des entreprises Cadoret et Thaëron, à l'approche des fêtes de fin d'année.

Rendez-vous, **vendredi 18 novembre**, de 9h30 à 12h, à la Salle Aven à Riec-sur-Bélon.





## AMÉLIORATION ÉNERGÉTIQUE DE VOTRE LOGEMENT

Faire les bons choix en matière de rénovation énergétique... Difficile et délicat, pensez-vous ? Surtout dans un contexte de crise énergétique... Et si, pour vous aider, vous faisiez appel au Service de rénovation énergétique de l'habitat de Quimperlé Communauté ?

Vous informer, vous conseiller et vous accompagner dans l'évaluation de votre projet de rénovation énergétique, c'est en 3 temps, les missions de ce service gratuit ouvert à l'ensemble des habitants du territoire.

Pour solliciter ce service, il suffit de remplir le formulaire en ligne sur le site de Quimperlé Communauté [www.quimperle-communaute.bzh](http://www.quimperle-communaute.bzh) (Vos démarches/Habitat/Améliorer son logement).

## APPRENDRE LE BRETON À TOUT ÂGE

Avec plus de 30.000 apprenants, jeunes et adultes venus de tous horizons, la langue bretonne fait de plus en plus d'adeptes. Parmi eux, les parents d'élèves inscrits en filière bilingue sont de plus en plus nombreux à se lancer dans l'apprentissage du breton. Plusieurs formules sont proposées : cours du soir ou en journée, formules accélérées, stages intensifs de 6 ou 9 mois. À l'issue de ces formations, les participants peuvent valider leur niveau de langue par un diplôme d'État, le Diplôme de Compétence en Langue (DCL).

Evit gouzout hiroc'h / Plus d'infos : 0820 20 23 20  
<http://www.fr.brezhoneg.bzh/10-se-former.htm> [opab@opab.bzh](mailto:opab@opab.bzh)

**LE BRETON**

ON L'AIME ON LE PARTAGE

COURS DE BRETON ADULTES  
0820 20 23 20

## SCAËR VIDE SON SAC

Depuis le mois de septembre, les habitants de Scaër expérimentent le vrac sans sac pour la collecte des papiers et emballages légers recyclables. Afin d'améliorer le tri et d'optimiser ses coûts, l'idée est de supprimer le sac plastique jaune de collecte jetable et de le remplacer par un sac de dépôt lavable et réutilisable. Dans ce nouveau sac à usage permanent, les utilisateurs collectent les déchets dédiés puis vident le contenu dans le conteneur jaune adapté.

Perdu, déchiré ou abîmé ? Les sacs de dépôt réutilisables sont disponibles en mairie de Scaër ou au siège de Quimperlé Communauté.

Convaincus ou non de l'expérimentation, les Scaërois sont invités à répondre à un questionnaire en ligne sur le site de Quimperlé Communauté : [www.quimperle-communaute.fr](http://www.quimperle-communaute.fr)



### Le saviez-vous ?

**48 TONNES** de sacs plastiques jaunes pour la collecte des papiers et emballages légers recyclables sont consommées à l'échelle des 16 communes du territoire de Quimperlé Communauté.

Soit en 2021, **2 079 600** sacs de tri en plastique pour un coût moyen annuel de plus de 98 000 €.

## LA DÉTRESSE DU FEU



L'usine de valorisation énergétique de Concarneau, qui traite nos déchets ménagers non recyclables a été remise partiellement en route le 8 août dernier, après deux mois d'arrêt. Son incendie le 2 juin, n'aura pas été sans conséquence matérielle et financière. En cause, une fusée de détresse jetée parmi les ordures ménagères qui a pris feu dans la fosse de réception des déchets, entraînant des dommages importants tant au niveau de l'équipement que de sa capacité de traitement. 60 % des déchets ont dû être détournés vers un enfouissement dans le sol, soit environ 600 tonnes sur les 1000 tonnes mensuelles collectées à Quimperlé Communauté, pour le seul mois de juin, déplorent les équipes en charge de la collecte. Grâce à la solidarité entre territoires, les usines de Briec, Carhaix et de La Torche, ont pu traiter heureusement une partie des déchets liés au refus de tri, au compostage et autres. Ce bilan hélas trop lourd rappelle l'importance de se débarrasser correctement de ses déchets, et aux détenteurs de feux de détresse combien il est essentiel de rapporter les fusées usagées auprès des points de vente agréés (voir liste sur [www.pyreo.fr](http://www.pyreo.fr)).

**NE FAITES PAS DE VOS FEUX, NOTRE DÉTRESSE...**





### Notre testeuse

Anne-Laure, 49 ans, est auto-entrepreneuse en métiers d'art, entre Quimperlé et Scaër.

## J'AI TESTÉ POUR VOUS

### être bénévole au festival des Rias

Cela fait 10 ans que je me suis installée, avec mes enfants, dans la campagne de Quimperlé et que le festival des Rias est un événement incontournable de la fin d'été. Cette année, en guise de remerciement pour tous ces merveilleux spectacles, mais aussi pour découvrir comment ce festival se vit de l'intérieur, j'ai décidé d'y participer comme bénévole.

Abonnée à la page facebook des Rias, un post d'appel à bénévolat retient mon attention mi-août. Pourquoi pas ! Je saute le pas et décide de m'inscrire via un formulaire sur le site internet des Rias. Maman de 3 enfants et en activité, je ne peux être disponible que pour quelques heures, quelques jours et en présence de mes enfants parmi les spectateurs. L'équipe du Fourneau en charge de la coordination des bénévoles, me recontacte rapidement et me propose une formule sur-mesure pour allier mes missions et ma vie de famille et professionnelle.

#### CÔTÉ DÉCO

Ma première mission commence à l'espace Benoîte Groult à Quimperlé, transformé en quartier général du festival pour y accueillir les équipes des organisateurs, les artistes... en bref, la grande famille des Rias. L'accueil est de suite très sympathique ! Lucie me remet un tee-shirt, mon badge, ma feuille de route et un livret bénévole. J'aide Pierre à installer une corde autour de la rampe d'escalier en colimaçon, disposer les meubles prêtés par une recyclerie de Bannalec dans l'espace détente.

#### ACCOMPAGNER LES PERSONNES À MOBILITÉ RÉDUITE

Rendez-vous à Scaër sur le parking dédié aux personnes à mobilité réduite (PMR) où une navette gratuite a été mise à disposition pour rejoindre le site du spectacle. Quelques minutes avant le début, un groupe de personnes en situation de handicap séjournant au Domaine de la Porte Neuve à Riec-sur-Bélon, arrive.

Avec ma binôme Claudine et Jérôme le conducteur, nous mettons tout en œuvre pour les conduire et les installer au cœur du spectacle.

Nous les accompagnons ensuite sur le retour, encore très enthousiasmés par ce qu'ils viennent de voir. Ce soir-là aussi, en plus de bénévole, j'ai pu être « hôteuse aux Rias » en accueillant Jérémie et Julio de la Compagnie Toi d'abord pour dormir à la maison. C'est aussi cela les Rias, la possibilité d'échanger simplement avec des artistes. Ils sont aussi drôles à la ville qu'à la scène !

#### PRENDRE PLACE

Vendredi et samedi soir, après un repas au QG des bénévoles (Espace B. Groult), je suis missionnée au placement des spectateurs sur un spectacle intimiste, Claire Ducreux, puis sur un grand ballet cycliste et musical, La bande à Tyrex, où il y a foule. Toujours avec le sourire, il s'agit d'inviter les spectateurs à s'asseoir sur les gradins, ou les moquettes pour les enfants, de renseigner sur le stand restauration le plus proche... ou encore de trouver une petite place avec bonne visibilité pour une dame en fauteuil roulant.

Dimanche, le festival se termine... En famille, nous nous rendons au pique-nique des bénévoles. Des amitiés se sont créées, l'équipe encadrante du Fourneau est toujours très chaleureuse, malgré la fatigue... Barbara, ma fille de 15 ans me dit : « maman, c'est décidé, l'année prochaine, je serai bénévole aux Rias ! ».



# C'EST VOTÉ !

Réunis en séance de Conseil communautaire tous les mois et demi, vos élu-e-s de Quimperlé Communauté, issues des 16 communes du territoire, prennent chaque année entre 250 et 300 délibérations pour réaliser les différentes politiques communautaires (Mobilités, Gestion des déchets, Solidarités...)

Réunis en séance le 29 septembre 2022, le Conseil Communautaire de Quimperlé Communauté a voté les décisions suivantes.



Retrouvez chaque conseil communautaire en vidéo et en direct sur le site [www.quimperle-communauté.bzh](http://www.quimperle-communauté.bzh)

## CRISE ÉNERGÉTIQUE, UNE SITUATION PRÉOCCUPANTE

La rentrée du Conseil communautaire aura été marquée par la position collective prise en ouverture de séance, par l'ensemble des élus de la collectivité, au regard de la hausse exorbitante de la facture énergétique, conséquence de la crise énergétique mondiale qui sévit actuellement. « En cette période de préparation des budgets, nous sommes inquiets pour la pérennité des équilibres budgétaires et pour le maintien des services publics dans le territoire, pour nos concitoyens » avisait le président de Quimperlé Communauté, Sébastien Miossec.

Les prévisions du Syndicat départemental d'énergie du Finistère (en charge des négociations des tarifs pour les collectivités) tendent à confirmer cette inquiétude pour la communauté d'agglomération, avec un prévisionnel pour 2023 à 4,8 millions d'euros (contre 1,3 million en 2022), soit une hausse de 3,5 millions d'euros (plus de 258 %).

Même incidence pour le gaz. De 40.400 € en 2022, la facture grimperait l'année prochaine à près de 193.000 € pour une même consommation. Soit une augmentation de près de 153.000 € (plus 357 %).

Face à cette situation générale et pour tenter d'éviter certaines mesures drastiques, le Conseil communautaire a voté une position collective, appelant « le gouvernement et le Parlement, (...) à mettre en œuvre des mesures concrètes sur le prix de l'énergie et la capacité à agir des collectivités, afin de nous permettre de continuer à mener nos politiques publiques de manière acceptable. »

## UNE ZONE À ENJEUX SANITAIRES

En regard des enjeux conchylicoles fixés par le Schéma Directeur d'Aménagement et de Gestion des Eaux Loire Bretagne, l'estuaire de l'Aven a été classé « zone à enjeux sanitaires » visant à mettre en place des actions complémentaires à l'intérieur du bassin versant, pour améliorer la qualité des eaux.

## DE QUEL BOIS, ILS SE CHAUFFENT...

Dans le cadre d'un projet de construction d'une chaufferie bois à Arzano porté par la Société Publique Locale Bois Energie, une Convention de Projet Urbain Partenarial a été signée avec Quimperlé Communauté. Ce projet prévoit la pose d'un réseau de chauffage composé de 2 canalisations calorifugées afin d'assurer le chauffage de la future maison médicale.



# LEZIT AN NATUR D'OVER...

**≡≡≡** E-leizh a zeliou sec'h zo en ho liorz ha n'ouzit ket petra ober gante, nemet bernioù bihan da gas d'al lastezerezh... Ha ma teufec'h da gompren er bloaz-mañ ar pezh a c'hallit ober gant ho tilerc'hioù plant ? Ha da lakaat harz d'ho tispignoù war un dro ? Ha pa ne vefe dija nemet koust an trelusk, ar skog karbon evit kas ho klazach d'al lastezerezh...

Un temz naturel penn-da-benn ho peus, diwar ho telioù sec'h, a-hed dorn.

Tri zra a c'hallit ober. Rotel da gentañ. E kementadoù dereat, evit gwareziñ ar c'hempouez karbon/azot, ho telioù sec'h a vo un dra a-feson evit ho rotel. Diwal-lit, delioù kalet al lore-kerez, ar fotinia pe ar chalef (Eleagnus) a vo hiroc'h da zispenn.

Un diskoulm all : fardañ douar-teil diwar delioù sec'h. Gant ar seurt dindanad-se, gwevn ha skañv, e vez dalc'het ar glebor hag e vez pourchaset elfennoù mael a c'hall bezañ diazezet war-eeun gant ar plant. An douar-teil-se diwar zeliou, a c'haller kaout dre rote-liñ, a c'hall bezañ implijet evel gwiskad ouzh troad ar brousgwez kinklañ, er bodadoù plant bividik... A-benn 2 pe 3 bloaz e teu da vezañ ur gwiskad gounit mat-kaer evit an hadañ, ar piketa, ar bouta, ar plantennoù podet pe c'hoazh evit meskañ gant douar al liorz.

Ar plouzañ, simploc'h hag aesoc'h ober gantañ, a c'hall bezañ un diskoulm all. Trawalc'h eo bodañ ha dastum delioù sec'h (breviñ anezhe gant an douzerez mar be ezhomm evit kaout ur gwiskad tanavoc'h) ha lakaat anezhe, de c'houde, ouzh troad ho plant el liorz pe el liorz legumaj. Lakait un nebeud skourroù kuit dezhe da strewiñ, ha da c'houde, lezit an natur d'ober... Ouzhpenn bezañ ur vantell wareziñ a-enep ar yenijenn ha mirout ouzh ar geot fall a greskiñ, e teuo, diwar frouezh an dispenn-se, maguzennoù ha goudorioù evit an amprevaned, c'hwiled, buoc'haned, heureuchined..., a zo holl skoazellerien brizius d'al liorzhour.



Les feuilles mortes abondent dans votre jardin et vous ne savez pas quoi en faire, sinon des petits tas destinés à la déchèterie... Et si cette année vous découvriez tout le potentiel de vos déchets végétaux ? Et par la même occasion vous limitez vos dépenses ? Ne serait-ce déjà que le coût du carburant, l'impact carbone pour déposer vos végétaux en déchèterie... Vous avez à portée de main, avec vos feuilles mortes, un engrais totalement naturel. Trois options s'offrent à vous. D'abord le compost. En quantité raisonnable pour préserver l'équilibre carbone/azote, vos feuilles mortes seront un excellent atout pour votre compost. Attention les feuilles dures de lauriers-cerises, photinias ou autres chales

(Eleagnus) mettent plus de temps à se dégrader. Autre solution : faire du terreau de feuilles mortes. Souple et léger, ce type de substrat retient l'humidité et fournit des éléments minéraux assimilables directement par les plantes. Obtenu par compostage, ce terreau de feuilles peut être utilisé comme paillis au pied des arbustes d'ornement, dans les massifs de vivaces... Au bout de 2 à 3 ans, il devient un très bon support de culture pour les semis, repiquages, bouturages, les plantes en pots ou encore en mélange avec de la terre de jardin. Encore plus simple et pratique, le paillage peut également être une alternative. Il suffit de rassembler et ramasser les feuilles mortes (au besoin les broyer avec la tondeuse pour un paillis plus fin) pour ensuite les déposer au pied de vos plantations au jardin ou au potager. Placez quelques branches pour éviter l'éparpillement. et ensuite, laissez faire la nature... En plus d'être un manteau protecteur contre le froid et d'empêcher la repousse des mauvaises herbes, le fruit de cette décomposition offrira nutriments et refuge aux insectes, carabes, coccinelles, hérissons..., précieux auxiliaires du jardinier.

# LAISSEZ FAIRE LA NATURE...

# INSTANTANÉS DU TERRITOIRE

Une page dédiée aux plus belles photographies publiées sur Instagram avec le # quimperlecommunaute. N'hésitez pas à partager vos plus beau clichés du territoire.



LA PLUS LIKÉE SUR NOTRE PAGE FESTIVAL LES RIAS

Exit / Cirque Inextremiste - Arzano

@ Franck Betermin



UNE DES PLUS LIKÉES AVEC LE # QUIMPERLÉ COMMUNAUTÉ

14 juillet au Pouldu à Clohars - Carnoët

@ Jack Mauer



LE CHOIX DE LA RÉDAC'

Le Bélon

@ Sophie Naour



Vous aussi vous souhaitez voir une de vos images publiée dans le Mag 16. Partagez vos photos avec le...



# QUIMPERLE COMMUNAUTÉ



INTERVIEW DE

# JEAN JOUZEL

**CLIMATOLOGUE - ANCIEN VICE-PRÉSIDENT DU GIEC (GROUPE D'EXPERTS INTERGOUVERNEMENTAL SUR L'ÉVOLUTION DU CLIMAT)**

**L'été 2022 aura été sans précédent en battant des records de températures, de sécheresse dans les nappes et les cours d'eau. Peut-on encore croire à un phénomène exceptionnel en regard du réchauffement climatique ? Quid de nos ressources en eau ? Face à l'urgence d'agir, le scientifique et climatologue de renom, Jean Jouzel, nous éclaire sur les évolutions du climat et la nécessité d'adapter nos comportements.**

**MAG 16 : LE DERNIER RAPPORT DU GIEC ALERTE SUR LES CONSÉQUENCES DU DÉRÈGLEMENT CLIMATIQUE. QUEL EST LE CONSTAT DES SCIENTIFIQUES ?**

**Jean Jouzel :** Le réchauffement climatique est une réalité, avec plus d'un degré à l'échelle planétaire, et même plutôt 1,5 à 2 °C en France. Ce n'est pas une surprise vu l'augmentation de nos émissions de gaz à effet de serre. De façon certaine, nous pouvons attribuer ce réchauffement climatique aux activités humaines.

L'autre constat, c'est l'accélération de l'élévation du niveau de la mer. Ces dernières années, ce sont entre 3 à 4 mm par an, soit deux fois plus rapide qu'au XX<sup>e</sup> siècle. Ce réchauffement s'accompagne également d'événements extrêmes comme des vagues de chaleur, des périodes de sécheresse et des pluies torrentielles. Il faut réellement prendre au sérieux ce que le rapport du GIEC envisage pour les 30 prochaines années et au-delà. Si nous ne faisons rien, nous irons vers un réchauffement de 4 à 5 degrés à la fin du siècle, alors qu'il faudrait le limiter à 1,5 °C. Malgré la mobilisation des différentes instances dirigeantes mondiales pour atteindre la neutralité carbone\*, nous sommes actuellement plutôt sur des trajectoires à 3°C dans la seconde partie de ce siècle.

Le problème c'est qu'il y a un fossé entre les objectifs affichés de l'Accord de Paris signés par 195 pays et les réalités. Néanmoins il y a vraiment une prise de conscience chez nos décideurs politiques de la nécessité de limiter le réchauffement climatique.

*\* Il s'agit de l'équilibre entre les émissions de carbone et l'absorption du carbone de l'atmosphère par les puits de carbone (sol, océans, forêts).*

**IL FAUT INTÉGRER LE FAIT QUE L'EAU SERA MOINS DISPONIBLE, ET DONC S'Y PRÉPARER.**

**MAG 16 : À QUEL CLIMAT DOIT-ON S'ATTENDRE DANS LES ANNÉES À VENIR EN FRANCE ?**

**Jean Jouzel :** Quel que soit le scénario, il faut bien comprendre qu'un réchauffement d'un degré seulement engendre un climat différent. Ne serait-ce qu'en Bretagne, où cet été, des records de températures ont été battus de 4°C dans certains territoires. Même si 2022 a marqué les esprits, nous avons connu ces derniers étés depuis 4 à 5 ans - à l'exception de l'an passé - des canicules à répétition. Or, c'est bien ce qui est envisagé dans le cas d'un réchauffement climatique, où l'été 2022 deviendrait la norme vers 2050. D'ici là, bien sûr, nous aurons encore des étés tels que nous les avons connus, il y a 15 ou 20 ans, mais avec des vagues de chaleur de plus en plus fréquentes et intenses.

**MAG 16 : VOUS AVEZ ÉVOQUÉ PLUS DE PLUIES TORRENTIELLES. ET POURTANT LES SIGNES DE CE RÉCHAUFFEMENT CLIMATIQUE ONT ÉTÉ MARQUÉS CETTE ANNÉE PAR DE FORTES PÉNURIES D'EAU, NOTAMMENT ICI SUR LE TERRITOIRE DE QUIMPERLÉ COMMUNAUTÉ OÙ LES NIVEAUX DES NAPPES ET DES COURS D'EAU N'ONT JAMAIS ÉTÉ AUSSI BAS...**

**Jean Jouzel :** Dans un climat plus chaud, normalement dans la partie Nord de la France, il pourrait y avoir un peu plus de précipitations l'hiver et moins de précipitations l'été. Mais vraisemblablement, en Bretagne, il devrait y avoir peu de modifications en termes de précipitations moyennes annuelles avec les mêmes constantes.

Toutefois avec le réchauffement climatique, il y a plus d'évaporation. Et du fait de cette évaporation plus importante, malgré des précipitations abondantes, le débit des eaux et des rivières est appelé à diminuer. Les eaux de surface comme la capacité de recharge des eaux souterraines seront malheureusement affectées. En Bretagne comme ailleurs, il faut porter la plus grande attention, dès maintenant, à notre utilisation en eau. Que ce soit pour les industries ou le monde agricole qui peuvent être de grandes consommatrices d'eau que le simple citoyen au quotidien.

**MAG 16 : DES SOLUTIONS POUR MIEUX GÉRER NOTRE EAU PEUVENT-ELLE ÊTRE MISES EN PLACE ?**

**Jean Jouzel :** La concertation avec les utilisateurs est primordiale pour gérer au mieux ces pénuries. Pour faire face à ces changements climatiques, il doit nécessairement y avoir une adaptation dans tous les secteurs, l'industrie, le tourisme, ou encore l'agriculture. Il faut absolument opter pour des cultures moins gourmandes en eau, pour économiser et préserver cette ressource. La solution du stockage de l'eau est insatisfaisante à cause de l'évaporation. Le problème doit être abordé au cas par cas, de façon intelligente. Du simple citoyen aux industries, il faut intégrer le fait que l'eau sera moins disponible, et donc s'y préparer. L'eau est un bien précieux.



● ● Dossier

# DE LA FOURCHE À LA FOURCHETTE

Avec le doublement prévu des besoins alimentaires à l'horizon 2050, dans un contexte de changement climatique et de réduction nécessaire de l'empreinte écologique humaine, l'alimentation durable constitue un enjeu majeur à tous niveaux, environnemental, économique, social et sanitaire.

Pour relever ce nouveau défi à l'échelle du territoire, Quimperlé Communauté a lancé en 2021, son Projet Alimentaire de Territoire. L'objectif : améliorer l'autonomie alimentaire du territoire et développer une alimentation durable et de qualité accessible à tous. Élaboré en plusieurs étapes, ce projet collaboratif s'appuie sur la vision et les attentes de l'ensemble des acteurs de l'alimentation du Pays de Quimperlé.



# FAIRE LE PREMIER PAT



© Franck Betermin

Lauréate en novembre 2021 de l'appel à projet « **Projet Alimentaire de Territoire** » (PAT) porté par la **Direction Régionale de l'Agriculture de l'Alimentation et de la Forêt (DRAAF)** et cofinancé dans le cadre du **Plan de Relance de l'État**, **Quimperlé Communauté** vise à travers le PAT à développer de manière concertée des actions concrètes autour de l'alimentation. Lutte contre le gaspillage et la précarité alimentaire, soutien aux filières agricoles, éducation alimentaire via la restauration collective, accès au « bien manger » ou encore développement des circuits-courts... sont autant de leviers pour co-construire le **Projet Alimentaire de Territoire**.

## QUESTIONS À ELINA VANDENBROUCKE, Conseillère communautaire déléguée au Projet Alimentaire de Territoire



© Franck Betermin

### Le PAT, c'est avant tout un projet collaboratif ?

*Le Projet Alimentaire de Territoire émane du territoire. Il se construit avec les habitants et en concertation avec les acteurs alimentaires locaux (producteurs, transformateurs, distributeurs, restaurants collectifs, associations...). Il répond aux besoins des consommateurs et aux attentes des parties prenantes. C'est donc un projet très collaboratif.*

### À quelles problématiques locales est confronté le PAT ?

*Le sujet de l'alimentation est vaste. La notion d'alimentation de qualité est subjective et propre à chaque individu. Certains accordent énormément d'importance à la rémunération des producteurs, à la saisonnalité des produits, à leurs provenances, à leurs apports nutritifs ou encore à des labels. Et pour d'autres parfois, le manque de temps fait le choix à leur place. Nous devons recueillir un maximum de points de vue, confronter les idées, et débattre afin de prioriser la mise en place d'actions pertinentes et durables. Réunir des personnes de milieux différents, avec des convictions différentes peut parfois créer des étincelles mais nous devons travailler tous ensemble.*

## ÉTAPE APRÈS ÉTAPE

Pilotée par des groupes de travail composés d'élus locaux, de partenaires institutionnels\*, l'élaboration du PAT implique plusieurs phases dont celle d'un diagnostic partagé de territoire avec les acteurs de l'alimentation. Six comités techniques ont ainsi réuni environ 50 structures, pour évoquer les problématiques locales de chacun.

Parallèlement, des ateliers dédiés à la population auront également permis d'échanger sur les attentes et les difficultés des habitants sur le sujet.

### Des axes stratégiques au plan d'actions

De ces concertations, trois axes stratégiques sont ressortis pour articuler un plan d'actions :

# 1.

Sensibiliser et favoriser l'accès au « bien manger »



© Adobe Stock, Robert Kneschke

# 2.

Maintenir et soutenir l'agriculture et la production du territoire,

© Adobe Stock, Dragana Gordic

# 3.

Organiser l'approvisionnement alimentaire du territoire et accompagner les acteurs des filières.



## Prochaine étape...

D'ici à la fin de l'année, les protagonistes travailleront à l'élaboration de la stratégie et du plan d'actions, avant le début de sa mise en œuvre dès 2023.



# NOURRIR UN PROJET PARTICIPATIF

Des producteurs aux consommateurs, en passant par la restauration collective, les associations d'aide alimentaire ou encore la grande distribution... plusieurs acteurs de l'alimentation ont participé au diagnostic partagé du PAT, et fait entendre leurs attentes pour donner sens à ce projet. Rencontres avec quelques-uns d'entre eux.



## S'appuyer sur cette dynamique de coopération

Chantier d'insertion né il y a deux ans à Moëlan-sur-Mer, soutenu par Quimperlé Communauté, le projet « La Lande Fertile » exploite des terres en friche pour produire des légumes bio destinés à la restauration collective, en l'occurrence aux cantines scolaires. Soit une douzaine sur le territoire du pays de Quimperlé. « L'intérêt du PAT, c'est de pouvoir s'appuyer sur cette dynamique de coopération, de réseau avec l'ensemble des acteurs du territoire. » confie Nicolas Rivière, co-responsable du projet La Lande Fertile pour l'association Optim'ism. « L'objectif est d'organiser concrètement l'offre issue des producteurs intéressés pour pouvoir mieux répondre aux besoins spécifiques et locaux de la restauration collective. Et pourquoi pas d'imaginer à terme une structure commune. »



## L'alimentation et son accessibilité, un enjeu majeur

L'association SOLAAL (SOLidarité des producteurs Agricoles et des filières ALimentaires) a pour vocation de faciliter, renforcer et compléter les liens entre donateurs des filières agricoles et alimentaires et les associations d'aide alimentaire. « Notre service gratuit vise à lutter contre le gaspillage et la précarité alimentaire grâce aux dons de nos partenaires, les producteurs agricoles (fruits et légumes, produits laitiers...). », résume Benoît Ribardière, Coordinateur Régional. « SOLAAL Bretagne souhaite s'inscrire pleinement dans la démarche du PAT, car l'alimentation et son accessibilité sont un enjeu majeur. Cela peut se traduire par des pistes d'actions comme le glanage solidaire, la sensibilisation au don agricole, une étude sur les gisements agricoles... ».



## Renforcer l'approvisionnement de produits de qualité

Installée à l'Espace Kerjégu de Quimperlé, l'épicerie sociale propose à ses bénéficiaires, toutes sortes de produits, légumes et fruits, produits secs, conserves, hygiène... du vrac, du bio, du frais... « Nos produits viennent de la banque alimentaire du Finistère, du surplus des magasins aux alentours collecté par nos 27 bénévoles, de collectes alimentaires, de dons d'associations comme les Jardins solidaires de Kerbellec par exemple, et de nos fonds propres. » détaille Muriel Renard, responsable de l'épicerie sociale.

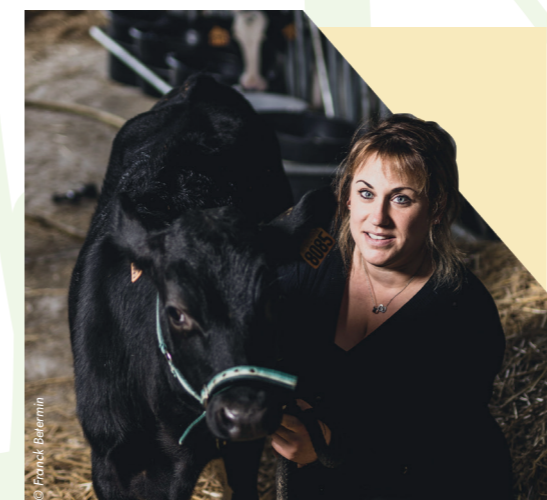
« Pour nous, l'un des objectifs du PAT est d'ailleurs de pouvoir faciliter la mise en relation avec d'autres partenaires, dans une logique de circuit-court, pour renforcer l'approvisionnement de produits de qualité. Ce souhait répond également à notre engagement autour du « bien manger » et des ateliers que nous organisons pour sensibiliser nos bénéficiaires. En France, le bien manger est central dans la vie des gens. »

## Fait maison

Avec environ 700 repas par jour, la cuisine centrale de Scaër s'attache à faire du « fait maison », « sa priorité » rappelle Marc Carnot, en charge du service restauration. Par du « fait maison », entendez également « la volonté de travailler avec des producteurs locaux capables de fournir des produits en grande quantité, tout en respectant les contraintes de la législation en vigueur\* ». poursuit notre chef cuisinier.

La restauration collective en milieu scolaire, c'est aussi des actions de sensibilisation au goût, à la lutte contre le gaspillage, au tri des déchets... détaille Marc Carnot. « L'idéal avec le PAT serait de pouvoir créer une ressource documentaire pour connaître les producteurs locaux ou encore de proposer via notre réseau de cuisiniers de Quimperlé Communauté, des formations pour parfaire nos connaissances et surtout échanger ensemble. »

\* La loi EGalim, complétée en 2021 par la loi Climat et Résilience, prévoit plusieurs mesures pour améliorer la qualité des repas servis par la restauration collective, avec notamment l'objectif d'un taux d'approvisionnement de 50% de produits durables et de qualité, dont 20% issus de l'agriculture biologique.



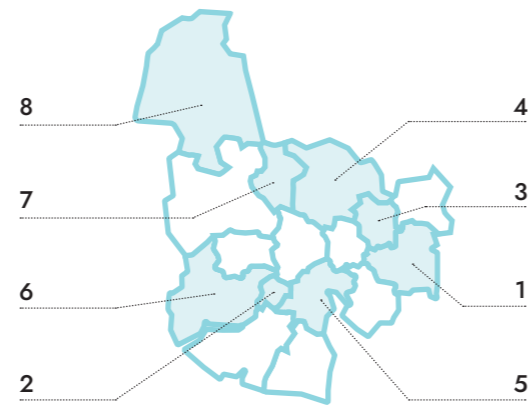
## Monelle and co(w)

Codirigeante de l'exploitation laitière GAEC JMMP à Quimperlé, Monelle Praget et son compagnon, Jean-Michel Penglaou, sont de ces jeunes agriculteurs qui portent un nouveau regard sur l'élevage et ses méthodes. Monelle a ainsi pu bénéficier de formations autour des nouveaux protocoles de soins sur les animaux, en pratiquant l'aromathérapie par exemple, explique-t-elle. « Nous travaillons aussi avec un nutritionniste bovin afin de mieux optimiser les fourrages produits sur l'exploitation et d'avoir une meilleure traçabilité. Le milieu agricole souffre depuis quelques années d'une mauvaise image et cette démarche pourrait permettre de mieux faire connaître notre métier, et de valoriser l'amélioration de nos pratiques, » observe-t-elle et d'ajouter, les réflexions collectives peuvent également permettre à la filière de s'organiser afin de répondre aux enjeux que nous allons devoir relever dans les années à venir, comme les transitions écologiques et énergétiques, la préservation des terres agricoles, la transmission des exploitations et la mise en place d'un juste revenu pour les agriculteurs.



# CAUSES COMMUNES

Un regard sur l'actualité des 16 communes de votre territoire. Dans chaque numéro, vous retrouverez par rotation 8 d'entre elles.



## ARZANO EN PLEINE MÉTAMORPHOSE...

Soutenu par Quimperlé Communauté, le Département, la Région et l'État, le projet de rénovation du centre bourg, lancé depuis plusieurs années, se concrétise. L'ancien garage et une moitié du Centre Intercommunal d'Animation et de Loisir (CIAL) ont été dépollués et démolis, afin de laisser place à un bâtiment mixte qui accueillera une maison médicale et 11 logements sociaux. Les espaces publics renforceront la place du végétal en centre bourg. Le réseau de chaleur bois est construit en même temps afin de regrouper les travaux sur la voirie.

## LOCUNOLÉ LOCULUS

Des panneaux d'information sont en cours d'installation sur les différents sites de la commune pour valoriser le patrimoine. Ceux de Feunteun Zant et de la prairie municipale du Mohot ont déjà pris place. Suivront des pupitres et totems à la chapelle Sainte-Gertrude, à l'église et à la chapelle du bourg, ainsi qu'une carte du territoire en centre-ville.



## BAYE PRIORITÉ À LA SÉCURITÉ

Les voiries urbaines concentrent beaucoup d'enjeux en termes de déplacements, de cadre de vie, de sécurité, de lien social, d'environnement, de développement économique....

Afin d'appeler les automobilistes à une plus grande vigilance, la mise en place d'une limitation à 30 km/h associée à une règle de priorité à droite s'inscrit dans le cadre d'une stratégie d'apaisement des vitesses visant à améliorer la cohabitation et la sécurité sur l'espace public.



## QUERRIEN UNE RÉSIDENCE ÂGES ET VIE

Située en plein cœur du bourg, la résidence Âges et Vie entre dans sa dernière phase de travaux. Colocation pour personnes âgées, l'établissement se compose de deux habitations pouvant accueillir chacune, 8 résidents et une personne à demeure 24h sur 24. La première des 2 habitations devrait ouvrir ses portes en février prochain.

## QUIMPERLÉ UN PÔLE DE SERVICES AU PUBLIC



Santé, allocations, inscriptions scolaires, emploi...Tels sont les services regroupés au sein de la Maison France Services de Quimperlé. Située rue des Gorgennes, à proximité des Centres Communaux, Départementaux et Intercommunaux d'Action Sociale (CCAS, CDAS, CIAS), elle vise notamment à favoriser l'accès aux droits des personnes en les informant, les accompagnant et les orientant vers le bon interlocuteur. Une conseillère numérique apporte une aide aux usagers dans leurs démarches en ligne et des postes informatiques sont installés en libre-service. Ce projet a été cofinancé par la Ville, l'État, Quimperlé Communauté, le Département et la Région.



## SAINT-THURIEN À TELLE ENSEIGNE...

La commune accueille de nouveaux commerçants traditionnels. En 2022, la crêperie « Papilles et Sarrasin » est venue compléter le panel de commerces présents : boulangerie-pâtisserie, épicerie, bar-restaurant, bar-tabac, salon de coiffure et brocante.

Dans le même temps, le garage de la commune a été repris par un jeune Thuriennais alors qu'à Troysol, la Guinguette a ouvert pour une deuxième saison, sur les bords de l'Isole.

## RIEC-SUR-BÉLON PRÉSERVER LE PATRIMOINE LOCAL

Avec le soutien financier du fonds de concours de Quimperlé Communauté, du comité de la chapelle et de la municipalité, et l'aide de bénévoles, la chapelle de Saint-Gilles a bénéficié de travaux de réfection : consolidation des fondations, reconstruction du mur de la sacristie, restauration des équipements campanaires...

Les vitraux de la chapelle de Saint-Léger sont également en passe d'être rénovés avec l'association des « Vitraux pour Saint-Léger » et l'intervention de 2 artisans spécialisés, le tout soutenu également par Quimperlé Communauté.



## SCAËR UNE BIBLIOTHÈQUE AMBULANTE

Inscrit dans une démarche d'inclusion et de culture pour tous, un triporteur électrique accessorisé de hamacs se déplace vers le public tout en proposant des actions autour des livres et des jeux, mais aussi de la musique. Sa mission principale : créer du lien à travers des lectures, des consultations de documents et des spectacles de rue.



# FIER D'AVOIR CONTRIBUÉ À SAUVER ET À FAIRE RENAITRE UN PATRIMOINE.

## PASCAL JAOUEN



En flashant ce QRcode,  
visionnez l'interview vidéo  
de l'artiste.

### ● ● ● Face à face

Les 24 et 25 septembre dernier, le brodeur et styliste breton, Pascal Jaouen, offrait un dernier défilé-spectacle « A-Galon » (de tout cœur), mémorable et émouvant. Six représentations à guichet fermé ont signé ce succès, salué par la présence des grandes maisons parisiennes. Tout en élégance, le brodeur bleu\* tire de la plus belle manière sa révérence à la tête de l'école de broderie d'art de Quimper. Itinéraire d'un Bannalécois qui a redonné au costume traditionnel breton toutes ses lettres de noblesse.

C'est à l'école de broderie d'art de Quimper que Pascal Jaouen nous accueille, au lendemain de ce fameux défilé, encore sur son petit nuage, le regard pétillant et le sourire aux lèvres. Installé à deux pas de la salle d'exposition où cohabitent quelques modèles de costumes anciens et des créations, il remonte le fil du temps et découd la trame de son histoire. Ses premiers souvenirs d'enfant, « à Bannalec, où il y avait encore des femmes en costume traditionnel. » Et puis ce souvenir plus prégant encore : 1971, la reine de Cornouaille est Bannalécoise, Maryvonne Come. « J'ai alors 9 ans et je découvre son portrait avec sa coiffe traditionnelle sur cette carte postale que j'ai toujours. »

#### DU CERCLE À L'ÉCOLE DE BRODERIE D'ART

Émerveillé par la beauté de ces tenues, il rejoint très vite le cercle celtique de Bannalec « pour se rapprocher du costume », dit-il, puis ceux de Concarneau, d'Elliant, et de Pont-l'Abbé et sa présidence durant 10 ans. Entretemps, en 1986, il rencontre Viviane Hélias, une des grandes figures du renouveau de la broderie en Bretagne avec qui il découvre cet art, et réalise sa première pièce pour le costume d'enfant de sa fille aînée Maeva, qui vient de naître.

De là, la curiosité se meut en passion. « J'ai voulu toucher à toutes les techniques de broderie (parfilage, fil, tulle...) ». Rapidement, avant même de concevoir ses propres collections, le désir de sauvegarder et transmettre ce patrimoine, et de faire reconnaître le métier de brodeur, le pousse à créer la première école de broderie d'art à Quimper en 1995, et à ouvrir des cours de broderie à Vannes, Brest, Quimperlé et Pont-l'Abbé. Aujourd'hui, 36 écoles de réputation internationale ont ouvert à travers toute la France.

#### AU FIL DE SOI(E)

Si le costume traditionnel breton a été mis au placard, c'est ici dans le bon sens du terme. « Les armoires en Bretagne en sont remplies. C'est un patrimoine dont chaque famille est très fière. » souligne Pascal Jaouen. Lui, qui aspire à partir de 2002, à remettre encore plus sur le devant de la scène ce même patrimoine, en lui apportant une touche de modernité.

À l'occasion du premier salon international du Textile à Quimper, il décide de sortir sa première collection. Sept autres suivront comme « Gwen ha Du » ou encore « Triskell – au fil des 3 éléments »... Toutes, d'une certaine manière, rendent hommage à la Bretagne, puisent dans ses symboles identitaires. Comme l'incroyable robe hermine, « sa déclaration d'amour à la Bretagne. » dira-t-il de cette création qui incarne en soi l'engagement profond du brodeur pour sa terre natale et ses traditions.

Des parents de Bannalec, des grands-parents de Saint-Thurien, des oncles et tantes de Mellac et Querrien, et bretonnant jusqu'au bout de l'aiguille, l'enfant du Pays de Quimperlé reste profondément attaché à ses racines. Des racines comme des liens, des fils qui tissent la trame intime de cet artiste, fier « d'avoir contribué à sauver et à faire renaître un patrimoine. »

Et prêt à présent à tourner la page pour prendre ce temps si précieux, pour être avec les siens, sa famille, enfants et petits-enfants... sa plus belle création.

\*Surnom issu du livre « Le brodeur bleu » de Pascal Jaouen en lien avec la broderie du pays glazik, alias le pays bleu.



\*Bannalec





© Franck Betermin

## La chapelle Saint-Philibert Saint-Roch à Moëlan-sur-Mer

# UN SACRÉ LIEU !

Reconnu comme le plus beau et le plus ancien sanctuaire de Moëlan-sur-Mer, le site de la chapelle St-Philibert et St-Roch constitue un ensemble avec le cimetière et son calvaire, ainsi que les Fontaines à proximité de l'enclos.

D'abord dédié à sa fondation à St-Philibert, l'édifice construit durant le XVI<sup>e</sup> siècle et achevé en 1599 par le maître d'œuvre Henry Corn, abrite depuis 1904 une des reliques du saint, donné par le curé de Tournus où elles furent conservées vers 875 suite aux invasions normandes.

La chapelle fut également consacrée à St-Roch en raison des nombreuses épidémies de peste, notamment celles de 1523 qui s'arrêta à Quimperlé (rue de Clohars) et de 1598 auxquelles les Moëlanais auraient miraculeusement échappé en invoquant le saint.

Toutefois, la nef qui existait déjà en 1516, semblerait avoir été bâtie à l'emplacement d'une chapelle plus ancienne. Et la présence de sources d'eau autour du site attesterait d'un lieu de culte païen antérieur.

Restauré en 1965, le site de la chapelle abrite également une magnifique piéta du XIII<sup>e</sup> siècle, plusieurs statues polychromes, des sablières représentant des personnages polymorphes (chimères aux têtes d'homme et corps d'oiseau ou croupe de cheval...), ainsi qu'un calvaire représentant la crucifixion.

Deux fontaines curatives (maladies contagieuses, maux de ventre) dédiées aux deux saints complètent ce remarquable ensemble.

### 1516

Édification de la chapelle consacrée à Saint-Philibert. Son culte pourrait avoir été répandu par les moines de Landévennec, en possession de nombreuses terres aux alentours depuis le XI<sup>e</sup> siècle.

### 1599

Consécration du sanctuaire à Saint-Roch en raison des épidémies de peste qui touchent la région, et auxquelles (1523 et 1598) les Moëlanais réchappent miraculeusement.



### 1904

Transfert d'une des reliques de Saint-Philibert, jusque-là conservées à Tournus (Saône-et-Loire), suite aux invasions normandes au IX<sup>e</sup> siècle sur les côtes bretonnes.



© Franck Betermin



© Franck Betermin



\*Moëlan-sur-Mer



© Franck Betermin



## PAYS D'ART ET D'HISTOIRE DU PAYS DE QUIMPERLÉ



### CONTES ET LÉGENDES EN PAYS DE QUIMPERLÉ

Les créatures fantastiques seront à l'honneur cet automne, le pays d'art et d'histoire vous a concocté un programme de visites plein de surprises.

#### CONTES À L'ABBAYE DE SAINT-MAURICE

Autour de Dominique Louvel, venez frissonner en écoutant les étranges histoires que l'on raconte à Clohars-Carnoët depuis des décennies : Ankou sur la Laïta, dolmen hanté de korrigans, fantômes errant sur la lande ou encore ogre affamé.

#### Clohars-Carnoët

**Mercredi 2 novembre, 16h30**

Réservation obligatoire auprès de l'abbaye de Saint-Maurice : 02 98 71 65 51

#### LAVANDIÈRES DE JOUR, LAVANDIÈRES DE NUIT

Figée entre chien et loup, cette visite guidée pas comme les autres vous fera certainement frémir.

Écoutez les histoires qui se murmurent le jour sur ces êtres fantastiques que sont les lavandières de nuit. N'oubliez pas d'apporter votre lampe !

#### Tréméven

**Samedi 19 novembre, 17h00**

#### LA BRETAGNE, TERRE DE LÉGENDES ? Conférence animée par Fanch Postic,

La Bretagne serait-elle un lieu où les habitants sont plus sensibles à l'imaginaire qu'ailleurs ? Le merveilleux semble y surgir derrière chaque rocher de la côte à la forme quelque peu particulière, à chaque détour d'un chemin où apparaît une chapelle, une simple croix, une fontaine, un lavoir, un pont, un menhir ou un dolmen... Et puis il y a l'ankou, les korrigans, les revenants en tous genres et une série d'êtres fantastiques qui, la nuit tombée, n'hésitent pas à franchir la frontière parfois ténue entre nôtre monde et l'autre monde, celui de l'anaon.

#### Quimperlé Communauté

**Vendredi 9 décembre, 18h00**

Partez sur les traces du diable au bord de l'Ellé (**jeudi 27 octobre**).

À la tombée de nuit redécouvrez Quimperlé et déguster une bonne soupe (« **Soupe et patrimoine** », **jeudi 3 novembre**). Venez découvrir les créatures cachées dans l'église Notre-Dame de l'Assomption à Quimperlé et dans la chapelle de la Véronique à Bannalec (« **La tête dans les sablières** », **dimanche 4 décembre**).

Pour les enfants, deux ateliers sont organisés pendant les vacances : Les créatures ont perdu leurs couleurs (**mercredi 26 octobre**) et **Mystère à Sainte-Croix** (**mercredi 3 novembre**)

### FANTASTIQUES CRÉATURES AU MANOIR DE KERNAULT



Après deux années de travaux de restauration et d'aménagement du grenier à pan de bois, le Manoir de Kernault réouvre ses portes avec l'expo-exposition Fantastiques créatures et vous invite à découvrir des histoires, des témoignages, des œuvres d'art et des objets, qu'ils soient anciens ou très contemporains, à réfléchir sur l'évolution de nos rapports aux créatures fantastiques, à créer vos propres chimères, à rêver devant une œuvre créée spécialement par l'artiste Corinne Cuénot...et peut-être à vivre quelques émotions fortes ! Renseignements et tarifs des visites, ateliers et rendez-vous : [www.cdp29.fr](http://www.cdp29.fr)

## LES COUPS DE CŒUR

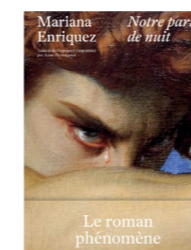
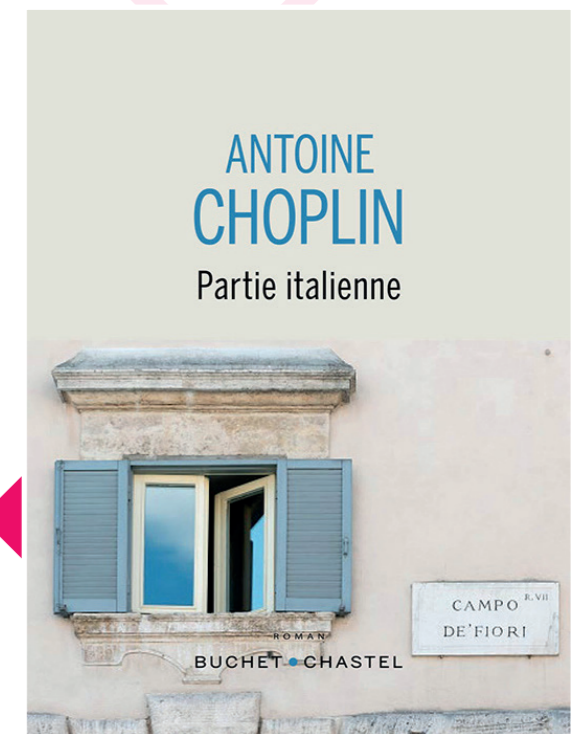


### Roman

**Partie italienne, Antoine Choplin, Buchet Chastel, 2022**

Gaspard, artiste reconnu et sollicité, quitte Paris pour s'installer quelques jours à la place Campo de' Fiori à Rome où il joue aux échecs contre des badauds à la terrasse d'un café. Un matin, Marya, jeune femme originaire de Hongrie, s'installe pour une partie. Rapidement, elle s'impose et gagne. C'est le début d'une histoire d'amour singulière et douce.

Médiathèque de Rédéné



### Roman fantastique

**Notre part de nuit, de Mariana Enriquez Ed. du sous-sol, 2021**

Gaspar, un petit garçon dont la mère a disparu dans des circonstances étranges, a hérité d'un don qui le destine, comme son père, à faire office de médium pour une obscure société secrète dont l'objectif est de percer les secrets de la vie éternelle. Ensemble, père et fils prennent la route, traversant le Londres psychédélique des années 1970 et l'Argentine des années 1980 sous la dictature. Un roman fantastique au souffle puissant.

Médiathèque de Mellac

### BD

**Ce que nous sommes, Zep, Rue de Sèvres, 2022**

Constant utilise le projet DataBrain, qui permet d'assimiler facilement de nombreuses connaissances grâce à un second cerveau numérique mis à disposition à la naissance. Suite à un piratage informatique, il se retrouve seul et sans souvenirs dans une forêt. Hazel, jeune femme vivant en marge de la société, le recueille et l'aide à découvrir son identité.

Médiathèque de Bannalec

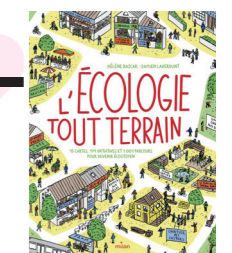


### Documentaire

**L'écologie tout terrain. Hélène Rajcak, Damien Laverdunt ; Milan jeunesse, 2022**

Un éventail de solutions écologiques concrètes classées en six thématiques (transports, habitat, déchets, alimentation, nature et entraide). L'ouvrage se présente comme un atlas, proposant quinze grandes cartes ludiques. Le plein d'idées à piocher pour agir à son niveau, et c'est super simple !

Médiathèque de Riec-sur-Bélon



### Album jeunesse

**Dix de plus, dix de moins, Marie Mirgaine, Albin Michel-Jeunesse, 2021**

Mouche vit tranquille dans sa maison. Un jour, dix chiens à la recherche d'un toit toquent à sa porte. Après les avoir accueillis à bras ouverts, c'est au tour de dix plantes fuyant le gel de demander l'hospitalité, puis de dix poissons, suivis de dix hiboux et ainsi de suite jusqu'à ce que les murs commencent à trembler... Mais Mouche une géante de l'amour ! Un album original et généreux, aux couleurs acidulées.

Médiathèque de Moëlan-sur-Mer

Retrouvez l'ensemble de la programmation sur notre site ou sur le lien suivant : <https://bit.ly/3RPx63D>

Vous souhaitez recevoir par mail la programmation du Pays d'Art et d'Histoire ?

Laissez-nous vos coordonnées par e-mail à l'adresse [pays-art-histoire@quimperle-co.bzh](mailto:pays-art-histoire@quimperle-co.bzh)



# NOTRE SÉLECTION CULTURELLE

## SPECTACLES

### LA TAXE ECARLATE

Conférence slamée par Mélissa Plaza, intense et percutante qui touche au cœur et donne envie de se mobiliser pour que les choses changent.

Contact : abricotierquimperle@gmail.fr

6 novembre - 15h. Centre culturel l'Ellipse à Moëlan-sur-Mer

### PIERRE EMMANUEL BARRE



Pierre-Emmanuel Barré donne son avis sur tout avec comme modeste objectif, que vous repartiez moins con et qu'il reparte plus riche.

12 novembre - 21h. Centre culturel l'Ellipse à Moëlan-sur-Mer

### LA SEULE CERTITUDE QUE J'AI, C'EST D'ÊTRE DANS LE DOUTE

Pour ce spectacle, Christian Gonon prolonge les salves tirées par Desproges contre la médiocrité humaine, fustige la bonne conscience, se moque des angoisses mortelles, et prouve à son tour que oui, on peut rire de tout...

20 novembre 2022 - 17h. Salle des fêtes à Clohars-Carnoët

## LA SEMAINE MATILIN DE L'ACCESSIBILITÉ

Coup de projecteur sur les situations de handicap et les ressources adaptées que les médiathèques proposent. Expositions, ateliers...

Plus d'info sur [www.matilin.bzh](http://www.matilin.bzh)

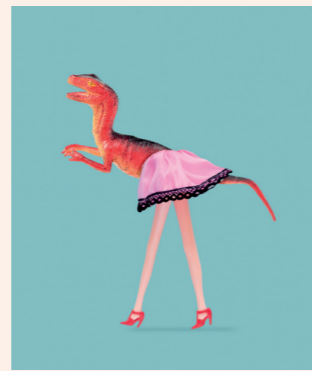
2 - 10 décembre 2022. Dans le réseau des médiathèques

## ENTREZ DANS LA DANSE !

A travers un concert commenté mêlant musique, culture et humour, l'ensemble Zephyra vous invite à venir découvrir la danse et le mouvement dans l'histoire de la musique. Un panel de sonorités et de styles très larges, une bonne humeur communicative : un spectacle qui déménage ! Proposé par le conservatoire communal, en partenariat avec la commune.

25 novembre 2022 - 20h. Salle Jean Moulin à Bannalec

## FILLE OU GARÇON ?



Marion Rouxin et Éric Doria font éclore une palette de personnages qui posent la question des différences entre les sexes. Des portraits chantés, à contre-courant des modèles habituels, où l'accent est mis sur le rythme, les percussions corporelles, tout en conservant la force mélodique et théâtrale du duo.

9 décembre 2022 - 19h. Espace Benoite Groult à Quimperlé

## LA SOUL MUSIC DE 1980 A NOS JOURS - CHRISTOPHE BRAULT



Cette conférence musicale nous permet d'entendre à la fois les plus grandes stars du genre comme des artistes plus confidentiels mais tout aussi géniaux.

10 décembre 2022 - 16h. Médiathèque de Quimperlé

## LES NUITS DE LA LECTURE

### LES FANTASTIQUES NUITS DE LA PEUR

Participez à un escape game en simultané dans plusieurs médiathèques du réseau Matilin, en partenariat avec le Pays d'Art et d'Histoire.

Plus d'info sur [www.matilin.bzh](http://www.matilin.bzh)

20 - 21 janvier 2023.

## EXPOSITIONS

### PAZ BOÏRA

Autrice et dessinatrice, ses dessins sont habités par la couleur et rythme des récits traversés par des visions oniriques, où peuvent apparaître une catastrophe passée, la crainte de l'inconnu, l'émerveillement.

14 octobre - 11 décembre 2022. Médiathèque de Quimperlé

### STREET ART - MATT\_TIEU



Depuis des années, le street artiste Matt\_tieu dessine à la craie dans les rues des animaux issus d'un drôle de bestiaire. Son animal fétiche, l'autruche, prête inévitablement à sourire avec son air gauche !

15 octobre - samedi 12 novembre 2022. Galerie municipale La Longère à Clohars-Carnoët

### CABINET DE CURIOSITES

L'association Mona Kerloff propose une exposition collective. Tous les arts visuels et tous les styles sont invités. Toutes les présentations seront étudiées. « La curiosité c'est apprendre à regarder ».

21 octobre - dimanche 6 novembre 2022. Galerie Le Présidial à Quimperlé

### LE CERCLE DES MEDUSES EN PLEINE MER

Huit méduses vous invitent dans leur cercle et parlent sous vos doigts. Un beau mariage entre art textile et art numérique, dans une ambiance sous-marine immersive.

1<sup>er</sup> - 31 décembre 2022. Médiathèque l'Ellipse à Moëlan-sur-Mer



### COSTUMES BRETONS

L'exposition présentera une variété des costumes de la fin du XIX<sup>e</sup> siècle jusqu'au milieu XX<sup>e</sup> siècle. Elle mettra en valeur la richesse des broderies des costumes de cérémonie.

6 - 14 décembre 2022. Médiathèque Le Tangram à Bannalec

## FESTIVAL

### TAOL KURUN 29<sup>e</sup> ÉDITION

Le thème de cette 29<sup>e</sup> édition « Fantastiques territoires » ou « Broioù ken burzhudus » sera décliné de multiples façons, à travers des événements festifs et conviviaux, ainsi que des expositions, des conférences, des rencontres, des échanges pour petits et grands... pour faire vivre la culture et la langue bretonnes !

Plus d'info sur [www.tiarvro-brokemperle.org](http://www.tiarvro-brokemperle.org)  
12 - 29 janvier 2023. Pays de Quimperlé

## CONCERTS

### FEST NOZ DU BAGAD BRO KEMPERLE

Ampouailh, Ruz Réor, Bagad Bro Kemperle  
29 octobre 2022 - 21h. Espace Benoite Groult à Quimperlé

### FUNKY FROGS



Fondé en 2015 par Jeanne Dambreville, le groupe vocal parisien Funky Frogs se compose de 30 chanteurs aussi précis que déjantés ! Groove, rythme, danse, collectif, joie de vivre et humour : un cocktail détonnant qui bouscule le chant choral ! Proposé par le conservatoire communal, en partenariat avec la commune.

10 décembre 2022 - 20h30. Espace Benoite Groult à Quimperlé



retrouvez toute l'actualité culturelle du territoire sur :



[www.quimperle-communaute.bzh](http://www.quimperle-communaute.bzh)



Le mag 16  
des 6 - 12 ans

# Alimentaire mon cher Watson!

## JEU

Retrouve avec Sherlock Holmes et Watson, les fruits de saison de l'automne dans ce dessin.

Betteraves - Choux fleur - châtaignes -  
-pommes - raisin - poireaux - citrouilles -

DITES-MOI SHERLOCK ? C'EST QUOI AU JUSTE DES FRUITS ET LÉGUMES DE SAISON ?

Élémentaire, mon cher Watson !

Nous avons quatre saisons dans l'année, l'automne, l'hiver, le printemps et l'été. Et chacune d'entre elles propose des fruits et des légumes qui sont prêts à être manger. Adaptés à notre climat, ils poussent à leur rythme et sont récoltés à des périodes différentes lorsqu'ils sont mûrs.

EST-CE QU'ON PEUT MANGER DES FRAISES TOUTE L'ANNÉE ?

Roouo ! Watson...

Précisément non ! Je reconnais bien là votre gourmandise. À chaque fruit et/ou légume, sa saison. Les fraises, en été, les châtaignes à l'automne, les carottes au printemps... C'est pour cela que les producteurs locaux sont très importants. Grâce à eux, nous pouvons manger des produits en fonction des saisons, sans aller les chercher à l'autre bout du monde.

C'EST CE QU'ON APPELLE LE CIRCUIT COURT ?

Exactement ! Cela signifie qu'on va chercher les fruits et légumes au plus près de chez nous. Non seulement ils ont plus de goût, mais c'est surtout mieux pour la planète !

## À TES CRAYONS !

Laisse aller ton inspiration pour colorier ce portrait inspiré de l'œuvre du peintre Guiseppe Arcimboldo avec tes couleurs préférées.



## Le savais-tu ?

Guiseppe Arcimboldo est un peintre italien, né en 1527 à Milan, qui est très connu pour ses portraits de personnages composés à partir de végétaux, fleurs, fruits et légumes.

## CONCOURS DE DESSIN

Dessine ton plat idéal (réel ou imaginaire)

### ENVOIE TON DESSIN À :

Quimperlé Communauté, 1 rue Andreï Sakharov CS20245, 29394 Quimperlé Cedex ou par mail à communication@quimperle-co.bzh

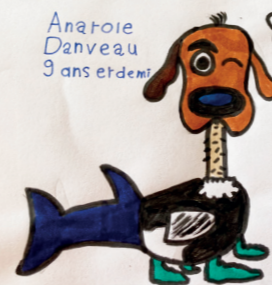
## BRAVO !

Bravo à tous les participant-e-s ! Le choix a été très difficile pour le jury. Au nombre de votes, les dessins de Helga et son rouge-gorge loup, et d'Anatole et sa chimère du Gorrequer l'ont emporté ! Retrouvez l'ensemble des dessins reçus sur notre page Facebook.

La Chimère du Gorrequer !

Anatole Danveau 9 ans et demi

POUR LE FESTIVAL DES RIAS AOUT 2022



Helga, 5 ans et demi  
Loup-rouge-gorge  
Le 22/07/2022



# Festival Taol Kurun × 12/01→29/01/2023

#29

TEATR

SINEMA

MUZIK

FEST-NOZ

HAG ALL...



# BROIOÙ KEN BURZHUDUS

FANTASTIQUES  
TERRITOIRES