



DÉCRYPTAGE

3,8 milliards d'euros
au service des habitants

DOSSIER

La rue,
ça se partage!

PROJETS

Jeunesse étudiante
et solidaire

N°34

MARS
AVRIL
2023

LE MAGAZINE DE LA MÉTROPOLE DE LYON

MET'



MÉTROPOLE

GRAND LYON

SOMMAIRE



04

Quoi de neuf?!

La Saône en TCL, La Guill' comme vous ne l'avez jamais vue, un village de tiny houses à Oullins, T6 : premiers coups de pioche à Villeurbanne, le périph' en veilleuse...

07

Je participe

Conseil de développement : ça bûche à la Duch'

08

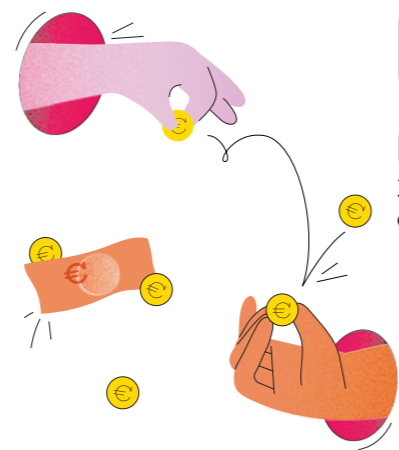
Voté au conseil

Budget participatif des collèges, Voies Lyonnaises, budget 2023

- Ne pas jeter sur la voie publique -



Suivez l'actu de votre Métropole sur [met.grandlyon.com](https://www.met.grandlyon.com) et sur les réseaux sociaux : [legrandlyon](https://www.facebook.com/legrandlyon) [Métropole de Lyon](https://www.instagram.com/metropolede lyon) [grandlyon](https://www.youtube.com/channel/UC...) [Grand Lyon TV](https://www.youtube.com/channel/UC...)



09

Décryptage

3,8 milliards d'euros de budget en 2023

12

Le sujet qui fâche

ZFE : quelle galère!

13

Dossier

La rue ça se partage !



18

Projets

Solidarités : la maison des étudiants au cœur du réacteur



20

Près de chez vous

La Voie bleue rénovée du côté de Genay, ça composte à Dardilly, nouvelle cité-jardin à Vaulx-en-Velin, le quartier Saint-Jean change à Villeurbanne, Saint-Fons se prépare à l'arrivée du T10, concours d'éloquence à Pierre-Bénite...

26

En coulisses

Sur les traces des enfants d'Izieu

28

Et si on sortait

Quinzaine du climat, Quai du Polar, Un printemps à Lugdunum, Salon du randonneur, Foire de Lyon, Reperkound, Polar et gastronomie à la Cité...

MÉTROPOLE
GRAND LYON

MET' | N° 34 | mars/avril 2023
Le magazine d'information de la Métropole de Lyon
www.met.grandlyon.com

Métropole de Lyon - Direction de la communication : 20 rue du Lac - CS 33569 - 69505 Lyon Cedex 03 magazine@grandlyon.com - Directeur de publication : Julien Zloch - Rédactrice en chef : Cécile Prenveille Rédaction : Charlotte Petit, Marie-Hélène Towhill, Paul Chiozzotto, Audrey Desfeve, Théo Chapuis, Guillemette Carette - Iconographie : Jean-Paul Lamy Suivi de production : Isabelle Gabert - Illustrations : Shutterstock/Huza - Conception et mise en page : Du Bruit au Balcon - Impression : Imaye - Tirage : 725000 exemplaires



Bruno Bernard, président de la Métropole de Lyon

Nous déplacer sans polluer est un levier essentiel pour améliorer la qualité de vie dans nos communes et nos quartiers. Pour cela, nous devons adapter nos rues aux nouvelles pratiques et proposer des alternatives efficaces à la voiture. Cela passe d'abord par un meilleur service de transport public et des itinéraires adaptés à la marche et au vélo pour tous les usagers. Qu'ils habitent en centre-ville, en périphérie ou en milieu rural.

QUOI DE NEUF?!

L'ACTU



© Thierry Fournier - Métropole de Lyon

11 → 21 AVRIL

3, 2, 1, GO

inscrivez-vous aux vacances sportives

BMX, natation, voile... La Métropole fait équipe avec les associations pour proposer aux enfants et ados de 3 à 18 ans un maximum d'activités pendant les vacances de printemps. Ça se passe principalement dans les parcs métropolitains de Parilly et Lacroix-Laval. Et tout est gratuit! C'est le moment ou jamais d'essayer le disc-golf, une nouveauté de cette année. Inscriptions à partir du 13 mars sur toodego.com

La Saône en TCL

En 2025, un simple ticket TCL suffira pour embarquer à bord d'une des navettes fluviales qui vont sillonner la Saône entre Vaise et Confluence. Aller au boulot, récupérer ses enfants à l'école, faire ses courses ou encore découvrir Lyon sous un autre angle... Vous allez bientôt avoir des tas de raisons de vous laisser tenter par une mini-croisière!

EXTINCTION DES FEUX

LE PÉRIPH' EN VEILLEUSE

Pour lutter contre la pollution lumineuse et réduire les consommations d'énergie, la Métropole de Lyon diminue l'éclairage sur ses voies rapides. Pas de panique, il ne va pas faire noir partout: les rocares et les voies express dépendent de la Métropole, ce sont elles qui sont concernées! Des axes déjà éteints, comme l'A43, sont d'ailleurs la preuve que tout se passe bien. Les boulevards urbains sud, M6-M7, Laurent Bonnevey et le contournement de Meyzieu vont donc franchir le cap. Sur 2400 lampadaires, 200 vont passer aux LEDs pour continuer à éclairer les bretelles de sortie ou des zones comme l'Astroballe. Les autres seront progressivement démontés. Résultat: la consommation d'énergie va être divisée par 10!

© Thierry Fournier - Métropole de Lyon



LIFTING EN COURS

GUILLOTIÈRE COMME VOUS NE L'AVEZ JAMAIS VUE

Circulation chaotique, mal-logement, incivilités... à Lyon 3, la place Gabriel-Péri a mauvaise presse. Et pour faire changer les perceptions, il faut agir sur plusieurs aspects en même temps. La Métropole de Lyon y consacre 13 millions d'euros, et son programme est ambitieux: réduire les inégalités sociales, faire plus de place à la nature, diversifier les commerces, tout en gardant le caractère multiculturel typique du quartier. Tout ça passera par des travaux dans les logements, de nouveaux appartements à acheter en bail réel solidaire, et le réaménagement de l'espace public. Sur ce dernier point, vous pourrez compter sur de nouveaux passages piétons, des espaces de livraisons, de nouvelles voies cyclables. Les 45 000 personnes qui utilisent le tram quotidiennement auront aussi droit à des quais agrandis d'ici 2025.



60 000 chats errants

D'après la SPA, c'est le nombre de félins à moitié sauvages qui se baladent dans nos rues. En 2023, plusieurs communes sont soutenues financièrement par la Métropole pour les stériliser afin d'éviter leur prolifération. Pourquoi? Une question d'hygiène, mais aussi de biodiversité: les matous sont de fameux prédateurs des oiseaux, des lézards et de petits mammifères. La Métropole de Lyon fait aussi des efforts pour améliorer la condition des animaux de compagnie et celle des animaux d'élevage.

HÉBERGEMENT D'URGENCE

UN NOUVEAU VILLAGE DE TINY HOUSES

Début avril, un quatrième village de micro-maisons ouvre ses portes à Oullins, dans le quartier de la Saulaie. Les 22 chalets du Cocon vont permettre à 22 mamans isolées et leurs enfants de moins de 3 ans de poser enfin leurs valises. Redonner dignité, intimité et autonomie à ces femmes épuisées est au cœur du projet soutenu par la Ville d'Oullins. Bien au-delà d'un toit, le village - financé par la Métropole et animé par le Foyer Notre-Dame des Sans-Abri - apporte du soutien pour garder les enfants ou les scolariser, trouver un travail, accéder à ses droits, mais aussi construire des moments partagés entre habitantes... En bref, un cadre de vie plutôt que de survie.



© Thierry Fournier - Métropole de Lyon

EN BREF

ADIEU (VIEILLE) CHEMINÉE

Le 1^{er} avril 2023, utiliser sa cheminée ou son foyer ouvert - hyperpolluants pour l'air - sera interdit dans le Grand-Lyon. Pour les remplacer, la Métropole verse jusqu'à 3000€ de prime air-bois pour installer un poêle performant qui pollue 30 fois moins!

T6 : PREMIER COUP DE PIOCHE À VILLEURBANNE

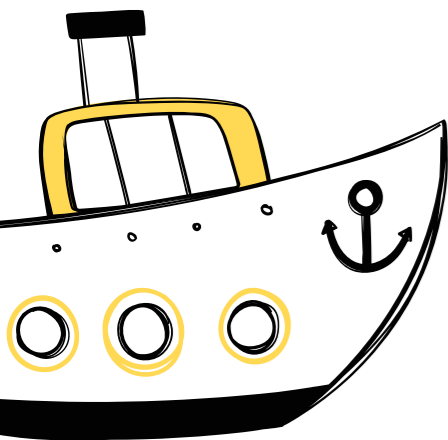
10 stations et 5,4 km: la nouvelle ligne de tram va relier les hôpitaux est à Bron, à la Doua à Villeurbanne, en passant par Grandclément et Gratte-ciel. C'est justement dans ce quartier que les travaux ont démarré.

654 601 VISITEURS

Belle affluence au musée des Confluences! Avec une moyenne de 2000 personnes par jour en 2022, le musée a retrouvé son niveau de fréquentation d'avant Covid. Il a séduit + de 5 millions de curieux depuis son ouverture il y a 8 ans.

NETTOYAGE DE PRINTEMPS!

Feuilles, tontes de pelouse, branchages... Du 18 mars au 3 juin, des collectes de déchets verts sont organisées dans 14 communes de la Métropole. Calendrier sur grandlyon.com/dechetsverts





GERLAND

Hier usine de câbles, demain quartier animé

400 logements et un nouveau parc de la taille de deux terrains de rugby : à Lyon 7, l'ancien site industriel de câbles électriques Nexans va faire place à un tout nouveau quartier. Une promenade verte le connectera au Rhône à l'ouest, tandis qu'il conservera ses deux halles historiques, vestiges du passé ouvrier de Gerland. Au programme de ce projet de la Ville et de la Métropole de Lyon : 180 logements sociaux, des résidences étudiantes, 25 logements accessibles en bail réel solidaire (BRS), mais aussi des commerces. Début des travaux en 2025, premiers emménagements en 2027.

© Lionel Rault

350 chercheurs de 50 pays à Gerland

Ils et elles travaillent ensemble au nouveau siège du CIRC, construit à Gerland avec le soutien financier de la Métropole. Plus grand, plus performant, il accueillera jusqu'à 500 scientifiques et 10 millions d'échantillons pour lutter sans frontières contre le cancer.



SIFFLER EN ÉTUDIANT

COUP DE POUCE POUR LES ÉLÈVES DU SUPÉRIEUR

Des étudiants mieux logés, moins précaires et en meilleure santé. C'est inscrit dans le nouveau Schéma de développement universitaire (SDU), sur lequel la Métropole a travaillé avec les universités du territoire. Parmi les autres priorités d'ici à 2030 : mieux répartir les établissements pour que les 180 000 étudiants profitent des sorties et se mêlent aux autres habitants, faciliter l'entrepreneuriat étudiant ou encore rapprocher les universités des entreprises. → Plus d'infos sur lyoncampus.com, le site étudiant de la Métropole de Lyon

© Thierry Fournier - Métropole de Lyon



VIS MA VIE

TESTEZ LE JOB DE VOS "RHEVE"

C'est le principe du Rheve, le festival dont vous êtes le héros. Imaginée par la Métropole, cette première édition fait découvrir "pour de vrai" les métiers qui recrutent dans le tourisme, l'hôtellerie et la restauration. De l'Intercontinental Grand Hôtel Dieu au Food Society de la Part Dieu, en passant par le CFA Gastronomie de Lacroix Laval, une trentaine de lieux ouvrent leurs portes du 29 mars au 1^{er} avril. Sur place, des tests grandeur nature ! Escape game où vous jouez les réceptionnistes, immersion aux manettes d'un food truck, défi métiers pour créer un cocktail, porter un plateau ou faire un lit au carré... Gratuit sur inscription → rhevefestival.com

CONSEIL DE DÉVELOPPEMENT

ÇA BÛCHE À LA DUCHÈRE

EXPRIMEZ VOUS!



Tout au long de l'année, la Métropole va à la rencontre des habitants pour identifier leurs préoccupations et débattre des grands chantiers en cours et à venir. Françoise, la soixantaine dynamique, s'est engagée au conseil de développement (CDD) de la Métropole et s'intéresse à la densification des villes. Nous l'avons suivie le temps d'un atelier à La Duchère.



© Thierry Fournier - Métropole de Lyon

↑ Devant une maquette géante de La Duchère et ses transformations, Françoise et les habitants s'interrogent : comment rendre la densité du quartier plus acceptable ?

Le CDD

C'est aussi des rencontres, des ateliers et des débats sur l'écologie, l'économie, l'inclusion... ouverts à tous, et avec une implication à la carte ! Retrouvez les prochains rendez-vous sur → jeparticipe.grandlyon.com

« Qu'est-ce qui manque au quartier aujourd'hui ? » Dans la maison du projet La Duchère, à Lyon 9, Françoise et les autres bénévoles du CDD interrogent les personnes présentes ce soir-là. Leur quartier a beaucoup changé ces dernières années : la Métropole et ses partenaires ont détruit ou réhabilité de grands immeubles, créé des logements neufs, des commerces de proximité, des places plantées, relogé des habitants...

Laisser les habitants s'exprimer

« C'est important de connaître l'avis des habitants maintenant qu'une partie des travaux est terminée : ce sont les premiers concernés ! », glisse Françoise à la fin de la réunion. Pendant deux heures, elle les a écoutés et pris des notes. Les équipes de la Métropole et de la mission Duchère étaient là aussi pour animer l'atelier et faciliter les échanges. Chacun pouvait prendre le temps de s'exprimer, sans se faire interrompre : « Une belle instance de démocratie participative. »

« Nous sommes les porte-paroles des citoyens »

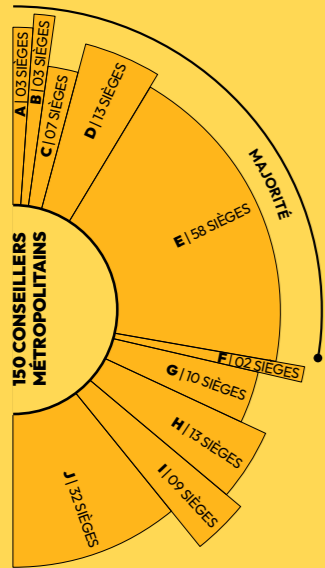
« Dans les jours qui viennent, on va aller sur le terrain pour rencontrer d'autres Duchérois, car tout le monde n'a pas le temps de venir à ce genre de réunion, conclut Françoise. Nous ferons le bilan de tout ça pour en débattre avec les élus de la Métropole et éclairer leurs décisions. »

jeparticipe.grandlyon.com



Mars/Avril 2023

meT n°34



LÉGENDE

- A** | Métropole insoumise résiliente et solidaire
- B** | Métropole en commun
- C** | Communiste et républicain
- D** | Socialistes, la gauche sociale et écologique et apparentés
- E** | Les écologistes
- F** | La Métropole pour tous
- G** | Synergies Élus et Citoyens
- H** | Progressistes et républicains
- I** | Inventer la Métropole de demain
- J** | La Métro Positive

Je décide pour mon collège!

La Métropole attribue un budget participatif d'un million d'euros aux collèges. Son rôle ? Financer des projets construits avec les élèves pour étudier et s'épanouir dans des collèges plus agréables. Les premières subventions sont attribuées à 3 projets: le réaménagement des halls des collèges Lucie Aubrac (Givors) et Henri Longchambon (Lyon 8) pour en faire des lieux plus accueillants. Et la création d'un foyer des élèves au collège Valdo (Vaulx-en-Velin).

Voté au CONSEIL

Le premier conseil de l'année s'est tenu le 23 janvier dernier. Retour sur 4 décisions importantes votées par vos élus.

Voie Lyonnaise n°2

La ligne 2 va relier Fontaines à Saint-Priest en passant par Caluire, Lyon et Vénissieux. La concertation menée sur le tronçon entre l'avenue Berthelot et la rue Aristide-Briand (Lyon) a permis à la Métropole de préciser ses choix et de répondre aux interrogations. L'aménagement peut démarrer.

Voies Lyonnaises: ça dépote!

Voie Lyonnaise n°5

La ligne 5 ira de Bron à Oullins en contournant Lyon par le nord. Les travaux vont débuter entre le sud du pont Poincaré à Villeurbanne et le carrefour du boulevard des Droits de l'Homme - avenue Général de Gaulle à Bron. La concertation sur la portion en question a permis de partager les orientations du projet: davantage de place pour les modes actifs, une meilleure desserte en transports en commun, plus de verdure.

3,8 milliards d'euros au service des habitants

Le conseil a surtout voté le budget 2023 qui couvre l'ensemble des dépenses et des recettes de l'année à venir. Un budget ambitieux que l'on décrypte juste là >

Retrouvez les séances du conseil en replay sur **YouTube**



BUDGET DE LA MÉTROPOLE

COMMENT SONT RÉPARTIS LES 3,8 MILLIARDS D'EUROS?

Nous avons toutes et tous un budget à respecter, que nous utilisons pour nos dépenses quotidiennes et nos projets pour l'avenir. Et c'est la même chose pour la Métropole de Lyon. Ce qu'il faut retenir du budget 2023 en 5 minutes.

Près de 4 milliards d'euros

Le 23 janvier, vos élus au conseil de la Métropole ont adopté le budget 2023, pour un montant total de **3,8 milliards d'euros**. Cet argent permet de financer les cantines des collèges, les aides sociales, l'entretien et la construction de routes, de logements... Bref, c'est avec ce budget que la Métropole mène toutes ses actions de service public de l'année, dans les 59 communes du territoire.

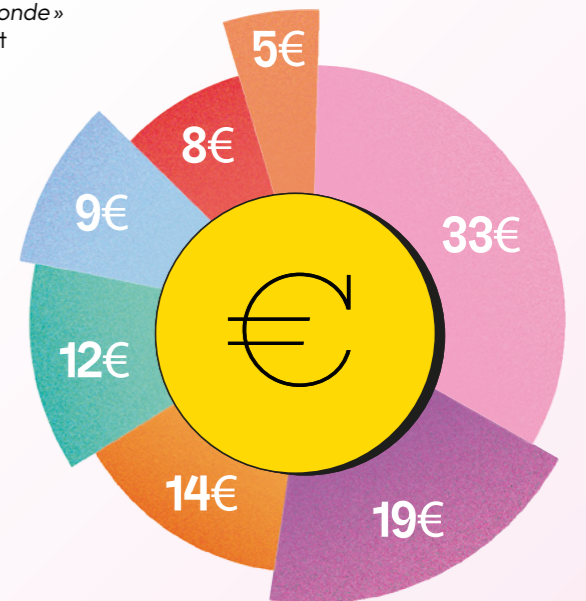
Un budget à l'équilibre

3,8 milliards, c'est une somme colossale, mais le budget n'est pas illimité! Les comptes de la Métropole doivent être à l'équilibre. Alors, il faut faire des choix: quels travaux prioriser? Quels investissements pour demain? Quelles dépenses peuvent être reportées à l'année prochaine? Comment faire face à l'inflation (6% en moyenne en 2022) et à l'explosion du coût de l'énergie qui pèsent lourd sur les factures?

Quelles priorités pour 2023?

Le budget voté fin janvier conforte les deux objectifs du mandat: réussir la transition écologique et développer la solidarité et la justice sociale vers les publics les plus fragiles. « Inutile de se réjouir de la bonne santé financière de notre Métropole si elle ne bénéficie pas à tout le monde » - Bertrand Artigny, vice-président délégué aux finances.

Pour 100 euros dépensés



- Ressources (agents, charges, assurances...)
- Projets futurs
- Mobilités
- Aménagement du territoire
- Environnement
- Économie, éducation, culture, sport
- Solidarités et habitat



Les 5 priorités du budget 2023

Construire un nouveau collège ou rénover un pont ?
Créer un nouveau parc ou de nouvelles lignes de tram ?
Gérer un budget, c'est faire des choix, parfois difficiles.
Au-delà des chiffres, le budget est le reflet d'une volonté politique.

1 728,9 millions d'euros Les solidarités et l'habitat

Pour plus de justice sociale et aider les plus fragiles à faire face à l'inflation, la Métropole prévoit un budget de 728,9 M€. Il servira à :

- accompagner les personnes en situation de handicap : aides et allocations, déplacements, compensations... ;
- soutenir les enfants et les familles qui en ont besoin : aide sociale à l'enfance, hébergement d'urgence, gestion des dossiers d'adoption... ;
- traiter dignement les personnes âgées : allocations, augmentation du personnel... ;
- réhabiliter les logements et en construire de nouveaux...



3 475,7 millions d'euros L'environnement

La Métropole s'occupe de la gestion des déchets, qui souffre, elle aussi, de l'inflation. Mais les 475,7 M€ du budget "environnement" prévoient également :

- la gestion du cycle de l'eau, avec notamment la nouvelle régie Eau publique du Grand Lyon ;
- la protection de la biodiversité, en développant la trame verte et bleue ou en finançant le plan pollinisateur... ;
- l'augmentation du nombre de bornes à compost à l'échelle de toute la Métropole.



2 522,9 millions d'euros L'économie, l'éducation, la culture et le sport

Pour soutenir l'activité économique, gérer et développer ses 119 collèges, ses 2 musées (Lugdunum et Confluences), et ses nombreux événements sportifs et culturels, la Métropole mobilise un budget de 522,9 M€. Il permettra notamment :

- de soutenir l'économie locale, avec le fonds d'amorçage industriel ou les travaux d'aménagement du Biodistrict à Lyon-Gerland ;
- de chauffer et d'entretenir les bâtiments, et de nourrir les collégiens ;
- de subventionner des événements comme les Nuits de Fourvière, le Festival Lumière, les Biennales ou Métropole vacances sportives.

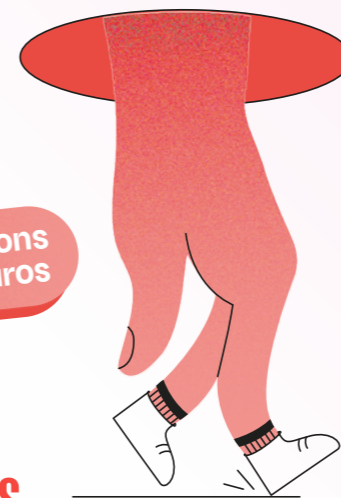


341,4 millions d'euros

4 Les mobilités

La Métropole gère les transports, l'aménagement et l'entretien de la voirie, les tunnels, les places de parking... Alors les 341,4 M€ alloués aux mobilités sont destinés par exemple :

- à participer au financement du Sytral Mobilités, qui va notamment prolonger le métro B jusqu'à Oullins et Saint-Genis-Laval ;
- à poursuivre le développement des Voies Lyonnaises ;
- à entretenir et à rendre plus accessibles les routes, les rues et les trottoirs...



5 300,5 millions d'euros L'aménagement du territoire

Préparer une métropole plus agréable et adaptée au changement climatique nécessite un budget conséquent. Au total, 300,5 M€ permettront par exemple :

- d'investir dans plusieurs grands projets urbains : Lyon Part-Dieu, Oullins La Saulaie, La Mulatière... ;
- de prolonger le réseau de chauffage urbain ;
- de poursuivre l'aménagement des rives de Saône ;
- d'améliorer la qualité de vie avec des espaces publics apaisés, en faisant des travaux là où c'est nécessaire, en faisant revenir la nature en ville...

Un budget qui ne tombe pas du ciel

Les 3,8 milliards d'euros du budget viennent d'impôts et de taxes, de dotations de l'État et d'emprunts remboursés petit à petit. Heureusement, la dette de la Métropole est maîtrisée, et le budget est équilibré.

Et le reste ?

Vous avez additionné ces 5 budgets, et vous n'arrivez pas à 3,8 milliards d'euros ? C'est normal : il faut ajouter 182,7 M€ pour les **projets futurs** et 1263,3 M€ de **ressources**, soit un tiers du budget.

Les "**projets futurs**", c'est une réserve pour financer des opérations à venir, au fil des décisions votées en conseil : achats de terrains pour du logement abordable, subventions d'équipements pour les communes, crédits complémentaires pour les Voies Lyonnaises ou les travaux des lignes de tram T9 et T6 par exemple.

Les "**ressources**" quant à elles permettent la gestion courante de la collectivité : assurances, gardiennage, entretien et nettoyage des collèges, des locaux administratifs... et surtout, les salaires des 9 200 agents de la Métropole.

1 agent pour 154 habitants

Gérer les musées, organiser et mener les travaux de voirie, collecter et traiter les déchets de 650 000 foyers, amener l'eau potable jusqu'au robinet, faire tourner les Maisons de la Métropole... 9 200 personnes travaillent pour assurer des services publics efficaces aux 1,4 million d'habitants dans les 59 communes.



Pour approfondir le sujet : [grandlyon.com/budget](https://www.grandlyon.com/budget)

le Sujet qui FÂCHE



L'EXTENSION DE LA ZONE À FAIBLES ÉMISSIONS (ZFE)

Depuis septembre 2022, les véhicules les plus polluants, particuliers comme professionnels, sont interdits dans le cœur de la métropole. Petit à petit, la ZFE va continuer à s'amplifier. Objectif : exclure le diesel d'ici 2028. Ça vous inquiète souvent, ça vous agace parfois. On met tout ça à plat.



« Pffff, et sans parc relais, sans transports en commun, on fait comment ? Fallait y penser avant ! »

C'est ce que fait la Métropole en accélérant le développement du réseau TCL et des parcs relais. Le métro B à Saint-Genis-Laval, 3 nouveaux trams sur les rails d'ici deux ans, 10 "corridors" pour des bus plus rapides, 1500 places en parcs relais en plus des 15 000 existantes.... Et il y a déjà bien souvent des alternatives efficaces à la voiture pour vos trajets. On vous en parle dans le dossier p.16.

« Et Feyzin, ça pollue pas peut-être ? Tout mettre sur le dos des voitures, c'est facile ! »

Oui, l'industrie pollue. Mais le trafic routier aussi. La ZFE permet de s'attaquer au dioxyde d'azote, un gaz ravageur. À Lyon, il provient de la circulation motorisée à 63%. Émis par les moteurs diesel froids, il est cancérigène et cause de nombreuses maladies respiratoires. En France, où l'on roule beaucoup au diesel, les habitants des villes sont les plus exposés car les trajets urbains courts sont les plus nocifs. La ZFE est une vraie réponse à cette urgence de santé publique.

« Quelle galère pour les artisans : depuis la ZFE, je ne prends plus de chantiers en presqu'île. »

La Métropole a prévu de nombreuses aides pour les pros. Par exemple, si vous troquez votre utilitaire léger Crit'Air 3 et plus pour une version électrique neuve, vous pouvez recevoir jusqu'à 7 000 € de la Métropole + 12 000 à 16 000 € de l'État.



« Comme si tout le monde pouvait changer de voiture... c'est toujours les pauvres qui trinquent ! »

Pour l'instant, seuls 18 000 véhicules Crit'air 5 et non classés sont concernés par la ZFE, soit des voitures ou des motos de 22 ans ou plus. La Métropole a prévu des aides pour celles et ceux qui habitent ou travaillent dans la ZFE : jusqu'à 9 000 € en cumulant avec les aides de l'État, par exemple pour une personne à faibles revenus qui achète un véhicule Crit'Air 1 d'occasion. Il existe aussi une dérogation pour les revenus modestes. La ZFE se déploie progressivement pour laisser le temps aux personnes de changer de véhicules : janvier 2024 : interdiction Crit'Air 4 | janvier 2025 : interdiction Crit'Air 3 | janvier 2028 : interdiction Crit'Air 2.

Pour être en règle

j'achète ma vignette Crit'air, mais pas n'importe où !
Gare aux arnaques : il n'y a qu'un site pour acheter sa vignette à 3,70 €
→ certificat-air.gouv.fr



Pour savoir ce à quoi vous avez droit, prenez rendez-vous avec un conseiller à l'Agence des Mobilités
120 rue Massena à Lyon 6 ou en ligne sur toodego.com/zfe

© Thierry Fournier - Métropole de Lyon



Dossier

PARTAGE de la RUE

Les temps changent, les usages aussi!

67% de l'espace dans les rues est consacré à la voiture, alors qu'elle ne représente plus que 42% de nos déplacements : ça ne vous paraît pas bizarre ? On vous rassure, il ne s'agit pas de passer à zéro, mais de rééquilibrer la donne pour que tout le monde en profite. Pour se déplacer sans stress à pied, en voiture, à vélo, en transports en commun, en fauteuil, avec une poussette ou à 75 ans. Ça nous concerne tous, car nous sommes tour à tour piéton, automobiliste, cycliste, usager TCL. Celles et ceux qui ont 25 ans iront un jour plus lentement avec l'âge ou devront être plus vigilants encore avec de jeunes enfants. Alors pour des rues tranquilles, agréables, circulantes et vraiment partagées, la Métropole investit 340 millions d'euros en 2023.

DES RUES POUR TOUS, c'est complexe mais ça vaut le coup!

Nos façons de nous déplacer ont changé. Pourtant, nos villes ne reflètent pas vraiment cette réalité. Il faut dire que l'on revient de loin! Nos rues ont été pensées, aménagées pour la voiture depuis les années 1950. Entre voies de circulation et places de stationnement, il n'y en a que pour elle ou presque: sur un gâteau de 10 parts, elle en prend 7! Alors, forcément, rétablir l'équilibre prend du temps... mais ça répond à un vrai changement de pratiques.

On se déplace déjà autrement

Elle a longtemps été la reine de la route, mais aujourd'hui, moins de la moitié des déplacements se fait en voiture dans la métropole. Au cœur de l'agglomération, la première façon de bouger, c'est la marche

à pied! La voiture et les transports en commun se partagent la deuxième marche du podium ex aequo. Quant au vélo, c'est un challenger très prometteur, son usage augmente de 25% par an.

35 % de déplacements à pied dans toute la métropole en 2022 (45% à Lyon et Villeurbanne)

42 millions de déplacements à vélo en 2022

10,5 millions de locations de Vélo'v en 2022, un record!

↓ 10 % de déplacements en voiture depuis 2019

90 millions de voyage en tram sur le réseau TCL en 2022

1 foyer sur 3 n'a pas de voiture dans la Métropole en 2022.

Rétablir l'équilibre c'est...

Des trottoirs élargis et démultipliés, des zones de rencontres pour calmer le rythme, des pistes sûres pour rouler à vélo sans stress, des Vélo'v pour tous les profils, de quoi covoiter facilement, de nouvelles lignes de transports en commun...

Une ville cyclable
objectif 2026:

60 000
arceaux vélos

15 000
places vélos sécurisées



30 km/h

C'est la vitesse limite pour rouler en voiture à Lyon et dans 14 autres communes de la métropole. En février, Craponne est venue gonfler les rangs des villes à 30! Fin 2023, elles seront 25.

500
trottoirs abaissés pour les fauteuils et les poussettes

150
trottoirs créés ou élargis

250
nouveaux passages piétons

À chacun son vélo
En 2023 on innove: après les batteries électriques nomades du e-Vélo'v et les free Vélo'v prêtés aux jeunes, cargo Vélo'v débarque en mars.

Plus juste, mais pas que

Ça va peut-être vous étonner mais partager la rue c'est rendre la circulation de tous plus fluide, y compris pour les voitures! Contrairement à une idée répandue, ce n'est pas en rajoutant des voies pour les voitures que l'on résorbe les embouteillages: on crée simplement plus d'entonnnoirs où ça bloque. Résultat: toujours plus d'automobilistes en circulation ou coincés dans les bouchons. Au contraire, on sait maintenant que sur l'équivalent d'une voie réservée aux voitures (soit environ 3 mètres de chaussée) on peut faire passer presque 5 fois plus de personnes en transports en commun, 7 fois plus en vélo et 10 fois plus à pied! Et puis il y a la sécurité. En 2019, 17 piétons ont été tués sur les routes de la métropole. Le plus souvent, ils n'avaient aucune responsabilité dans l'accident. « Notre objectif c'est que

ça n'arrive plus et que les plus vulnérables puissent se déplacer sans crainte », insiste Fabien Bagnon, vice-président Voirie et mobilités actives. La métropole compte 20% de trottoirs non réglementaires ou carrément absents... Partager les rues entre tous les usagers, c'est plus juste! Élargir les trottoirs, allonger la durée des feux, c'est aussi permettre à un fauteuil de rouler sur le trottoir, à un aveugle de traverser, à un papi de se reposer sur son trajet, aux enfants de courir à l'ombre.

Exemples: le boulevard Laurent - Bonnefoy passé à 50 km/h le long du campus de La Doua et du parc de la Feyssine. Tellement plus zen pour les promeneurs et les cyclistes. Au collège Termier, à Lyon 8, une zone de rencontre et des arbres remplacent les places de stationnement.

Les Voies Lyonnaises, c'est un réseau de 12 lignes pour 2026. 250 km de voies cyclables continues, sécurisées et confortables. 40 communes desservies.

Fabien Bagnon,
vice-président
Voirie et mobilités actives

Des rues à vivre

Faciliter les mobilités alternatives c'est aussi un enjeu pour notre santé et notre environnement. **Chaque année en France, la pollution de l'air entraîne 48 000 décès prématurés.** Dans la métropole, le trafic routier y contribue beaucoup : 60 % pour certains gaz à effet de serre ! À l'opposé, les mobilités actives ne polluent pas et font bouger ! Enfin, ne l'oublions pas, une rue, ce n'est pas qu'un enchaînement bien pensé de couloirs de bus, de voies pour les voitures, de pistes cyclables et de trottoirs. C'est aussi un lieu de rencontres qu'il

faut végétaliser et désimperméabiliser pour contrer les îlots de chaleur, aussi bien pour ceux qui y vivent que ceux qui y circulent. On supprime des places de stationnement ? C'est l'occasion de planter des arbustes, d'installer des arceaux vélos, ou des bornes à compost ! « Apaiser un quartier, ce n'est pas renvoyer le trafic ailleurs, c'est changer la façon de se déplacer pour un apaisement global, résume Fabien Bagnon. C'est un cercle vertueux pour la mobilité, la sécurité de nos enfants, le climat et la qualité de vie. »

Apaiser un quartier, ce n'est pas renvoyer le trafic ailleurs.

Fabien Bagnon,
vice-président
Voirie et mobilités actives

On fait comment alors, on vire toutes les voitures ?

Mais non. On limite simplement la place qu'on leur accorde. Une juste place. De cette manière, on rend les alternatives plus efficaces, et donc plus convaincantes pour ceux qui se sentent prêts à laisser parfois la voiture au garage. Aujourd'hui, la grande majorité des déplacements dans la métropole font moins de 3 km. Sur ces petits trajets, c'est facile de remplacer la voiture, surtout si les alternatives sont rapides et pratiques grâce à des voies réservées pour des transports en commun attractifs, des pistes cyclables sans interruption, des trottoirs accessibles et confortables. Ce qui laisse la place – et un trafic plus fluide, vous suivez ? – aux voitures quand elles sont la meilleure solution : quand on va loin, quand il est tôt ou tard, quand on covoiture... À ce propos, vous êtes de plus en plus nombreux à covoiturer : le nombre de trajets partagés ces deux dernières années a été multiplié par 5. Si tous les habitants de la métropole covoituraient une fois par semaine, on réduirait le trafic de 10 % ! Pour faire baisser l'usage de la voiture en solo, la Métropole a créé des voies réservées au covoiturage, mais aussi une plateforme et son appli encovoit-grandlyon.com. Et une prime de 100 € est prévue à partir de mars.

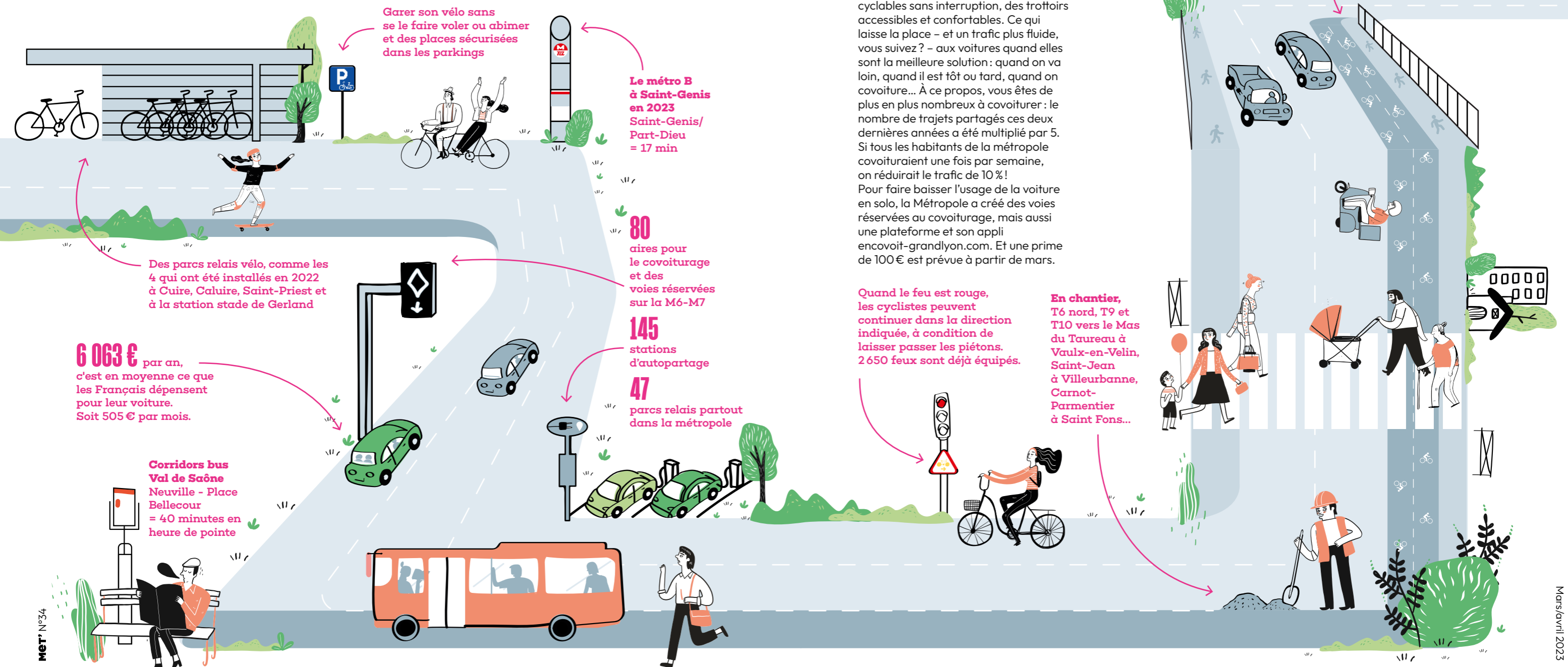
Quand le feu est rouge, les cyclistes peuvent continuer dans la direction indiquée, à condition de laisser passer les piétons. 2 650 feux sont déjà équipés.

En chantier, T6 nord, T9 et T10 vers le Mas du Taureau à Vaulx-en-Velin, Saint-Jean à Villeurbanne, Carnot-Parmentier à Saint Fons...

« Je me suis réconcilié avec les TCL. Les modes de transport se sont diversifiés : tram, métro, bus... j'ai même lu que le tram allait arriver jusqu'au Mas du Taureau »

Le futur aménagement du pont Morant c'est :
→ 37 % pour les voitures
→ 27 % pour le vélo
→ 36 % pour les piétons
Pile la part des usages mesurés en heure de pointe !

Hakim, 46 ans,
Vaulx-en-Velin



Garer son vélo sans se le faire voler ou abimer et des places sécurisées dans les parkings

Le métro B à Saint-Genis en 2023 Saint-Genis/Part-Dieu = 17 min

80 aires pour le covoiturage et des voies réservées sur la M6-M7

145 stations d'autopartage

47 parcs relais partout dans la métropole

Des parcs relais vélo, comme les 4 qui ont été installés en 2022 à Cuire, Caluire, Saint-Priest et à la station stade de Gerland

6 063 € par an, c'est en moyenne ce que les Français dépensent pour leur voiture. Soit 505 € par mois.

Corridors bus Val de Saône Neuville - Place Bellecour = 40 minutes en heure de pointe

SOLIDARITÉS

LA MAISON DES ÉTUDIANTS au cœur du réacteur

Manger bien et à sa faim, ce n'est pas évident quand on est étudiant et qu'on a un petit budget. C'est sans compter sur ces associations qui luttent au quotidien contre la précarité des jeunes. Pour les soutenir, la Métropole anime un lieu moteur : la maison des étudiants (MDE), à Lyon 7.

Stop à la précarité alimentaire

Tous les 15 jours, l'association Étudiants musulmans de France (EMF) distribue 120 paniers alimentaires à la maison des étudiants, 90 rue de Marseille à Lyon 7. Ces colis contiennent 7 kg de pâtes, légumes et autres produits frais, pour un prix symbolique de 3€.

« Les confinements successifs et l'inflation n'ont fait qu'accroître le problème de la précarité alimentaire des étudiants. La situation ne fait que s'aggraver ces dernières années », déplore Ayat, présidente d'EMF Lyon, elle-même étudiante.

Manger mieux sans payer plus

Une autre association, Vrac, lutte d'une autre manière contre la précarité alimentaire. Une fois par mois, elle propose des produits bio et locaux... en vrac ! L'objectif : mieux manger, limiter les emballages et réduire l'empreinte carbone. Le tout à prix coûtant : « Parce que manger sainement et lutter contre le changement climatique, ça devrait être accessible à tout le monde », explique Mariem, de Vrac Université.

180 000

étudiants

vivent dans la métropole de Lyon

1 SUR 4

étudiant

vit sous le seuil de pauvreté

2 500

paniers solidaires

distribués chaque année par l'association EMF Lyon



↑ Anastasiia vient récupérer son panier EMF à la maison des étudiants

© Thierry Fournier - Métropole de Lyon



↑ Un des espaces gratuits de coworking mis à disposition des étudiants à la MDE.

La Métropole soutient les initiatives étudiantes

Si Vrac peut proposer des produits de qualité à prix coûtant, c'est parce qu'elle bénéficie de soutiens financiers solides, comme ceux de la Métropole et de la Ville de Lyon.

72 000 euros pour concrétiser les projets

Les deux collectivités peuvent en effet prendre en charge une partie du budget des associations, via l'appel à projets initiatives étudiantes (apie) par exemple. L'apie, c'est un budget total de 72 000 € par an pour aider les associations à monter des projets qui ont du sens : solidarité, accompagnement des étudiants, féminisme, écologie...

Apie : encore un petit mois pour déposer votre dossier !

L'Appel à projets initiatives étudiantes revient 2 fois par an, au rythme des semestres universitaires. Justement, les candidatures pour la 2^e session 2022/2023 sont ouvertes : vous avez jusqu'au 7 avril pour déposer votre dossier ! La décision finale revient à une commission composée d'élus, de représentants du Crous et des universités de Lyon.



Infos et candidatures

On se retrouve à la maison !

Une fois réservés en ligne, les colis d'EMF et de Vrac sont distribués à la MDE, à deux pas des campus Lyon 2 et Lyon 3. Mais la maison des étudiants n'est pas qu'un lieu de solidarité alimentaire. Pour Ayat d'EMF : « C'est un lieu central pour la vie étudiante, hyperaccessible : ça nous permet de toucher plus de monde. En plus, on peut réserver des salles de réunion et organiser des événements à la MDE. C'est une vraie pépinière qui favorise vraiment le lien, les partenariats et les collabs avec d'autres assos. »

Au quotidien, 60 associations misent sur la MDE pour développer leurs initiatives, avec 450 m² d'espaces gratuits de coworking. Sans oublier tout ce que la MDE propose directement aux étudiants : un accueil physique et des conseils personnalisés, la vente du pass culture (4 spectacles pour 18 €) et un programme de 400 événements toute l'année : cours de langue, de peinture ou de salsa, ateliers CV, ciné-débats, scènes ouvertes...

Rendez-vous à la MDE...

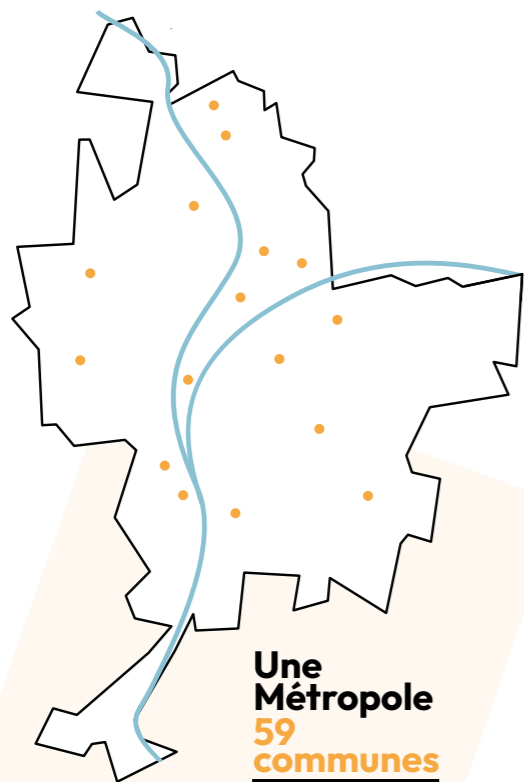
au 90 rue de Marseille, Lyon 7
du lundi au samedi
9h - 12h15 / 13h30 - 17h15

...ou ayez le réflexe LyonCampus

Retrouvez la maison des étudiants en ligne : site web, newsletters, comptes Facebook et Instagram : une vraie mine d'or pour connaître les aides et monter les dossiers, suivre les bons plans étudiants ou ne pas manquer les réservations des paniers solidaires EMF.

→ lyoncampus.com
→ @LyonCampus

Près DE CHEZ VOUS



Couzon-au-Mont-d'Or



BIENVENUE SUR LA VOIE LYONNAISE N°3

900 mètres de piste cyclable à double sens, séparée des voitures pour pédaler le nez au vent sans stress... ça y est, les habitants de **Couzon** profitent de la première portion de la Voie Lyonnaise n°3! Tout un symbole puisqu'il s'agit du premier tronçon aménagé hors du centre de la métropole. Depuis le cœur de Couzon, on roule zen jusqu'à la sortie nord en direction d'Albigny-sur-Saône. Et ce n'est que le début! D'ici 2026, la VL #3 sera la plus longue du territoire avec 57 km entre Quincieux et Genay au nord et Givors au sud.



© Thierry Fournier - Métropole de Lyon



5 km de Voie bleue rénovés



La Voie bleue, c'est une "autoroute à vélos" de 700 km entre le Luxembourg et Lyon. Point noir du trajet, la portion qui relie **Genay et Neuville-sur-Saône** était encore un aménagement provisoire, accessible uniquement en VTT. Depuis fin janvier, la terre battue et les nids de poule ont fait place à une belle piste cyclable en béton antidérapant, durable et résistant aux crues de la Saône. De quoi encourager le tourisme à vélo en direction de Lyon, et apporter plus de confort aux piétons, cyclistes ou personnes en situation de handicap qui l'empruntent au quotidien.

COMPOSTAGE

« Si vous trieux vos déchets, c'est à votre portée! »



Dardilly



Trognons de pommes, épluchures de légumes, marc de café, coquilles d'œufs... Laura et Nathan ne sont pas magiciens et pourtant ils leur donnent une seconde vie! Ce couple de **Dardilly** composte ses déchets alimentaires dans son jardin depuis le mois de septembre, à l'aide d'un composteur individuel fourni gratuitement par la Métropole de Lyon. Gratuitement? Oui! Ces bacs à compost sont fournis sur simple commande en ligne: plus qu'à fixer un rendez-vous pour le

recupérer, avant de le monter soi-même. "Nous produisons un très bon terreau qui ne coûte rien, si ce n'est nos épluchures. Une manière d'éviter qu'elles soient incinérées ou enfouies. Et pour nos enfants de 4 et 2 ans, c'est une sensibilisation au cycle de la vie!", témoigne Nathan. De quoi réduire ses déchets, sans prise de tête? "Absolument. Si vous trieux déjà vos déchets, le compostage est à votre portée!", conclut-il. Depuis l'été 2021, près de 18 500 composteurs ont déjà trouvé preneurs.



© Thierry Fournier - Métropole de Lyon



Gimenez Une cité-jardin d'aujourd'hui



À deux pas du métro La Soie, dix ans après le début des travaux, le **quartier Gimenez à Vaulx-en-Velin** est terminé. Il compte désormais 640 logements pour accueillir jusqu'à 1300 habitants. Pour les petits, direction la nouvelle école primaire et maternelle Katherine-Johnson. Au pied des immeubles, des services s'installent, comme une maison de santé avec kinés, médecins et infirmiers. Ce nouveau quartier a été imaginé en écho aux cités-jardins de la région lyonnaise du début du XX^e siècle.

Vous connaissez peut-être les Cités Tase, qui en sont un bel exemple. Ces lotissements incarnaient déjà à l'époque un idéal d'équilibre entre ville et campagne, des besoins qui n'ont pas changé aujourd'hui ! La cité-jardin contemporaine de Gimenez, c'est des espaces verts, une promenade piétonne, un terrain de pétanque et des jeux pour enfants. Difficile de réaliser qu'elle a été construite à la place d'une ancienne carrière de cailloux !
→ carredesoie.grandlyon.com

J'peux pas, j'ai musée !



Tous les premiers jeudis du mois, le musée des Confluences est ouvert jusqu'à 22 heures. **Concerts, spectacles, projections... une autre façon de découvrir les collections et les expositions. Le 6 avril c'est nocturne de l'ouest : vibrez au son de la cornemuse et de l'accordéon et laissez-vous porter du Mont-Saint-Michel à la pointe du Finistère.**
→ museedesconfluences.fr



© Thierry Fournier - Métropole de Lyon



Rillieux-la-Pape
Sathonay



Plus facile la gare !

Finis le casse-tête à la gare SNCF de **Sathonay-Rillieux** ! La Métropole réaménage le secteur et c'est tous les déplacements autour de la gare qui sont repensés : 170 places de parking, des pistes cyclables et des arceaux pour laisser sa voiture ou son vélo avant de sauter dans le train, aires de dépose-minute, rapprochement de l'arrêt TCL. Et un parvis invitera bientôt les voyageurs à se poser à l'ombre des 60 arbres qui viennent d'être plantés. **Bonne nouvelle : le parking relais actuel reste ouvert pendant les travaux, jusqu'à fin septembre.**

© Thierry Fournier - Métropole de Lyon



Plus sûrs les abords du collège Lassagne



Accidents, frayeurs : il fallait intervenir au collège Lassagne de **Caluire-et-Cuire** ! Désormais, lorsque la sonnerie retentit, les adolescents se réunissent sur un vaste parvis créé par la Métropole. À l'été 2022, les trottoirs permettant d'accéder au collège Lassagne de Caluire-et-Cuire ont été agrandis. L'objectif numéro 1 ? Garantir la sécurité des élèves à proximité du

Caluire-et-Cuire

collège. Dans cette logique, l'abribus a aussi été rapproché de l'entrée et une nouvelle piste cyclable, prioritaire sur les voitures, a été créée. Les différents aménagements ont été pensés pour inciter les automobilistes qui passent par là à ralentir. Cent cinquante élèves ont participé à la réflexion autour du chantier.

« Grâce à 3 heures de bénévolat par mois, je peux manger bio et local. »

Villeurbanne



Demain, l'épicerie coopérative déménage. Après Gerland, elle prend ses quartiers à **Gratte-Ciel à Villeurbanne** mais garde la même recette : des produits bios et locaux à des prix abordables en échange d'un peu de son temps. Les clients-contributeurs peuvent ainsi réaliser des économies de 10 à 30 % par rapport à la grande distribution. S'ils sont déjà près de 900, les cofondateurs espèrent voir leur nombre doubler en s'installant 229 cours Émile-Zola. Grâce au soutien financier de la Métropole, ce déménagement est aussi l'occasion de changer de dimension. L'épicerie devient supermarché et accueille désormais un bar participatif et de nombreux événements culturels. De quoi nourrir le corps et l'esprit !
→ demainsupermarche.org



© Thierry Fournier - Métropole de Lyon



Quel visage pour Saint-Jean ? Donnez votre avis !

Démolitions, réhabilitations et constructions d'immeubles, nouveaux espaces verts, arrivée du tram T9... Dans le quartier **Saint-Jean, à Villeurbanne**, les travaux vont bientôt commencer. L'objectif : désenclaver le quartier et améliorer le quotidien de ses habitants. Pour finir d'aménager toutes ces nouveautés, la Métropole et ses partenaires vous invitent à donner votre avis et à partager vos idées lors de rendez-vous conviviaux. Avec des formats ludiques comme les jeux de l'aménageur prévus en avril !

Rendez-vous à la Maison des services publics
30 rue Saint-Jean
04 78 80 29 82

Bientôt la fin des travaux pour la tour P



© Thierry Fournier - Métropole de Lyon



Un quartier plus aéré, des petits commerces, un nouveau cinéma, des logements anciens qui consomment moins d'énergie... À **Saint-Priest**, les travaux du centre-ville Bellevue, lancés en 2020, avancent bien. Ils s'achèveront en 2030. Une étape importante est franchie, avec la fin de la réhabilitation de la tour P en avril : isolation des façades, reprise d'étanchéité de la toiture, nouveau système de ventilation... Les travaux ont été approuvés par les copropriétaires et subventionnés par la Métropole, l'État et la Ville de Saint-Priest. Une aide permise par le plan de sauvegarde, qui englobe 10 bâtiments du centre-ville à réhabiliter. Destruction d'immeubles, construction d'appartements, relogement des habitants...

Mieux respirer place de la Liberté



Aujourd'hui, la place de la Liberté est un immense parking derrière la mairie de Bron, qui accueille le marché 2 fois par semaine. Résultat : un espace ultra-bétonné, entièrement dédié aux voitures (alors que le parking n'affiche jamais complet), et qui concentre la chaleur en été. Mais bientôt, la place de la Liberté sera un lieu de vie, avec plus de place pour les piétons et les vélos, plus de nature et de commerces... Les travaux ne commenceront pas avant 2025, mais en attendant, vous pouvez contribuer à la transformation de la place. La concertation s'ouvre le 20 mars.

→ jeparticipe.grandlyon.com



Préparer l'arrivée du T10



© Sytral - Ilex

À **Saint-Fons**, la transformation du quartier Carnot / Parmentier est à l'œuvre. Les nouveaux logements visent le confort et la performance énergétique d'un éco-quartier. Ils seront desservis dès 2026 par la ligne de tram T10 qui reliera Lyon Gerland à la Gare de Vénissieux, tout en empruntant la rue Carnot à Saint-Fons.

Pour accompagner ce projet et apaiser le quartier, cette rue centrale sera majoritairement réservée au tram, aux piétons et aux cyclistes. Informez-vous et donnez votre avis en attendant le début des travaux. L'enquête publique est ouverte jusqu'au 14 avril. → t10-sytral.fr

Bassin de l'Yzeron



Stop aux lingettes et aux masques dans les toilettes!

Dans le lit de l'Yzeron, les poissons sont revenus... les lingettes et les masques aussi! On ne le dit jamais assez : ces objets doivent être jetés à la poubelle, et surtout pas dans les toilettes. Sinon? Leur amoncellement dans les canalisations finit par bloquer les évacuations et les installations mécaniques. C'est ce qui était arrivé fin 2021 au ruisseau qui baigne **Francheville et ses alentours**. Des frais pour la collectivité et un casse-tête pour les égoutiers de la Métropole : il a fallu dégager les accès, mais aussi récolter un à un les masques et les lingettes à la surface, pendant six mois. Plus jamais ça!

CONCOURS D'ÉLOQUENCE

La formule qui fait mouche

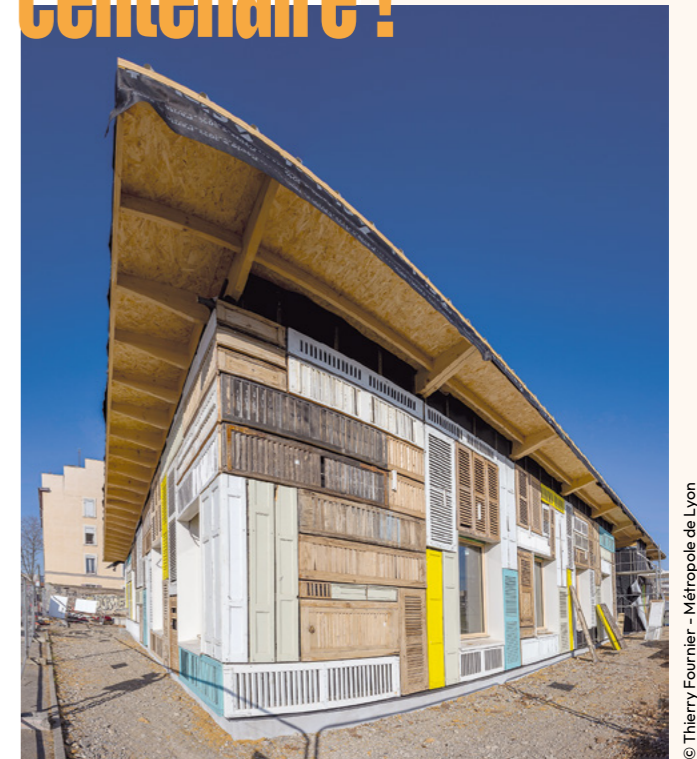
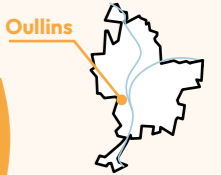


Quand des collégiens s'affrontent dans un concours d'éloquence, ça donne... des battles oratoires qui décoiffent, où l'on défend son point de vue sans rien lâcher. Comme chaque année depuis 2021, les 75 élèves de 3^e du collège Marcel-Pagnol de **Pierre-Bénite** sont en pleine sélection pour les phases finales. Coachés par une prof de français et un comédien, ils et elles développent leur assurance à l'oral : une qualité recherchée dans la vie étudiante et professionnelle. En avril, les 6 finalistes se défieront sur des sujets comme "le savoir est-il source de liberté?" ou "faut-il réaliser ses rêves?". « **Savoir s'exprimer et convaincre, c'est un outil de plus pour réussir** », affirme Didier Soler, le principal du collège.

→ **Girl power 70%** des demi-finalistes sont des filles



Une maison du projet toute neuve... et (en partie) centenaire!



© Thierry Fournier - Métropole de Lyon

Le long du Rhône, à l'est des voies ferrées, le quartier de la Saulaie à **Oullins** - La Mulatière est un quartier populaire historique de la métropole. Mais à terme, le secteur sera réhabilité et mieux connecté au reste de la ville, avec une vraie vie de quartier, des commerces et des emplois, des logements neufs, des espaces verts et des services publics. Pour prendre la mesure du chantier et bien comprendre les différentes étapes, rendez-vous à la maison du projet qui ouvre ses portes près de la gare en mai. Le bâtiment a été imaginé comme un démonstrateur du réemploi. Par exemple, d'anciens volets en bois - certains datant du XIX^e siècle! - sont utilisés pour le bardage extérieur. Et à la fin du chantier, elle pourra être entièrement démontée... Et remontée ailleurs.

DEVOIR DE MÉMOIRE

SUR LES TRACES des enfants d'Izieu

La Métropole de Lyon a accompagné 115 collégiens à la Maison d'Izieu. Une visite pédagogique dans un lieu de mémoire précieux. Un témoignage du génocide juif à une heure de Lyon.

Mercredi 11 janvier 2023, 115 adolescents de huit collèges de la métropole visitent le Mémorial des enfants d'Izieu, dans l'Ain. C'est ici qu'en 1943, les époux Miron et Sabine Zlatin établissent une colonie pour accueillir les enfants juifs réfugiés. Plus d'une centaine d'entre eux passent par cette maison reculée, où ils se croient en sécurité. Le 6 avril 1944, 44 enfants juifs et sept éducateurs sont raflés par les nazis et convoyés vers les camps de la mort, sur ordre de Klaus Barbie. Aucun enfant n'a survécu.

Bien plus qu'un souvenir fugace, une empreinte

« La Seconde Guerre mondiale et la Shoah sont au programme de troisième », explique Marion Chaigne-Legouy, enseignante d'histoire géo au collège Clémenceau à Lyon 7.

« À cet âge, on peut avoir une vision lointaine des choses. Une visite sur place rend les événements plus concrets : les élèves sont dans une source historique et la transmission peut s'opérer. »

Premiers pas au musée. Des photos noir et blanc d'enfants souriants interpellent les élèves. « La Maison d'Izieu est un lieu de martyr, mais c'était aussi un lieu de vie où les enfants vivaient heureux », commente Dominique Vidaud, directeur du Mémorial. « Et en fait, malgré la guerre, ils étaient ensemble » atteste Casimir, un collégien.

« Comme si on était dans leur vie »

Détour par le réfectoire, restauré à l'identique. C'est ici que les enfants étaient en train de prendre leur petit-déjeuner, le premier jour des vacances de Pâques, lorsque les nazis sont entrés. « Par cette porte, précise la guide. Les bols de chocolat fumaient encore. » Au mur et sur les tables, des textes, des lettres, des dessins des enfants d'Izieu. De quoi faire de l'absence une présence. L'émotion est palpable. « 80 ans plus tard on se retrouve à leur place. C'est comme si on était dans leur vie », témoigne Hamza, 14 ans. De retour à la gare Part-Dieu en fin de journée, ces élèves de 3^e sont devenus, à leur tour, des passeurs et des passeuses de mémoire.

Nous comptons sur vous pour transmettre cette mémoire : ne la gardez surtout pas pour vous !

Véronique Moreira
vice-présidente de la Métropole de Lyon au Devoir de mémoire, à l'Éducation et aux Collèges

D'Izieu au Struthof

Dans le cadre de ces voyages mémoire, 192 collégiens partiront au printemps visiter le camp de concentration alsacien de Natzweiler-Struthof, puis le Parlement européen à Strasbourg.



En 1943 les époux Zlatin portent leur choix sur Izieu : un lieu champêtre et reculé. Vue depuis la terrasse où les enfants passaient beaucoup de temps à jouer ou écosser les haricots. ↴



↴ Les élèves retracent les itinéraires de certains enfants sur la base de photos, cartes, bulletins scolaires, archives de la Seconde Guerre mondiale et de la Shoah.



↴ 115 élèves des collèges Brossolette (Oullins), Césaire (Vaulx-en-Velin), Chevreul (Lyon 2), Clémenceau (Lyon 7), Gratte-Ciel (Villeurbanne), Grignard et Longchambon (Lyon 8) et Saint-Denis (Lyon 4) ont participé au voyage mémoire à la Maison d'Izieu.



↴ Au musée : 530 m² de photos, frises, plans et extraits de discours. Sourires d'enfants et tranches de vie simple détonnent avec le sort tragique des résidents.



↴ La Maison d'Izieu a été restaurée avec une attention particulière : rester fidèle au lieu, tel qu'il était en 1944.

Photos © Thierry Fournier - Métropole de Lyon

Mars/avril 2023

ET SI ON SORTAIT

Un printemps à Lugdunum

Prêt à embarquer au temps des Romains ? Extraits choisis d'une programmation printanière :

- vendredi 24 et samedi 25 mars, le musée accueille le salon du livre Antiquité de Lyon, dans le cadre du festival européen latin-grec, en présence de 30 auteurs et autrices. À moins que vous ne préfériez tenter la dictée géante au théâtre antique ?
- vendredi 31 mars, dès 19 heures, prenez-vous pour miss Marple avec le grand jeu de piste organisé au musée, en lien avec Quais du Polar ;
- samedi 1er avril, c'est la Nuit de l'Équinoxe. Observation du ciel, ateliers et conférences sont organisés avec le Club d'astronomie de Lyon Ampère de 14 heures à minuit.

Et jusqu'au 11 juin, vous pouvez encore visiter l'exposition "Spectaculaire!". Autour de cet événement, le théâtre de l'Odéon accueille trois spectacles : Phèdre, Péplum et l'Iliade. Ainsi qu'un cycle de conférences gratuit. Par exemple : "Vivre ses émotions seul ou à plusieurs, est-ce la même chose ?", jeudi 6 avril, à 18 heures.

Lugdunum | Lyon 5
04 72 38 49 30
→ lugdunum.grandlyon.fr



15 mars

Nuits de Fourvière

Mercredi 15 mars, à midi : la billetterie des Nuits est officiellement ouverte. Pomme, Florence Foresti, Zazie, Michel Polnareff, Benjamin Biolay, Hâtez-vous, il n'y en aura pas pour tout le monde !

→ nuitsdefourviere.com

25 mars

En attendant la Coupe du monde de rugby

Du 8 septembre au 28 octobre, les 20 meilleures équipes de rugby débarquent en France pour la Coupe du monde ! Et la plus mythique d'entre elles, les All Blacks, a choisi Lyon pour planter son camp de base. 5 matchs de poule se joueront dans la métropole. Vendredi 24 et samedi 25 mars, la ligue Aura de rugby installe son village place Bellecour pour tout le monde !

Place Bellecour | Lyon 2 | Gratuit



31 mars → 2 avril

Quais du Polar

Sortez vos lunettes noires et votre luminol : l'édition 2023 explore le polar espagnol, le roman d'espionnage et les liens entre roman noir et journalisme. Franck Thilliez, Louise Oligny, Bernard Minier... plus de 120 auteurs et autrices seront de la (murder) party ! La grande librairie du polar prendra ses quartiers au Palais de la Bourse, cœur battant du festival. Idéal pour discuter avec votre auteur préféré et repartir avec une dédicace. À quelques pas de là, l'hôtel de ville accueille la petite librairie du polar : livres d'occasion, affiches, DVD et autres trésors à dénicher. Cette année, la grande enquête vous propose de résoudre un cold case du XIXe siècle. Une affaire non élucidée de l'âge d'or - et trouble - de l'industrie lyonnaise. Départ de la Villa Gillet (Lyon 4) et arrivée à l'hôtel de ville (Lyon 1).

Palais de la Bourse | Lyon 2 | Gratuit
→ quaisdupolar.com



© Thierry Fournier - Métropole de Lyon

6 avril

Assises des quartiers populaires

Du 22 février au 21 mars, les habitants et les associations de quartiers populaires ont partagé leurs idées lors d'ateliers thématiques : emploi, art et culture, santé, services publics... Le résultat de ce travail coopératif sera porté au débat jeudi 6 avril : lors d'une journée intégralement dédiée aux quartiers populaires pour croiser les points de vue ! Les propositions issues de cette démarche serviront de base au prochain contrat de ville métropolitain. Ce document, qui sera signé en 2024, formalisera les actions à mettre en place pour réduire les inégalités sociales entre les territoires.

Transbordeur
Villeurbanne
à partir de 5 euros

2 avril

Polar et gastronomie, la bonne recette

Dégustation de tapas Lyon > Barcelone concoctées par un duo de chefs, rencontre littéraire, visite de l'espace culinaire de la Cité de la Gastronomie... Voilà un événement bien alléchant organisé en lien avec Quais du Polar ! L'occasion de découvrir également les expos "Banquet !" et "Bonnes tables - Belles tables".

Cité internationale de la Gastronomie
Lyon 2 | À partir de 4,50 euros
→ grandlyon.com/cite-gastronomie

27 mars > 7 avril

Quinzaine du climat

Je voudrais végétaliser ma copro, comment ça marche ? Et pour toucher la prime quand on remplace sa vieille cheminée ? Si je me lance dans les travaux de mon appartement, qui peut m'aider à y voir plus clair ? Profitez de votre pause déjeuner pour suivre un ou plusieurs des 15 webinaires climat de la Métropole. Découvrez les outils et services de la Métropole et ses partenaires pour vous aider à passer à l'action.

Gratuit sur inscription
→ demarches.toodego.com/1a-quinzaine-du-climat

SAVE THE DATE

EN BREF

24 février > 31 décembre Musée des Confluences

"Marc Riboud, 100 photographies pour 100 ans" : la nouvelle expo temporaire revisite le monde et les événements majeurs du XXe siècle à travers l'objectif de ce grand photographe-voyageur, né il y a un siècle à Saint-Genis-Laval.
Musée des Confluences | Lyon 2
→ museedesconfluences.fr

24 → 26 mars Salon du randonneur

La rando c'est votre crédo ? Venez rencontrer la Métropole sur son stand : l'occasion de repartir avec les guides d'itinéraires de randonnée et sentiers nature du territoire.
Cité internationale Centre des Congrès
Lyon 6 | 5 euros, gratuit - 12 ans
→ randonnee.org

7 → 9 avril Reperkusound

Neelix, Paula Temple, Vandal... Reperkusound c'est 80 artistes, 5 scènes pour 3 nuits de bon son. Avec une programmation mêlant techno, hardcore, trance, hip hop, dubstep, electro, rave, dub, acid et bass music.
Double Mixte | Villeurbanne |
À partir de 40 euros → reperkusound.com

31 mars → 10 avril Foire de Lyon

Venez nous rencontrer à la Foire de Lyon pour comprendre ce que la Métropole fait pour vous au quotidien. Déambulez parmi les stands, faites de bonnes affaires, dégustez des produits locaux... Le thème cette année ? "La vie en rose !"
Eurexpo | Chassieu | à partir de 5 euros
→ foiredelyon.com

14 mai Convergence vélo

Save the date pour la prochaine édition de Convergence vélo ! Tous en selle, direction la place Bellecour ! Près de 2 000 participants sont attendus pour la grande fête du vélo.
Bellecour | Lyon 2 | Gratuit

du 11 au 21 avril 2023

Vacances Sportives

Vacances sportives
avec la Métropole de Lyon

**ACTIVITÉS
GRATUITES
POUR LES
3 À 18 ANS !**



Renseignements et inscriptions sur
grandlyon.com/vacances-sportives

MÉTROPOLE

GRAND LYON