

LEMAG36

printemps 2023

22

LE MAGAZINE DE VOTRE DÉPARTEMENT

DOSSIER

LE DÉPARTEMENT AGIT POUR MON AUTONOMIE

**UNE COMMUNE,
DES PROJETS**
EN ROUTE POUR ARTHON

**SAVOIR-FAIRE
LOCAL**
DÉCOUVREZ LA VACHE
BRENOUSE

**SUIVEZ
LE GUIDE**
2 NOUVEAUX SITES
POUR LE CLUB



Sommaire

ARRÊT SUR IMAGE	4
PRÈS DE CHEZ VOUS	8
UNE COMMUNE, DES PROJETS	14



16 DOSSIER

Le Département agit pour mon autonomie

L'INDRE ET VOUS	22
SAVOIR-FAIRE LOCAL	26

28 SUIVEZ LE GUIDE

Le Domaine de Poulaines,
Le Musée des Ponts et Chaussées

AGENDA	30
LES COUPS DE CŒUR DU MAG	32



33 L'ENQUÊTE DU MAG

À la recherche des pierres disparues !

VIVEZ L'INDRE	34
EXPRESSION LIBRE	35



Suivez-nous !

Retrouvez les informations de votre Département sur les réseaux sociaux et sur notre site internet indre.fr

MAGAZINE DU DÉPARTEMENT DE L'INDRE

N°22 – Printemps 2023
Trimestriel

Place de la Victoire et des Alliés
CS 20639 - 36020 CHÂTEAUX CEDEX
Tél : 02 54 27 34 36
E-mail : dircom36@indre.fr

Président du Conseil départemental de l'Indre :

Marc Fleuret

Rédacteur en chef : Delphine Raymond, Directrice de Cabinet

Rédaction : Mathieu Allmandet, Maxime Arnulf, Muriel Bonnefond, Delphine Chevalier-Gontier, Danièle Cigale, Jean-François Lacou, Charly Piro, Delphine Raymond, Emma Gony, Leelou Cadiou-Fontaine

Credits Photos/ illustrations : Direction de la communication CD36, Mairie de Mouhet, Equidia, E.Raygasse-SDIS36, MNHN A. Iatzoura, MarcCIOFFI-Architecte, La ferme du Maupas, Thierry Vincent,

Domaine de Poulaines, Association des Amis du Musée de l'Automobile, Stéphane Delétang, Benjamin Steimes - Châteaoux Métropole

Conception et mise en page : Mathieu Allmandet (DirCom CD36)

Impression : Centr'Imprim

Distribution : Adrexo, La Poste/Médiapost

Tirage : 112 500 exemplaires

Dépôt légal : à parution - ISSN : 2555-963X

Parution : Avril 2023





Prendre soin de nos aînés, une priorité

Dans le nouveau numéro du MAG36, vous retrouverez toute l'actualité de votre canton, de votre Département, des informations pratiques et ferez à n'en pas douter de belles découvertes !

Cette édition de printemps met l'accent sur la solidarité et l'autonomie des personnes âgées.

Bien vieillir dans l'Indre en conservant le plus longtemps possible son autonomie, à son domicile, est un des axes majeurs du nouveau schéma gérontologique de l'Indre établi pour la période 2023-2028. Il est le fruit d'un important travail de tous les acteurs mobilisés sur cette thématique. Outre des mesures fortes du schéma, avec notamment une information et un accompagnement renforcés, ce sont les actions réalisées par les associations soutenues par le Département, sur l'ensemble du territoire, que nous avons voulu mettre en avant dans le dossier central.

Bien vieillir se prépare. Chef de file de l'action en faveur des personnes âgées, le Département coordonne et finance les mesures mises en place dans l'Indre pour que chacun puisse vivre bien et plus longtemps à son domicile. La collectivité a développé de nombreux outils pour aider chacun à anticiper son autonomie.

Tout au long des pages et des rubriques, partez à la découverte de la commune d'Arthon, immiscez-vous dans la direction de la culture, du tourisme et du patrimoine, plongez-vous dans l'enquête des pierres disparues, prenez date de la sélection de sorties de l'agenda...

Vivez l'Indre aussi au travers d'événements et de projets innovants ! Parmi eux, la présence de notre département au Salon International de l'Agriculture qui a enregistré une fréquentation record de 614 000 visiteurs ! Une formidable occasion pour l'Indre de faire rayonner son terroir, ses savoir-faire et ses richesses. Un grand bravo à toutes celles et tous ceux qui ont participé au succès de cette édition 2023 avec une très importante fréquentation de notre stand.

Partageons cette ambition de faire de l'Indre un territoire de savoir-faire et de vivre ensemble, un département solidaire, une terre d'inspiration créatrice d'identité et d'ambition.

Bonne lecture !

Marc FLEURET,
Président du Département de l'Indre



@marcfleuret
/FleuretMarc



3 MARS

SALON

L'INDRE DE NOUVEAU PRÉSENT AU SALON DE L'AGRICULTURE

PARIS

Cette année encore, l'Indre s'est déplacé à Paris pour faire découvrir son savoir-faire gastronomique et agricole. 43 producteurs se sont relayés sur le stand de l'Indre en Berry durant 9 jours afin de présenter aux visiteurs les spécialités du terroir. Pour le concours général agricole, quatre producteurs de fromages, cinq viticulteurs et un charcutier ont été primés. Du côté des animaux, nos éleveurs se sont distingués dans les catégories ovins et canins, sans oublier les performances des élèves du lycée Naturapolis.

L'événement



8 JANVIER



SPORT

CROSS DES POMPIERS

VELLES

Les championnats départementaux de Cross-Country organisés par le SDIS36, le Comité de l'Indre d'Athlétisme et le Foyer Rural de Velles ont réuni près de 500 participants sur la ligne de départ. Au terme de cette compétition réunissant plusieurs catégories, des cadets aux vétérans, des places qualificatives étaient en jeu pour les « France » qui se sont déroulés à Reims le 25 mars dernier.

BUDGET

VOTE DU BUDGET PRIMITIF 2023

CHÂTEAUROUX

Le budget primitif du Département de l'Indre s'élève à 277 155 469 €. Il démontre une forte mobilisation autour des solidarités humaines et de l'investissement.

Un budget particulièrement innovant tourné vers l'attractivité et la valorisation du territoire.

16 JANVIER



29 JANVIER



SPORT

HOOKE BERRY, C'EST L'AMÉRIQUE !

VINCENNES

Il l'a voulu, et il l'a eu ! Hooker Berry, le cheval de Michel Aladenise, éleveur à Vicq-Exempt, a remporté le prestigieux Prix d'Amérique à Vincennes le dimanche 29 janvier dernier. Le trotteur âgé de 6 ans a déjoué les pronostics de la foule présente, au terme d'une dernière ligne droite de folie !

2 FÉVRIER



ÉNERGIE

LE COLLÈGE D'ÉCUEILLÉ SE DOTE DE LA GÉOTHERMIE

ÉCUEILLÉ

C'est au collège Calmette-et-Guérin qu'un nouveau système de chauffage par géothermie a été inauguré. Il s'agit du premier établissement du département à se doter de cet équipement. Le Département, soucieux de faire appel à des énergies renouvelables afin de réduire ses émissions de gaz à effet de serre, a investi 454 385 € pour ce projet.

ÉVÉNEMENT

PASSAGE DE LA FLAMME OLYMPIQUE

DÉOLS

Alors que les Jeux Olympiques se profilent, le passage de la flamme se rapproche. Le 3 février se réunissait le comité de pilotage du passage de la flamme olympique dans l'Indre. Bien que le parcours de celle-ci ne sera dévoilé qu'en mai, une première réflexion a été menée sur l'animation des communes traversées et les critères de sélection des 6 porteurs indriens.

3 FÉVRIER



9 FÉVRIER



PRIX

LA STRATÉGIE CLIMAT 36 RÉCOMPENSÉE

PARIS

L'Indre a été mis à l'honneur lors de la remise des prix des acteurs publics. C'est par la démarche Climat36 que l'ADEME, la Préfecture et le Département de l'Indre se sont distingués avec ce prix prestigieux récompensant une action partenariale et innovante pour le territoire. Pour toute information complémentaire, le MAG36 n°21 avait consacré un dossier complet sur Climat36.

11 FÉVRIER



COMPÉTITION

RALLYE SOLIDAIRE
ET ENGAGÉ !

CHÂTEAUX

Le 4L Trophy, c'est une aventure unique dans laquelle plus de mille 4L embarquent du matériel scolaire et humanitaire pour accomplir une mission engagée, auprès de la Croix-Rouge française et de l'association Enfants du désert. Le Département est fier d'avoir accompagné Sébastien Payan et Bastien Manguet, binôme composant l'un des trois équipages indriens, dans leur périple entre France, Espagne et Maroc !

SPORT

LE TIR SPORTIF
INDRIEN EN OR

BUZANÇAIS

Deux médailles d'or en deux semaines, c'est le rythme imposé par Estelle Fauchon, licenciée du club de l'ACS Buzançais Tir Sportif. Après avoir été sacrée championne de France au pistolet de vitesse à Montluçon, la Buzancéenne s'est présentée au Grand Prix de France à Fleury-les-Aubrais, en pleine confiance. Au terme d'une finale disputée, Estelle Fauchon décroche sa deuxième médaille d'or en quelques semaines, un véritable exploit !

18 FÉVRIER



24 FÉVRIER



CÉRÉMONIE

MOTEUR, ACTION,
CLAP !

PARIS

La réalisatrice castelroussine Amélie Bonnin, directrice artistique de la revue la Déferlante, a reçu à l'Olympia le vendredi 24 février, le César du meilleur court-métrage de fiction pour son film « Partir un jour ».

Dans celui-ci, Julien, jeune écrivain exilé à Paris, retourne dans son village d'origine, en Normandie. Un écho à l'histoire de la réalisatrice, qui a quitté Châteauroux après le bac.



LE BLANC

Liaison sécurisée piétons-vélos

Achevée en fin d'année 2022, la liaison sécurisée piétons-vélos du Blanc, surnommée « Chaucidou », donne toute satisfaction aux utilisateurs.

Cette liaison reliant le quartier de la Ville-Haute à la voie verte était dangereuse pour les utilisateurs, qu'ils soient automobilistes, cyclistes ou piétons. La volonté de la municipalité était de sécuriser cet axe emblématique de par sa proximité avec la Brenne et ses activités de nature.

Pour cela, une solution s'inspirant d'un autre Département et favorisant la circulation douce a été imaginée dans le cadre du programme « Petites villes de demain ». Les automobilistes disposent d'une seule voie de circulation, encadrée par deux passages réservés aux cyclistes et aux piétons. Pour Gilles Lherpinière, maire du Blanc, « c'est une bonne chose pour

la sécurité des usagers et son utilisation a été largement adoptée par tout le monde. Nous avons de bons retours et si un autre passage devait être aménagé sur ce même système, je le proposerais ».

Pour cette opération, le Département de l'Indre a pleinement participé à l'élaboration du projet dans la phase de réflexion et a soutenu financièrement l'aménagement à hauteur de 81 739 €, pour un budget total de 272 000 €.





TOURNON-SAINT-MARTIN

Sapeur-pompier, l'engagement au féminin

Plus de 24 % des sapeurs-pompier volontaires de l'Indre sont des femmes. Parmi elles, Séverine Dion, sapeur-pompier volontaire depuis 32 ans à Tournon-Saint-Martin, et ses filles Orlane et Noémie.

Séverine Dion, 48 ans, s'est engagée dans les rangs des sapeurs-pompier volontaires en 1991. Chargée de mission féminisation au Service Départemental d'Incendie et de Secours de l'Indre, la lieutenant partage sa passion pour cet

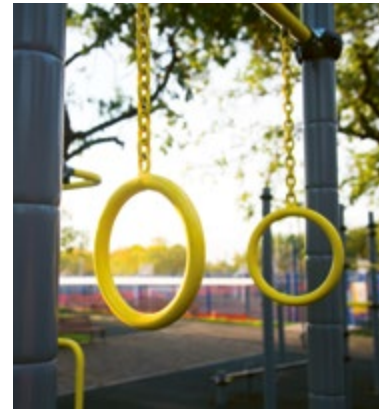
engagement quotidien au service des autres avec deux de ses filles. Sapeur-pompier volontaire depuis 2019, Orlane Dion, 22 ans, est Caporal sapeur-pompier professionnel depuis septembre 2022 à Issoudun. Noémie Dion, 16 ans, est sapeur-pompier volontaire à Tournon-Saint-Martin depuis novembre dernier.

Pourquoi pas vous ? Rejoignez Orlane, Noémie et Séverine. Renseignez-vous au Centre de Secours le plus proche de chez vous ou sur www.sdis36.org

VILLEDIEU-SUR-INDRE

Un dojo rénové pour les 30 ans du Club de Judo !

Les travaux de rénovation et d'agrandissement du dojo de Villedieu-sur-Indre ont démarré depuis le 30 janvier 2023 et devraient se prolonger jusqu'à la rentrée prochaine. La mairie s'étant engagée à effectuer ces travaux pour fêter les 30 ans du Club du Judo, les judokas auront donc à cœur de pratiquer leur sport favori dans un tout nouvel environnement, à savoir des vestiaires complètement réhabilités et la création d'une rampe d'accessibilité pour personne à mobilité réduite. L'opération se chiffrant au total à 450 000 €, le Département de l'Indre versera une subvention au titre du Fonds Départemental des Travaux d'Équipements Sportifs.



AIGURANDE

À fond la forme !

La commune proposera bientôt aux Aigurandais de pratiquer un sport en plein air et en toute liberté, grâce à l'aménagement d'un parcours sportif et d'une aire de jeux. Ils pourront ainsi utiliser une dizaine de structures telles que vélo elliptique, rameur, marcheur, table de ping-pong ou de teqball, le tout situé près du collège Frédéric Chopin. Le Département de l'Indre soutient cette opération au titre du Fonds d'Action Rurale et du Fonds Départemental des Travaux d'Équipements Sportifs à hauteur de 30 280 €.



SAINT-BENOÎT-DU-SAULT

La digue poursuit sa mue

Les travaux se poursuivent sur la digue de Saint-Benoît-du-Sault. Après la découverte de contreforts en maçonnerie à l'intérieur de cet ouvrage classé monument historique, les études et le projet de confortement ont dû être adaptés à la nouvelle configuration de travaux.

Le chantier a pu reprendre mi-février et devrait permettre une remise en circulation fin avril de cet ouvrage, en alternat de circulation.

Ce chantier important de 2,5 M€ qui s'achèvera cette année aura permis de conforter l'ensemble de l'ouvrage.



VICQ-EXEMPLET

La préservation du patrimoine à l'honneur

Située au cœur de Vicq-Exempt, l'église Saint-Martin, bâtie au XII^e siècle, continue d'être rénovée d'année en année. En 2021, un grand projet de rénovation intérieure et extérieure a été lancé. Durant deux ans, les travaux de l'église se sont enchaînés. Les vitraux ont été rénovés et certains remplacés, le chœur et la façade de l'église ont été enduits par l'extérieur, certains mécanismes au niveau des cloches ont été remplacés et enfin la rénovation de la toiture du chœur.

« Après tous ces chantiers, réalisés en collaboration avec le Département de l'Indre et de l'Association Sauvegarde du Patrimoine de Vicq-Exempt, nous avons une nouvelle façade qui fait bien plus rayonner notre place et notre patrimoine culturel au cœur de notre commune. Il nous reste encore quelques travaux à réaliser comme les côtés de l'église, mais le plus important a été réalisé pour sécuriser l'édifice » souligne le Maire, Pascal Couturier.



MONTIERCHAUME

L'église Saint-Maurice continue sa restauration !

L'église Saint-Maurice de Montierchaume est une construction de style roman datant du XII^e siècle dont il ne reste, que le chœur, l'abside et le portail. De gros travaux de réfection eurent lieu aux XVII^e et XIX^e siècles dans la nef, les chapelles et le clocher. En 2022, une contribution a été lancée afin de sauver le vitrail du portail occidental, une superbe rosace, nécessitant de gros travaux de restauration. 2023 sera consacrée à sauvegarder les vitraux restants, fortement endommagés, et restaurer la porte de cet édifice qui fait partie intégrante de l'histoire de la commune.

Dans le cadre du Fonds Patrimoine, le Département de l'Indre financera une partie de ce projet.



PAULNAY

L'église de Paulnay à la recherche d'une nouvelle jeunesse !

Construite au XII^e dans le plus pur style roman poitevin, l'église Saint-Étienne de Paulnay, modeste mais néanmoins chargée d'histoire, est remarquable par sa façade ornée de sculptures et de décors peints qui en font un édifice religieux particulièrement remarquable, classé monument historique depuis 1910.

Mais aujourd'hui, la dégradation importante due à l'humidité des décors peints est préoccupante et nécessite une intervention rapide.

La commune de Paulnay, témoignant d'une volonté de conserver son patrimoine local, a prévu d'importants travaux d'assainissement des murs et la pose de gouttières, conjointement à la restauration de ces fresques historiques, afin que les Paulinois et les touristes aient de nouveau le plaisir d'admirer ces peintures murales qui auront retrouvé leurs couleurs intenses.

Ce projet pourra compter sur l'aide financière du Département.

ORSENNES

Du nouveau pour les cloches de cet édifice

Installées depuis 1847, les différentes sonneries des cloches de l'église Saint-Martin rythment la vie quotidienne des habitants d'Orsennes. Or, depuis peu, la tonalité n'était plus la même. Le coupable ? Un battant métallique suspendu à l'intérieur d'une cloche qui présentait une forte usure et qui fragilisait la cloche au niveau des points de frappe. Son changement était alors inévitable.

Les chaînes qui permettent d'actionner l'ensemble et dont les mailles usées s'étaient fortement allongées jusqu'au risque de rupture ont été également remplacées.

Dans le cadre du Fonds Patrimoine, le Département a accordé une subvention au titre des Objets Mobiliers Non Protégés.



MONTCHEVRIER

Un clocher flambant neuf pour l'église !

Construite au XIII^e siècle, l'église Saint-Martial de Montchevrier se compose d'une nef unique, d'un chœur à chevet plat, d'une belle porte cintrée et de deux chapelles latérales, datant du XV^e siècle. Sa cloche, fondue en 1784, pèse 1 200 livres. Mais le clocher, subissant les outrages du temps, nécessite une grande restauration : travaux de maçonnerie et de menuiserie pour l'escalier et le plancher, et réfection de sa charpente.

Dans le cadre du Fonds Patrimoine, le Conseil départemental soutiendra financièrement ce projet.



MOUHET

Le petit lavoir oublié retrouve de sa superbe

Noyé sous la végétation et oublié depuis plusieurs générations, le petit lavoir de Mouhet vient de refaire peau neuve.

Une fierté pour Jean-Christophe Plantureux, maire de la commune « Ces travaux mettent en valeur un pan de notre patrimoine qui méritait d'être sauvé ; une partie de la maçonnerie provient de pierres que nous avons conservées à la suite de travaux de rénovation d'un pont communal. Avec l'aire de jeux et le terrain de pétanque, le lavoir contribue à l'embellissement du village ».



Logement d'Écuillé

ÉCUEILLÉ, ÉTRECHET

De nouveaux logements en cours de réhabilitation

Situé en centre-bourg, l'immeuble occupé autrefois par une librairie a été racheté par la commune d'Écuillé et sa réhabilitation a débuté en 2022. En plus de l'installation d'un cabinet d'assurance installé en janvier 2023, le reste des travaux prévoit la création d'un T3 et de deux studios, dont un, meublé et équipé par la commune, afin de loger des stagiaires et des apprentis intervenant à l'EPHAD Saint-Joseph ou à l'entreprise CBN. Le Département a octroyé une subvention de 11 240 €

au titre du Fonds Départemental "Une Commune – Un Logement".

Dans le même registre, le Département subventionne la réhabilitation d'un immeuble sur la commune d'Étrechet à hauteur de 3 806 €. Suite à l'acquisition d'une maison d'habitation attenante au cabinet médical existant, le projet est de rénover ce local en maison de santé et d'aménager l'étage, ainsi qu'une grange attenante, en logements destinés aux praticiens et aux étudiants ou stagiaires à venir.



MARTIZAY

Le lavoir s'offre un nouveau souffle

L'un des trois lavoirs de Martizay « le lavoir du bout du pont » vient d'être remis en état. Déjà restauré une première fois à la fin des années 80, ce petit lavoir situé à l'entrée du village nécessitait quelques travaux.

En effet, les inondations successives ont eu raison du mur porteur qui commençait par s'incliner, entraînant avec lui la charpente. Pour remédier à cela, des entreprises locales sont intervenues afin de reconsolider le mur à l'aide de contreforts, reprendre la charpente et restaurer la toiture.

Cette réfection, financée à hauteur de 6 420 € par le Département, contribue à l'embellissement de ce joli village situé sur les bords de la Claise.



ÉCUEILLÉ

Une commune protectrice et sensible à l'environnement !

La politique des Espaces Naturels Sensibles (E.N.S.) a pour objet de mettre en œuvre des actions destinées à préserver des sensibilités écologiques et paysagères, contribuer à la prévention des risques naturels d'inondation de ceux-ci (acquisition, études, aménagements, plan de gestion) et permettre leur accès raisonné au public.

À ce titre, la commune d'Écueillé avait pour projet l'aménagement d'un Espace Naturel Sensible en bordure de

son bourg. Les travaux d'aménagement ont débuté en septembre 2022 et leur montant total s'élevait à 91 887 €. Conformément au règlement du Fonds Départemental des Espaces Naturels Sensibles, le Département a accordé une subvention de 32 972 € pour la réalisation de ce projet et a d'ores déjà procédé à un acompte de 50 %.

PRISSAC, DUNET, LIGNAC

Deux ponts rénovés dans la vallée de l'Anglin

Les deux ponts situés sur la RD32 sur les communes de Lignac, Prissac et Dunet ont été récemment rénovés. Après cinq mois de travaux, ces deux ouvrages éloignés de quelques centaines de mètres ont été élargis et consolidés pour assurer la sécurité des usagers. Une attention particulière a été apportée au projet car ces deux ponts sont localisés dans le périmètre d'un site Natura 2000. Le pont de Vouhet sur l'Anglin est quant à lui situé en périmètre de monument historique. La prise en compte des enjeux environnementaux a notamment conduit le Département à mettre en œuvre un passage à loutres et des nichoirs à chauve-souris. Le coût global de ces travaux s'est élevé à 562 000 €.



INDRE

Transformation du réseau téléphonique

Orange, l'opérateur du réseau cuivre téléphonique servant de support ADSL a annoncé la fermeture de son réseau sur huit communes de l'Indre : Villedieu-sur-Indre, Buzançais, Niherne, Châtillon-sur-Indre, Clion-sur-Indre, Saint-Genou, Mézières-en-Brenne et Vendœuvres. Ces fermetures s'inscrivent dans le grand plan national d'arrêt progressif du réseau cuivre en 2030. Concernant l'Indre, 70 % du territoire est déjà couvert par le très haut débit avec l'objectif d'une couverture complète du territoire prévue en 2025 permettant aux Indriens de bénéficier de la fibre.



En route pour Arthon

Arthon, c'est plus de 1 000 ans d'histoire perpétuée aujourd'hui par de nouveaux projets ambitieux et structurants pour cette commune de l'Indre.

À 15 km au sud de Châteauroux, bordée par les rivières, la Bouzanne et le Creuzançais, entourée par de nombreux étangs et traversée par l'ancienne voie romaine qui reliait Ardentes à Argenton, se trouve la commune d'Arthon qui tire son nom du radical artos, terme celtique désignant l'ours.

Arthon pourrait également avoir le surnom de « commune des châteaux ». Sept châteaux restent sur la commune, dont le château médiéval implanté au cœur du village.

LE SAVIEZ-VOUS ?

Datant de la fin du XI^e ou du début du XII^e siècle, l'église Saint-Martin renferme une histoire originale. En vacances à Arthon en 1947, Line et Claude Malespine, après une visite, ont eu comme projet de décorer les murs de l'église avec une fresque. Après approbation de l'abbé, le peintre parisien, soutenu par l'ensemble des Arthonnais lui ayant fourni des outils, entreprit la création d'une fresque à l'aide de vieilles techniques médiévales.



Entretien avec

Pascale Bavouzet

Maire d'Arthon depuis 2020



Comment accompagnez-vous les commerçants qui souhaitent développer une activité à Arthon ?

Depuis 2020, la boulangerie d'Arthon était fermée suite au départ de l'ancien propriétaire. Il était important que les Arthonnais continuent de bénéficier de ce commerce de proximité essentiel. En mars 2021, un jeune couple habitant dans l'Indre s'est présenté pour reprendre la boulangerie. C'était pour eux un objectif de vie d'ouvrir ce commerce. Nous les avons accompagnés pour la réhabilitation de la boulangerie, que ce soit par la remise aux normes des installations ou l'aménagement de l'habitation située au-dessus du commerce. Depuis son ouverture, la boulangerie a trouvé sa clientèle d'Arthonnais, mais aussi de clients passant par la commune. C'est une vraie réussite d'avoir pu réouvrir ce commerce en travaillant communément avec les futurs propriétaires pour mettre en place les meilleures conditions d'installation.

Pouvez-vous nous parler du projet de réhabilitation du château de la Tremblère ?

Depuis 2002, la commune d'Arthon est propriétaire du château de la Tremblère, dans lequel s'entraînait la Berrichonne de Châteauroux jusqu'en 2022. Après le départ du club de football, nous avons eu une réflexion sur l'utilisation de ce lieu, désormais vacant. Deux solutions s'offraient à nous, soit la revente du château, soit la réhabilitation en un nouveau projet. Nous savons que

les travaux devraient débuter en juin prochain pour se terminer début 2024 afin d'être prêt pour la compétition internationale.

Quel projet sera réalisé pour les écoles d'Arthon et quelle est votre volonté d'avoir un bâtiment à énergie positive ?

Nous avons eu l'idée de rassembler les deux écoles (maternelle et élémentaire) en un seul pôle éducatif au cœur de la commune, à proximité de la salle multi-activités. L'objectif est de limiter les coûts liés à l'entretien et au fonctionnement de ces bâtiments. L'école maternelle est bien trop coûteuse énergiquement et sa réhabilitation serait trop onéreuse par rapport à la création d'un bâtiment neuf. C'est pourquoi, nous allons fusionner ces deux écoles en un seul bâtiment à énergie positive pour créer un vrai lieu éducatif communal auquel sera ajouté le périscolaire, la cantine et une bibliothèque. Le projet est pour le moment ralenti pour permettre la finalisation des travaux de la Tremblère. Dès que ce chantier sera terminé, nous entamerons la fin des travaux de l'école.



Ce nouveau projet (...) pourra accueillir des visiteurs, des séminaires et des mariages

Les Arthonnais sont très attachés à ce patrimoine historique et nous avons fait le choix de transformer le bâtiment en un hôtel. Ce nouveau projet pour la commune comportera 39 chambres, une piscine et pourra accueillir des visiteurs, des séminaires et des mariages. Ce château est pour nous une réelle opportunité pour l'avenir, notamment en vue des Jeux Olympiques en 2024, dont les épreuves de tir se dérouleront dans l'Indre. Concernant la chronologie,



Bien vieillir chez soi et de la manière la plus autonome possible, un souhait auquel nous aspirons pour nous et pour nos proches

46 884 soit 21 % de la population de l'Indre

PERSONNES ÂGÉES DE 60 À 74 ANS

30 560 soit 14 % de la population de l'Indre

PERSONNES ÂGÉES DE 75 ANS ET PLUS

4 737 au 30 septembre 2022

PERSONNES BÉNÉFICIAIRES DE L'ALLOCATION PERSONNALISÉE D'AUTONOMIE

| **2 215** à domicile | **2 522** en établissements

42 M€

POUR L'AMÉLIORATION DU QUOTIDIEN DES PERSONNES ÂGÉES
(BUDGET 2023 DU DÉPARTEMENT)

1 150

AIDES À DOMICILE SALARIÉES





La perte d'autonomie se prévient et se prépare !

Bien vieillir chez soi, c'est continuer à vivre librement malgré les contraintes liées à l'âge, conserver son environnement familial et ses habitudes et c'est aussi préserver son confort émotionnel. Autant de paramètres à prendre en compte pour vivre pleinement cette période de la vie. Le Département est le chef de file de l'action en faveur des personnes âgées. Les aides, services et initiatives qu'il finance, coordonne ou soutient visent à prolonger l'autonomie, favoriser le maintien à domicile et prendre en charge la perte d'autonomie.

Adoptée par l'Assemblée départementale le nouveau schéma gérontologique 2023-2028 est le fruit d'un travail de plusieurs mois, coordonné par le Département, avec l'ensemble des acteurs de la filière gérontologique de l'Indre (professionnels de l'accompagnement, professionnels de santé, institutions, associations représentantes des familles, personnes âgées et leurs aidants.)



DEUX GRANDS DOMAINES D'ACTION ONT ÉTÉ DÉFINIS, ET POUR CHACUN DES AXES D'INTERVENTION :

— LA PRÉVENTION : PERMETTRE À CHACUN DE POUVOIR ANTICIPER SON VIEILLISSEMENT

- ▶ développer des actions de prévention
- ▶ favoriser le repérage des fragilités
- ▶ promouvoir différentes formes d'habitat adapté

— L'ACCOMPAGNEMENT DES PERSONNES EN PERTE D'AUTONOMIE

- ▶ faire évoluer et adapter l'offre d'EHPAD
- ▶ organiser l'offre d'accompagnement à domicile et accompagner son évolution
- ▶ développer l'attractivité des métiers du grand âge
- ▶ prendre en compte les aidants

ON VIT PLUS VIEUX EN FRANCE QU'AILLEURS MAIS PAS NÉCESSAIREMENT EN BONNE SANTÉ

La population française vieillit, comme celle des pays de l'OCDE en général et ce vieillissement va s'accélérer avec l'arrivée des classes nombreuses du baby-boom à l'âge où survient le plus souvent la perte d'autonomie, soit au-delà de 85 ans.

La France comptait 100 centenaires en 1900, 1120 en 1970 ; ils sont actuellement 27 000 et approcheront les 200 000 en 2060.

La perte d'autonomie n'est pas la conséquence inéluctable du vieillissement. Par conséquent, sa prévention est à la fois indispensable, compte tenu de l'évolution démographique attendue, et réalisable.

S'informer, participer et... profiter de moments privilégiés !

De nombreux acteurs (associations, institutions) de l'Indre sont mobilisés pour prévenir la perte d'autonomie et accompagner les personnes à leur domicile et dans leur quotidien. Un panel d'actions et de multiples ateliers se déroulent sur l'ensemble du département : activités physiques adaptées, temps d'échanges, ateliers mémoire, des sorties... le Département est chargé de coordonner ses actions et de permettre leur financement en lien avec l'ensemble des institutions.



Sylvie Étienne

Directrice de Familles Rurales de l'Indre

Familles Rurales organise tout au long de l'année des actions en faveur de la prévention de la perte d'autonomie, et ce sur l'ensemble du département.

Des ateliers santé, sécurité routière, nutrition, mémoire et des activités physiques adaptées.

Toutes ces activités favorisent le lien social.

Ces animations fonctionnent bien, et j'invite les personnes à y participer.

Pour préserver son autonomie, il est indispensable de cumuler une activité physique, une activité intellectuelle et multiplier des liens avec d'autres personnes.

Les aides à domicile ont aussi pour mission d'assurer ce lien social et de mettre en place des gestes et habitudes qui favorisent la stimulation.

**ACTIVITÉ PHYSIQUE + ACTIVITÉ DE
MÉMOIRE + LIEN SOCIAL**

=

**LA RECETTE POUR RESTER EN FORME
ET AUTONOME PLUS LONGTEMPS !**



Carla Gulon

Directrice du service Prévention et Éducation de Familles Rurales

Il est important de prendre en main sa santé à tout âge ! Le passage à la retraite est souvent le bon moment pour organiser des activités qu'il est indispensable de poursuivre le plus longtemps possible.

Chaque année, Familles Rurales adapte son programme d'actions aux besoins. C'est le cas par exemple avec des ateliers numériques, mis en place pendant la période COVID, qui favorisent, via les applications de messagerie vidéo, les liens avec les proches.

Nous organisons également un atelier « des petits maux à écouter » qui invite à réfléchir à son état, dire ce qui ne va pas, quelle est la relation entre le corps et l'esprit, apprendre à s'écouter. Le plus souvent, au cours de ce temps d'échanges, on trouve ensemble des solutions pour remédier à ces maux !

LES AIDES À DOMICILE

Un métier indispensable pour l'aide aux personnes dans les gestes du quotidien

Aujourd'hui, 1 150 aides à domicile dans l'Indre apportent une aide humaine pour réaliser auprès des personnes qui en ont besoin des actes essentiels de la vie quotidienne : s'habiller, assurer les actes d'hygiène, s'alimenter, se mouvoir.



Anthéa Villin

Directrice de l'ADMR (Association Départementale en Milieu Rural) de l'Indre

Nous avons actuellement dans l'ADMR de l'Indre 250 aides à domicile qui interviennent de 7 h à 21 h au domicile des personnes âgées.

Parallèlement, nous mettons le plus souvent possible en place des temps de coordination entre les aides à domicile et les aidants (conjoint, enfant...)

Nous avons aujourd'hui 25 postes d'aide à domicile à pourvoir.

Avec la crise sanitaire, on a assisté à un changement de regard sur ce métier, accompagné par une revalorisation des salaires, une meilleure formation et une amélioration des conditions de travail, mais il reste encore beaucoup à faire.

Depuis quelques années, nous constatons que les personnes sont de plus en plus dépendantes à domicile, un phénomène accentué par la crise COVID. Il est indispensable de créer une passerelle entre le domicile et l'EHPAD, avec des périodes temporaires d'immersion pour dédramatiser l'hébergement en structure.

Aide à domicile, un métier humain, créateur de lien intergénérationnel fondé sur des échanges et des histoires à partager.

LE SAVIEZ-VOUS ?

Le 17 mars 2023 a eu lieu la première journée nationale des aides à domicile.

Le ministère des Solidarités, de l'Autonomie et des Personnes handicapées, en concertation avec l'ensemble des fédérations du secteur, crée le 17 mars une journée nationale des aides à domicile afin de les remercier pour leur engagement et reconnaître la place essentielle qu'ils et elles tiennent dans notre société.



Angélique Bailly

Responsable du service aide à domicile à l'ASMAD (Association de Services pour le Maintien à Domicile)

Nos aides à domicile sont sensibilisées au repérage des fragilités. Pour la personne aidée, c'est important car des axes de travail spécifiques seront mis en place pour pallier ou remédier à sa perte d'autonomie.

Nous avons mis en place un parcours d'intégration pour qu'elles puissent acquérir les bonnes pratiques et organisons régulièrement des ateliers sur la gestion du stress, le renforcement musculaire... Une évolution majeure pour la formation qui prend en compte la difficulté et la pénibilité du métier.

Des dispositifs pour vous accompagner, des interlocuteurs à votre écoute !



Claudette Brialix

Présidente de la Fédération Nationale des Associations et Amis de Personnes Âgées et de leurs Familles (FNAPAEF)

Présidente départementale de Bien Vieillir Ensemble dans l'Indre (BVE36)

Vice-présidente de la Commission des Usagers du Conseil Territorial de Santé

Vice-présidente du Conseil Départemental de la Citoyenneté et de l'Autonomie de l'Indre, représentante des usagers

Le nouveau schéma gérontologique, mis en œuvre par le Département, a ce formidable atout d'être l'aboutissement d'un travail avec l'ensemble des acteurs concernés et les représentants d'usagers.

Sur le maintien à domicile, nous avons la chance dans l'Indre d'avoir des services à domicile gérés par des associations (en France, 75 % de l'aide à domicile dépend d'organismes lucratifs). Néanmoins, ces services sont en tension car malgré les revalorisations salariales, subsistent des difficultés pour recruter.

Il est important que nos concitoyens comprennent que les services à domicile répondent à des cas uniques, à un accompagnement individualisé.

Les usagers que je représente sont toujours en attente de la grande loi Autonomie pour davantage de simplicité dans l'organisation et plus d'efficacité en termes de moyens !

Les personnes âgées sont une composante de la société. Elles ne veulent pas plus, mais méritent ce qui leur est dû. Il ne faut pas opposer les générations les unes aux autres.

APA – Allocation Personnalisée d'Autonomie

Prestation gérée et allouée par le Conseil départemental, ouverte pour toute personne âgée de 60 ans et plus en perte d'autonomie.

Maintien à domicile : adaptation de logements

Le Programme d'Intérêt Général (PIG) permet d'élaborer et de mettre en place un projet d'adaptation et/ou d'accessibilité de votre logement, nécessaire à votre autonomie. Le Département vous accompagne dans la définition de votre projet (évaluation des besoins et programme de travaux) et son financement.

Le CLIC (Centre Local d'Information et de Coordination)

Les solutions d'accompagnement du Département de l'Indre pour le maintien à domicile

Le CLIC est un guichet d'accueil, d'information et de coordination destiné aux retraités, aux personnes âgées et à leur entourage, ainsi qu'aux professionnels. Interlocuteur privilégié pour vous et vos proches pour toutes les questions relatives à votre vie quotidienne, et notamment à l'aide à domicile, la recherche d'une maison de retraite ou d'une structure d'accueil.

+ D'INFOS

•••••

CENTRE LOCAL D'INFORMATION ET DE COORDINATION

02 54 08 37 20 - clic36@indre.fr



Zoom sur la Direction de la Culture, du Tourisme et du Patrimoine

La D.C.T.P. ou Direction de la Culture, du Tourisme et du Patrimoine est le lien entre les différents porteurs de projet, associations ou collectivités, dans ces domaines. Le service assure la gestion des crédits ou fonds sectoriels mis en place et accompagne et soutient dans leurs différentes actions.

Domaines de compétences :

Participation à la conservation et à la restauration du Patrimoine, soutien à l'enseignement et la diffusion de la Musique, de la Danse, faciliter l'accès à la Culture, aide à la diffusion du spectacle vivant, aide aux expositions d'art et d'artisanat d'art, favoriser et soutenir l'animation locale.

LA CULTURE POUR TOUS ET PARTOUT

L'aide à la diffusion du spectacle vivant est un des axes prioritaires de la D.C.T.P. Chaque année, de très nombreuses initiatives, festivals, concerts, pièces de théâtre reçoivent un soutien financier du Département. Ces manifestations, planifiées dans des villes ou dans de petits villages, contribuent à l'animation de notre territoire. Elles participent non seulement à sa qualité de vie, mais également à son attractivité.

Stéphane Chalumeau, Directeur de la Culture, du Tourisme et du Patrimoine, souligne « l'engagement et la qualité

des différents acteurs culturels de l'Indre, qu'il s'agisse d'amateurs ou de professionnels, que l'on parle de musique, de théâtre, de danse, de programmation ou autres. C'est indiscutablement une richesse pour l'Indre. À ce foisonnement artistique s'ajoute un dynamisme associatif remarquable contribuant à une diffusion répartie sur notre territoire. Chaque année, de nombreux Indriens profitent des sorties culturelles, souvent en famille et proches de leur lieu de vie ».



L'ACCÈS DU JEUNE PUBLIC AU SPECTACLE VIVANT

L'accès du jeune public à la Culture est une préoccupation constante et l'importance qu'occupe "Collégiens au théâtre" parmi les différents dispositifs dédiés à cet objectif en est la preuve.

Grâce à cette opération, chaque année, 3 000 collégiens, parfois éloignés des grands lieux de diffusion, accèdent gratuitement (billets et transport) aux programmations d'Équinoxe, Scène Nationale de Châteauroux, du Centre Albert Camus d'Issoudun et du Théâtre Maurice Sand de La Châtre. Cette opération est un élément du parcours de spectateur de l'élève. Elle a notamment pour ambition de

participer à développer sa curiosité, son sens critique et le sensibiliser à la diversité des formes artistiques.

Outre le PASS Culture Collégien qui peut permettre de prolonger cette expérience, le Département a souhaité compléter son programme d'action en direction de ce jeune public par la mise en place, chaque année, d'une dizaine d'ateliers culturels dans les établissements scolaires. Depuis l'origine de ce dispositif, artistes plasticiens, musiciens, comédiens se succèdent pour proposer un éventail le plus large possible. Les retours d'expérience, des intervenants ou des



participants, indiquent la pertinence de l'action.

Le fait que les jeunes Indriens puissent avoir accès à la Culture dans les meilleures conditions possibles et au plus proche de chez eux demeure une volonté forte du Département.



DU SPECTACLE À LA PRATIQUE

Le développement des enseignements artistiques sur notre territoire est également un sujet majeur, notamment le soutien à l'enseignement musical qui bénéficie chaque année de nombreuses aides.

En effet, tous les maillons de la chaîne pédagogique, du Conservatoire à Rayonnement Départemental en passant par la Fédération des Sociétés Musicales de l'Indre, les écoles de Musique et Danse et la vingtaine de sociétés musicales, reçoivent une aide

significative qui contribue au bon maillage du territoire et au maintien d'un enseignement de proximité.

Cette aide se prolonge jusqu'à la participation du Département à l'acquisition, par ces structures éducatives, d'instruments de musique afin de permettre aux élèves de les louer à moindre coût.

« Notre volonté, là encore, est d'éviter au maximum que les coûts liés à une pratique ou à une activité culturelle soient un frein ».



Club DES AMBASSADEURS TOURISTIQUES DE L'INDRE

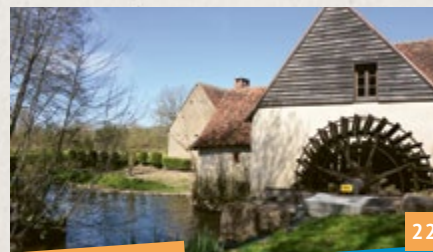
9



10



1



22

REJOIGNEZ LE CLUB !

Le Conseil départemental de l'Indre vous propose de devenir des ambassadeurs de votre département. Le principe est simple : vous bénéficiez d'une place gratuite dans plusieurs sites touristiques si vous êtes accompagnés d'autres visiteurs.

Qui peut obtenir la carte du Club des Ambassadeurs ?

Les habitants de l'Indre (résidence principale ou secondaire, 1 exemplaire par foyer)

La carte est gratuite et valable 1 an, sur la saison touristique.

Comment ça fonctionne ?

La carte permet de bénéficier d'un **accès gratuit aux 24 sites participants**, à condition d'être accompagné(e) d'une ou de plusieurs personnes acquittant son droit d'entrée, même à tarif réduit.

Par exemple, Coralie souhaite faire découvrir la réserve animalière de la Haute-Touche et le Château de Valençay à son petit-fils pendant les vacances de Pâques. Grâce à sa carte du Club des Ambassadeurs de l'Indre, Coralie fera une économie de 28,50 € en ne payant que les entrées de son petit-fils.

Plus de 1 600 Indriens ont déjà rejoint le Club des Ambassadeurs, alors, pourquoi pas vous ?

Faites votre demande sur indre.fr

Sites participants

- 1 Parc et Château de Valençay
- 2 Musée de l'Automobile à Valençay
- 3 Musée du Cirque à Vatan
- 4 Château de Bouges-le-Château
- 5 La Tour Blanche à Issoudun
- 6 Musée du Cuir et du Parchemin à Levroux
- 7 Musée de la Porcelaine à Saint-Genou
- 8 Site de l'Abbaye Notre-Dame à Déols
- 9 Réserve Animalière de la Haute-Touche à Obterre
- 10 Château d'Azay-le-Ferron
- 11 Musée Archéologique à Martizay
- 12 Écomusée de la Brenne au Blanc
- 13 Musée de la Minéralogie à Chaillac
- 14 Musée d'Argentomagus à Saint-Marcel
- 15 Musée de la Chemiserie et de l'Élégance Masculine à Argenton-sur-Creuse
- 16 Musée de la Vallée de la Creuse à Eguzon
- 17 Maison de "Jour de Fête" à Sainte-Sévère-sur-Indre
- 18 Maison des Traditions à Chassignolles
- 19 Musée George Sand et de La Vallée Noire à l'Hôtel de Villaines à La Châtre
- 20 Domaine de George Sand à Nohant-Vic
- 21 Musée des Racines à Thevet-Saint-Julien
- 22 Moulin d'Angibault à Montipouret
- 23 Les Jardins de Poulaines
- 24 Le Musée des Ponts et Chaussées à Guilly

NOU-
VEAU

À découvrir p28-29



UN ÉTÉ RYTHMÉ DU CÔTÉ DE LA PLAINE DES SPORTS !



LA COUPE DE FRANCE DES TERRITOIRES DÉBARQUE À LA PLAINE !

Retenez la date ! Les 8 et 9 juillet, 24 équipes, 12 sélections masculines et 12 sélections féminines, représentant les territoires, s'affronteront pour tenter de décrocher la Coupe de France de beach hand. Adaptée aux différents publics (jeunes, adultes, scolaires, sportifs en situation de handicap...), cette discipline sera véritablement à l'honneur dans le cadre de cet événement spectaculaire et festif.



LE FESTIBEACH REVIENT !

2^e édition pour ce nouvel événement sportif dont le but est de faire découvrir à tous les publics, des plus jeunes aux vétérans, le sport sur sable.

Le Département de l'Indre et neuf fédérations sportives vous donnent ainsi rendez-vous dès le 5 juin et jusqu'au 2 juillet pour découvrir les disciplines suivantes : hand, basket, tennis, volley, rugby, foot, tennis de table et badminton.

Pour lancer les festivités, après France-Suisse en beach soccer lors de la précédente édition, le beach hand devrait être à l'honneur cette année avec deux rencontres (hommes et femmes) opposant la France à l'Allemagne, le week-end du 17 juin. Informations complètes à venir sur indre.fr.

LE NATIONAL BEACH SOCCER S'EMPRE DE NOUVEAU DE LA PLAINE



Après la finale, l'an dernier, la Plaine accueillera du 13 au 16 juillet, les demi-finales du National Beach Soccer. Qui succédera à la Grande-Motte PBS ? Réponse en juillet prochain !

LA PLAINE DES SPORTS SE MODERNISE !



Les premières « briques » des travaux de la Plaine Départementale des sports ont été posées le vendredi 10 février. Les travaux concernent la couverture du terrain de beach et la transformation de la halle attenante en une halle connectée dans laquelle des équipements motorisés adapteront l'espace selon le sport réservé. Inauguration officielle prévue au mois de juin !



LA VACHE BRENNOUSE

Du pis à l'assiette !

Créée en 1996 à Martizay au cœur de la Brenne, la ferme du Maupas a connu un nouvel essor en mai 2019 avec l'arrivée de Vincent Meurgue, jeune agriculteur alors âgé de 21 ans, qui s'est associé à cette occasion, à sa mère Edwige et Étienne, son oncle. Depuis, ils gèrent ce domaine où pâturent, lorsque le temps le permet, 80 vaches laitières de race Prim'Holstein et Montbéliarde.

**La production
de lait à la
ferme du
Maupas :
une histoire
de famille.**

L'exploitation familiale s'est agrandie grâce à l'arrivée de Christophe, et de sa jeune sœur Océane, employée comme apprentie à la ferme venant renforcer l'équipe. Des atouts supplémentaires pour accompagner au mieux les nombreux projets de la ferme du Maupas.

Même si l'activité principale reste la production de lait, les agriculteurs ont développé très vite une unité de transformation performante. Sur les 700 000 litres de lait produits à l'année, 130 000 litres sont transformés en



produits laitiers estampillés "La Vache Brennouse", le restant terminant dans les cuves de la coopérative Agrial.

Une journée type est relativement bien chargée pour la famille. Tous sont polyvalents et bien souvent leurs rôles sont interchangeables. Lorsque Vincent et Edwige fabriquent les yaourts ou les fromages, Christophe et Étienne sont à la traite, tandis qu'Océane accueille et conseille les clients.



Deux maîtres-mots : ultra-frais et ultra-court !

Le magasin à la ferme regorge de bons produits : yaourts natures ou aromatisés, riz au lait, crème fraîche, flan au chocolat...sans oublier les fromages au lait cru. Les deux stars de "La Vache Brennouse" restent le Camembrenne, moulé délicatement à la louche par Edwige, et la tomme de Brenne affinée avec précision par Vincent. Une sacrée gamme de produits de qualité fabriquée de manière traditionnelle et artisanale, garantie sans épaississant, sans colorant, ni conservateur.

La ferme du Maupas commercialise ses produits laitiers en circuit court : en vente directe, sur les marchés (Le Blanc et Mézières-en-Brenne), dans les épiceries de proximité mais aussi à la carte de divers restaurants locaux, et référencés sur le Drive fermier 36.

Avec l'agrandissement de la fromagerie, l'arrivée de nouveaux fromages en fin d'année et le développement de la ferme pédagogique, la ferme du Maupas n'a pas fini de surprendre les visiteurs et sa fidèle clientèle...



Le Berry'Skyr : c'est vache...ment bon !


La ferme s'est lancée dans la production d'un yaourt très tendance, le Skyr, petit dernier dans la gamme de la Vache Brennouse dont la recette provient tout droit des fjords islandais. Avec sa texture très onctueuse, très riche en protéines (2 fois supérieures à un yaourt classique) et appauvrie en matières grasses (moins de 2 %), cette spécialité laitière a conquis nos papilles ! Véritable alliée santé et minceur, le Berry'Skyr est à déguster sans modération à tout moment de la journée.



+ D'INFOS

La ferme du Maupas
36220 Martizay

 [LavachebrennouseFermeduMaupas](https://www.facebook.com/LavachebrennouseFermeduMaupas)

 [@ferme_du_maupas](https://www.instagram.com/ferme_du_maupas)

LE DOMAINE DE POULAINES

23^e partenaire du Club des Ambassadeurs touristiques de l'Indre, le domaine de Poulaines, situé aux portes de Valençay est un havre de tranquillité. Sur près de 5 hectares s'étendent un jardin imaginé de toutes pièces par la propriétaire des lieux, Valérie Esnault, et un splendide parc comprenant un arboretum avec plus de 300 espèces différentes, pour certaines très rares.

Imaginé comme un tableau vivant, ce résultat est la concrétisation de plus de 30 ans de labeur. Après un premier label « Jardin remarquable », en 2014, c'est de nouveau la consécration en 2022 où les deux gîtes du domaine ont reçu l'appellation « Clef Verte France », qui récompense les hébergements touristiques engagés dans une démarche environnementale performante, continue et dynamique.

« J'attache une importance fondamentale à la notion "de travailler ensemble" afin d'accroître le plus de liens possibles entre les divers sites touristiques de la région, les producteurs et restaurateurs locaux. L'attractivité de notre territoire en dépend. Il m'apparaît donc essentiel d'ouvrir de nouveaux hébergements. D'ailleurs, depuis début avril, une suite d'hôtes située à l'étage est ouverte. Une immersion totale et dépaysante dans un manoir Renaissance » explique l'intarissable propriétaire.

« La saison culturelle 2023 offre deux

événements exceptionnels ! Tout d'abord, du 2 au 4 juin, avec les Rendez-vous aux Jardins sur le thème « les musiques au jardin ». À l'occasion, nous présenterons avec Michel Carlier, photographe berrichon, une exposition de photos d'oiseaux du Berry où le public pourra entendre leur chant. Cette exposition deviendra permanente et sera adaptée aux personnes en situation de handicap : déficience visuelle et handicap mental.

Samedi 26 août nous proposerons une ouverture nocturne du domaine suivie d'un pique-nique familial et d'un concert au manoir par l'ensemble la Réveuse "Le Concert des Oiseaux". Deux beaux projets qui me tiennent à cœur.

J'ai souhaité rejoindre le Club des Ambassadeurs, car c'est donner envie par la gratuité d'aller découvrir des lieux que l'on ne connaît pas ».



+ D'INFOS

DOMAINE DE POULAINES

06 73 01 15 23
domaine-
poulaines.com

Ouverture 26 avril

2 nouveaux membres viennent de rejoindre le Club des Ambassadeurs touristiques de l'Indre !

Tout d'abord, le Domaine de Poulaines et son incroyable parc, qui avait fait l'objet d'un reportage dans un précédent numéro, puis le Musée des Ponts et Chaussées, à Guilly, avec son étonnante collection d'engins de travaux.

Bienvenue à ces deux partenaires qui mettent en valeur notre territoire.

LE MUSÉE DES PONTS ET CHAUSSÉES

Ouvert en 2010 à l'initiative de la Fédération Nationale des Associations Sportives, Culturelles et d'Entraide (FNASCE), le domaine de La Chesnaye à Guilly abrite le seul musée en France dédié aux Ponts et Chaussées, qui fut la propriété d'un certain Ferdinand de Lesseps...

Visite guidée chez le 24^e partenaire du Club des Ambassadeurs.

Un hôte prestigieux

Quand on évoque Ferdinand de Lesseps, on pense tout d'abord à la construction du canal de Suez et de Panama, qui furent des réalisations exceptionnelles. Mais alors, quels sont ses liens avec l'Indre ?

L'explication est des plus simple. Sa belle-mère, madame Delamalle, qui était propriétaire de terres agricoles dans le département, souhaitait en acquérir de nouvelles, dans le but de moderniser l'agriculture et l'élevage. C'est donc son gendre qui a eu pour mission de faire construire en 1851, avec l'aide de deux architectes, une ferme modèle sur le domaine de La Chesnaye, ferme qui fut primée, lors de l'Exposition universelle de Paris en 1855, pour son modernisme.

Quant à l'ancien pavillon de chasse, ayant appartenu à Agnès Sorel,



favorite du roi Charles VII, Ferdinand de Lesseps le fit restaurer pour en faire un château, aujourd'hui détruit, dans lequel il s'éteignit en 1894.

Labelisée « Maison des Illustres » en 2015, la ferme abrite aujourd'hui une exposition consacrée à son célèbre propriétaire, mais aussi le Musée des Ponts et Chaussées, qui n'aurait pas déplu à l'ingénieur Lesseps.

De drôles de machines

Ce musée présente l'histoire des métiers et des hommes de la plus vieille administration française qui ont façonné et aménagé le territoire, tel que nous le connaissons aujourd'hui : routes, ponts, canaux, phares, chemin de fer, panneaux de signalisation, ingénieurs, topographes, urbanistes, ... en bref, tout ce qui est du ressort de ce que l'on appelait auparavant l'Équipement.

Géré par des bénévoles qui se donnent pour mission de sauver de la casse et restaurer les anciens véhicules et engins, il faut compter plus de 2 heures de visite pour faire le tour de ces machines spectaculaires :

défectographes, goudronneuses, chasse-neige à turbine, niveleuses, rouleaux compresseurs, ...

Au total, ce sont plus de 3 000 documents et 2 900 objets, outils ou engins qui sont inventoriés, dont certains qui n'ont été fabriqués qu'en un seul exemplaire.

En témoigne Alexandra R., agent d'accueil au musée « *Il me tient à cœur de faire découvrir le musée et son domaine. Nous serons ouverts du 5 avril jusqu'au 1^{er} week-end d'octobre ; une exposition permanente sur le thème de "L'œuvre et la vie de Ferdinand de Lesseps" verra le jour cet été. C'est avec plaisir que nous attendons les visiteurs !* »



+ D'INFOS



MUSÉE DES
PONTS ET
CHAUSSÉES

09 75 97 89 11
museedesponts.fr

Ouverture 5 avril





VISITES

OPÉRATION DE FERME EN FERME

INDRE

29 ET 30 AVRIL

Chaque année, le dernier week-end d'avril, la Fédération Régionale des CIVAM (Centres d'Initiatives pour Valoriser l'Agriculture et le Milieu rural) met en place l'opération "De ferme en ferme" afin de promouvoir l'agriculture durable et instaurer un espace de dialogue entre producteurs et citoyens. Ainsi, les 29 et 30 avril prochains, 17 fermes de l'Indre ouvriront leurs portes au grand public dans une démarche pédagogique et faire découvrir leurs savoir-faire et leurs activités. Visites guidées, animations et dégustations diverses et gratuites, de quoi passer un agréable week-end convivial et éducatif.

► Infos : www.defermeenferme.com



FOIRE

FOIRE AUX ÂNES

POULAINES

9 AVRIL

La Foire aux ânes, véritable institution à Poulaines, se déroulera le dimanche 9 avril et accueillera des ânes venus de toute la France, qui seront bichonnés et admirés...

De nombreuses animations seront proposées aux visiteurs ; épreuves pour départager les ânes, balades en calèche, Fanfare, repas festif, Marché des Produits Locaux et Grande Brocante.

► Infos : anepoulaines36@orange.fr



CONCERT

FESTIVAL DE LA VOIX

INDRE

12 AU 14 MAI

Le 18^e Festival de la Voix de Châteauroux aura lieu les 12, 13 et 14 mai prochains. Chaque année, au cœur du printemps, les voix se déploient à Châteauroux et à ses alentours, enchantant le Berry. Cette année, 10 concert'IN, 14 ateliers et 28 ensembles pour 43 concert'OFF prennent part à cette programmation !

► Infos : www.festivaldelavoixchateauroux.fr

SALON

L'ENVOLÉE DES LIVRES

CHÂTEAURoux

29 ET 30 AVRIL

► Infos : 06 24 47 49 52

ANIMATIONS

VEHICULES DE COLLECTION

VALENÇAY

1ER MAI

► Infos : 06 31 36 10 63

RANDONNÉE

RANDONNÉE SEMI-NOCTURNE

POULIGNY-SAINT-PIERRE

6 MAI

► Infos : 06 08 26 83 73

EXPOSITION

FOIRE EXPO

CHÂTEAURoux

24 AU 29 MAI

► Infos : 02 54 34 24 04



ARTS DE LA RUE

FÊTE DE LA TOUR BLANCHE

ISSOUDUN

18 AU 21 MAI

Les Fêtes de la Tour Blanche, rendez-vous incontournable des Arts de la Rue, auront lieu à Issoudun à partir du 18 mai. Au pied du donjon – qui accueillit peut-être des troubadours de la suite de Richard Cœur de Lion – et dans toute la ville, vous découvrirez des artistes d'aujourd'hui. Plus de 100 compagnies, françaises et européennes, ont déjà été accueillies depuis 1999.

Des milliers de spectateurs, de sourires, d'émotions, pour un rendez-vous populaire, festif, culturel et gratuit. Les Fêtes de la Tour Blanche, une manière de faire vivre le patrimoine avec son temps et de jouer avec la ville !

► Infos : www.fetesdelatourblanche.org



SALON

CHAPITRE NATURE

ARGENTON-SUR-CREUSE

26 AU 28 MAI

Le Festival Chapitre Nature est un événement d'écologie populaire, festif et atypique qui, se déroulera à Argenton-sur-Creuse le week-end de Pentecôte. Organisé par la Ligue de l'Enseignement de l'Indre, il se décline sur plusieurs sites et proposera des lectures en plein air, des ateliers, des animations, des sorties nature, des concerts.

► Infos : www.chapitrenature.fr



EXPOSITION

FESTIVAL DU POLAR

MONTGIVRAY

4 JUIN

La 3^e édition du Salon du Polar aura lieu dans la salle des fêtes de Montgivray, le dimanche 4 juin prochain. Le public pourra retrouver ses auteurs préférés, mais également en découvrir de nouveaux, des écrivains prêts à échanger autour de leur passion avec des séances de dédicaces. Entrée libre. Restauration et buvette sur place.

► Infos : polarenavalleenoire36@outlook.fr

MEETING

MODÉLISME AÉRIEN

SAINT-MAUR

3 ET 4 JUIN

► Infos : 06 77 38 54 16

MUSIQUE

FESTIVAL CHOPIN

LA CHÂTRE

3 JUIN AU 26 JUILLET

► Infos : 02 54 48 46 40

MEETING

AUTO RÉTROSPORT

LA CHÂTRE

10 ET 11 JUIN

► Infos : 06 08 26 65 81

Vous cherchez d'autres idées de sorties ?

Rendez-vous sur www.36sorties.fr





L'ESPACE GAME D'ISSOUDUN VOUS ACCUEILLE !

Attirée depuis toujours par l'univers du jeu, Sarah Lefort vient d'ouvrir un Escape Game à Issoudun. Premier objectif : un grand jeu en extérieur pour faire découvrir le patrimoine de la ville ; "La Tour des secrets", clin d'œil à la Tour Blanche, monument emblématique d'Issoudun, et à la pièce du jeu d'échecs.



DES VOITURES DE LÉGENDE !

VALENÇAY

JUSQU'AU 5 NOVEMBRE

Le Musée de l'Automobile de Valençay vient d'ouvrir et propose au public, jusqu'au 5 novembre prochain, une toute nouvelle exposition temporaire sur le thème « Les Populaires des années 1960/1970 ». Vous êtes invités à venir admirer une quinzaine de nouveaux véhicules : 2CV Citroën, Renault 4, Fiat 500, Peugeot 404... et bien d'autres !

Une belle opportunité pour toute la famille, petits et grands, amateurs ou non-initiés, de (re)découvrir les belles mécaniques de ces années-là.

Informations : www.musee-auto-valencay.fr



LA FÊTE MÉDIÉVALE

SARZAY

6 ET 7 MAI

L'association Genz d'Armes 1415 et le château de Sarzay vous proposent de vivre une expérience unique. Samedi 6 et dimanche 7 mai prochains, de 10 h à 18 h. Plusieurs dizaines de personnes en costumes du début du XV^e siècle vous accompagneront au sein du château de Sarzay pour vous faire découvrir toutes les anecdotes de cette période : guerre de Cent Ans, vie quotidienne, cuisine, armement, démonstrations de combat, vie religieuse..., le Moyen Âge n'aura plus de secrets pour vous !



12^e RANDO CLASSIC DES 2 VALLÉES

L'association Team Bethenet organise, dimanche 30 avril, la 12^e édition de la Rando Classic des deux Vallées, le long de la Vallée des Peintres, parcourue par la Creuse et la Sédelle, et dans les Gorges de la Gargillesse. Du lac d'Éguzon en passant par Gargillesse, cette nouvelle édition vous promet cinq randonnées avec de superbes panoramas.



À la recherche des pierres disparues !



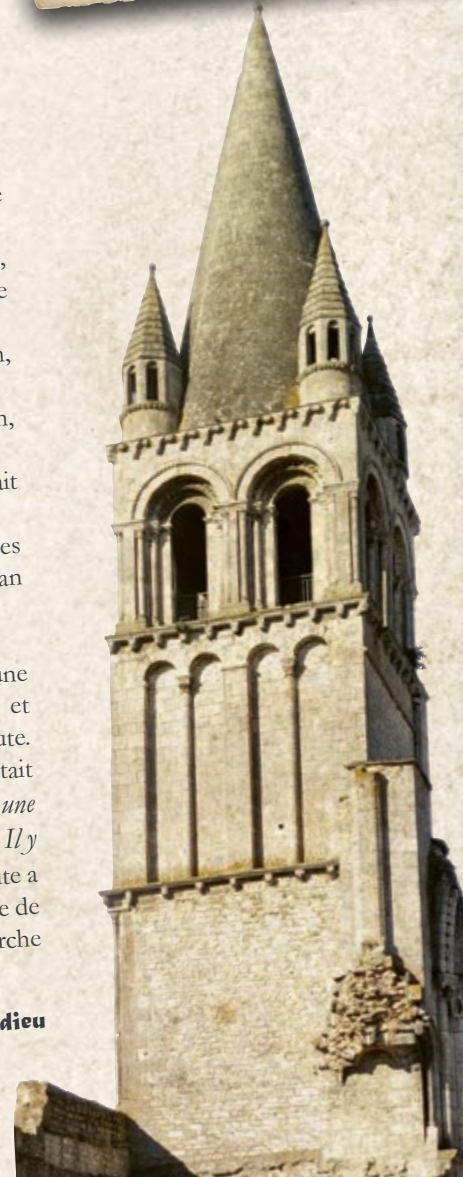
Si j'étais Troubadour j'aurais chanté en balade sa triste histoire, mais n'étant qu'une simple enquêtrice à la recherche de pierres disparues, je vais de ce pas vous conter le sombre destin de cette grande Dame, sortie du fond des âges, l'Abbaye de Déols !

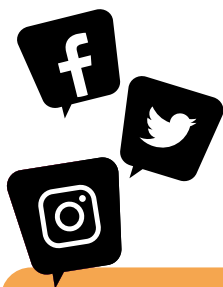
Fondée en septembre 917 par le Prince de Déols, Ebbe Le Noble, elle est placée sous l'autorité directe du pape devenant rapidement la plus puissante abbatale du Berry et une des plus importantes de France. En l'an 1115 sous sa dépendance : 162 églises et prieurés s'étendent de la Côte Atlantique à l'Allier. Période florissante qui perdura jusqu'au XIV^e siècle, mais les guerres de religions eurent raison de sa prospérité. Traversant la Guerre de Cent Ans sans trop de dommages, en 1569, l'arrivée des protestants lui valu l'incendie de l'église et le saccage du monastère, signant le début de sa descente aux enfers. En mars 1638, l'Abbaye sera sécularisée, jetée en pâture au domaine public, au profit du Prince de Condé qui la transforma en carrières : 65 milles tonnes de pierre de taille à disposition ! Il faut relever le Duché de Châteauroux ! Ses domaines détruits ou endommagés ont alors utilisé ces pierres pour construire maisons, fermes, moulins et routes :

- une maison du Pont Perrin a décoré le fronton de sa porte d'entrée ainsi que le tour d'une fenêtre avec des pierres récupérées,
- des blocs, retrouvés en 1892, représentant des personnages attablés, provenant probablement du portail occidental du narthex, utilisés comme pierre de fondation d'un vieux moulin à vent à Brion,
- un chapiteau représentant deux sirènes a été extrait de la façade d'une maison, rue Voltaire à Déols,
- un gisant représentant un abbé, retrouvé en 1886 dans la cave d'une maison, Rue de l'Abbaye à Déols,
- le Christ en majesté, morceau du tympan du portail latéral nord, a été extrait de la clôture du jardin aux Cordeliers à Châteauroux,
- 1750, des pierres sont utilisées pour la construction du couvent des religieuses de la congrégation de Notre-Dame de Saint-Augustin, aujourd'hui le Lycée Jean Giraudoux,
- 1751, construction du Pont Neuf entre Déols et Châteauroux.

Le seul clocher restant, sur 7, ne doit son existence qu'à la construction d'une voie routière Déols - Bourges, en 1768, et à la nécessité pour les Ponts et Chaussées, de l'utiliser comme point d'alignement afin d'établir l'axe de la route. Ce démantèlement aurait pu perdurer si un certain Prosper Mérimée ne s'était intéressé à ce dernier vestige, lors de son passage à Déols en 1843 : « *Il y a là une très belle tour romane et quelques débris d'église qui font regretter la perte du reste. Il y aurait quelques petites réparations à y faire, dont il faudra nous charger...* ». Le site a été classé au titre des Monuments Historiques en 1862, point final du calvaire de cette Dame d'un autre âge et le début de fouilles archéologiques, à la recherche de nouvelles pierres disparues !

Denise de Bourgdieu





CELA SE PASSE SUR — les réseaux —

11 mars



@indre36

👍 131 likes 💬 2 commentaires

Le Conseil départemental des collégiens (#CODECOL) s'est réuni ce samedi 11 mars à l'Hôtel du Département.

Après avoir participé à la Cérémonie d'hommage aux victimes du terrorisme, les collégiens ont travaillé en commissions avec des élus et des agents du Département de l'Indre ainsi que des Sapeurs-pompiers de l'Indre autour de différentes thématiques : citoyenneté, sécurité, sport, culture et environnement.

De beaux projets à venir, portés par des jeunes de l'Indre !

**Vous aussi postez vos photos
avec le hashtag**

#INDRE

13 mars



@chateauxethistoire

👍 1 442 likes 💬 12 commentaires

Château Guillaume (Indre) | Bâti par Guillaume X, duc d'Aquitaine et père de la célèbre Aliénor, le donjon du @chateauguillaumealienor est agrandi au XIIIe siècle avant d'être l'un des nombreux monuments démantelés par Richelieu.

Au XIXe siècle, cet impressionnant #chateau du Berry est sauvé et reconstruit par un disciple du grand Viollet-le-Duc : une belle renaissance ! #ChateauGuillaume #Indre

9 mars



@marilchain

👍 20 likes 💬 1 commentaire

Dans la douce lumière du soir...

#brenne #indre #pnrbrenne #centrevaleloire #regioncentrevaleloire #inspirationdumoment #loirevalleytourism #regioncentrevaleloire

2023, l'Indre sur tous les fronts

Dans un contexte qui reste marqué par une grande incertitude, notre rôle au sein de la collectivité départementale est bien de rassurer. Nous nous y employons avec des mesures pour protéger les Indriens tout en gardant le cap d'une vision optimiste pour notre département.

Aussi, partout où nous le pourrons, le Département répondra présent.

Notre budget 2023 est en hausse de plus de 8 millions d'euros par rapport à l'année passée et se traduit par une hausse significative de l'investissement et une augmentation de l'enveloppe dédiée aux solidarités.

Engagé vers l'accompagnement de nos concitoyens qui en ont besoin, le Département est protecteur.

Le secteur de l'enfance et de la famille est l'objet de toute notre attention en matière de protection des plus jeunes et d'accompagnement à la parentalité.

En partenariat avec nos associations, les actions collectives de prévention et les aides psychologiques à destination des jeunes, sont renforcées.

Protecteur envers les familles, le Département l'est aussi en n'augmentant pas les factures de restauration scolaire de nos collégiens.

Dans le domaine du grand âge et de l'accompagnement à la prévention et à la perte d'autonomie, nous avons adopté le nouveau schéma gérontologique départemental pour

la période 2023-2028. Il est le fruit d'un important travail mené avec l'ensemble de nos partenaires et des représentants d'usagers.

Dans le secteur de l'insertion, la création d'une nouvelle cellule d'accompagnement personnalisé pour le retour à l'emploi est une nouvelle action concrète.

Avec conviction, nous nous sommes engagés dans la lutte contre la désertification médicale avec de nouvelles mesures pour attirer les professionnels de santé.

Côté investissements, notre promesse sera, cette année, encore tenue avec plus de 100 millions d'euros de travaux générés par et grâce à nos actions notamment en faveur de l'aménagement du territoire : routes départementales et ouvrages d'art, bâtiments et collèges. Dans le même temps, démarre un important programme de travaux pour augmenter l'efficacité énergétique ainsi que la modernisation de nos services de restauration.

Sur l'aménagement numérique de l'Indre, en prenant en compte le déploiement en cours sur Châteauroux, ce sont près de 80 % des Indriens qui peuvent aujourd'hui se raccorder à la fibre.

Une enveloppe d'1,6 million d'euros est dédiée au SDIS cette année pour la rénovation des centres et à la modernisation du matériel roulant.

Tout au long de 2023, le Département sera aux côtés de communes et des associations avec une augmentation des fonds qui leur sont dédiés et la mise en place de deux nouvelles aides : l'une concerne l'acquisition de récupérateurs d'eau, l'autre le verdissement des cours d'école.

Ces décisions budgétaires, nous les portons avec la fierté et responsabilité. Elles traduisent la mise en œuvre cohérente d'un projet global, volontaire et optimiste pour l'Indre et ses habitants. Elles s'inscrivent aussi dans notre ambition de faire rayonner l'Indre grâce à de grands événements (ce fut le cas le mois dernier au Salon International de l'Agriculture) et grâce à des idées novatrices (l'Indre a été récompensé au grand prix des acteurs publics pour la stratégie Climat 36).

Le groupe des élus de la Majorité départementale : Gil AVÉROUS, Nadine BELLUROT, Régis BLANCHET, Gérard BLONDEAU, Gilles CARANTON, Nathalie CORBEAU, François DAUGERON, Claude DOUCET, Mireille DUVOUX, Marc FLEURET, Virginie FONTAINE, Nolwenn FORTUIT, Jean-Yves HUGON, Imane JBARA-SOUNNI, Lydie LACOU, Gérard MAYAUD, Frédérique MERIAUDEAU, Philippe MÉTIVIER, Chantal MONJOINT, Florence PETIPEZ, Christian ROBERT, Michèle SELLERON

L'avenir attendra

Le budget 2023 présenté par la majorité témoigne d'un manque préoccupant de vision et confiance dans l'avenir de l'Indre. En effet, pour la deuxième année consécutive, les investissements prévus (autorisations de programme) sont en baisse : 37,7 millions d'euros en 2023 contre 47,2 en 2022 et 67,5 en 2021. Les marges de manœuvre existent pourtant :

l'excédent budgétaire dégagé sur le fonctionnement culminera à environ 25 millions en 2023 (23,9 en 2022, 21,5 en 2021). Ce ne sont pas les moyens qui manquent, mais les idées. L'Indre mérite plus d'ambition pour les solidarités, pour l'adaptation au changement climatique, pour résorber les déserts médicaux... Dommage !

Le groupe des élus de la Gauche Républicaine, Socialiste et Écologiste: François AVISSEAU, Lucie BARBIER, Michel BOUGAULT, Anne-Claude MOISAN-LEFEBVRE

Club DES AMBASSADEURS TOURISTIQUES DE L'INDRE

Rejoignez
le Club

2023
2024



24

SITES PARTENAIRES
AVEC UN ACCÈS GRATUIT

Renseignements et conditions
sur www.indre.fr
Tél. 02 54 08 36 92



BERRY
PROVINCE