

MARS 2022 #4

COMMUN-E

JOURNAL INTERNE **DES AGENT-ES**
DE LA VILLE DE GENNEVILLIERS

VIS MA
VIE

Martine
à la cantine...

P.12-13

AGENT
DOUBLE

... et **Mario**
au micro

P.15

DIDIER RENARD
RESPONSABLE DU SERVICE
RADIOLOGIE ET CHEF
DU CENTRE DE VACCINATION



L'humain fait LA FORCE

Elles/ils arrivent

Laetitia Comolet Tirman, responsable médiathèques, DCJ.

Lisa Arlando, responsable inventaire du patrimoine biodiversité et gestion écologique, espaces verts, DE.

Muhamadu Bahagat, Ebrima Kabba, Alhousseynou Doucoure, Abdoulaye Kebe, techniciens de surface, Gennevilliers propreté, DE.

Clémence Mevel, maître-nageur, centre nautique, DMS.

Koumedia Fofana, Diarrhe Sarre, Hanane Zaamoun, agentes auprès d'enfants, crèches, DPE.

Luciole René-Jean, Imen Ben Ammar, Myriam Losio, auxiliaires de puériculture, crèches, DPE.

Oralia Fernandez, éducatrice de jeunes enfants, crèches, DPE.

Arthur Remy, Emeline Galisson, Chloé Lecomte (en renfort), juristes, DAJ.

Bahia Hamadou, gestionnaire, GPPC, DAGAUE.

Patrice Jet, cimetièrre, DAJ.

Nadra Kaloul, Sera, DESS.

Estelle Riera, responsable de service, actions sociales, DSA.

Nolwenn Gauthier, agente chargée de la gestion financière et administrative, action sociale et autonomie, DSA.

Sofia Demaison, assistante, CCAS, DSA.

Samira Ben Lamaalam, conseillère en prévention, rattachée au service DSCT.

Elles/ils changent de poste

Marine Chehm, DME, Séjours éducatifs.

Ghizlène Sehini, SADP, DMRU.

Annika Suri Lahdenimi, DMRU.

Riccardo Ferrante, médiathèques, DCJ.

Rosa Castille et Emanuel Chiesa, conservatoire DCJ.

Mihoud Mehadjji, Gennevilliers propreté, DE.

Amandine Dumont, poste de chargé de mission projets stratégiques RH.

Hadia Rezgui, responsable DCRH.

Anne Vang, assistante DRH.

Elles/ils partent en retraite

Viviane Augustin, personnel école Aubrac.

Marie-Thérèse Guillemaud, petite enfance.

Pascale Lebreton, réseaux publics.

Bernadette Carbonnier, développement des compétences RH.

Houria Righi, maison du tourisme.

Philippe Robert, bâtiment.

Nadia Salhi, direction générale.

Noëlle Lallemand, conservatoire.

Aïcha Sefraoui, séjours éducatifs.

Elles/ils ont réussi leurs concours

Concours d'attaché territorial

Solveig Mattei, DLP, Observatoire du Logement ; **Hadia Rezgui**, DRH, DCRH ; **Elisabeth TAN**/DSA/ASA

Concours assistant de conservation du patrimoine et des bibliothèques

Thomas Ponsinet, Nadège Forloni, Dominique Galland et Valérie Moussous, médiathèques, DCJ.

Concours assistant de conservation du patrimoine et des bibliothèques, principal de 2^e classe :

Kim Benoit et Aurélie Woo, médiathèques, DCJ.

Concours de technicien principal de 2^e classe

Linda Moutchachou, DRU, hygiène et sécurité.

Concours d'ingénieur

Sidonie Peyramaure, ateliers d'aménagements, DPO.



Sandrine Cuisinier
Nadjat Oulebsir
Sandra Gaudineau
Atsem

UN GRAND BRAVO!

Elles ont de quoi être fières. Nos trois collègues ont réussi le concours d'Atsem, agent territorial spécialisé des écoles maternelles. Avec ce nouveau statut, leurs missions vont évoluer avec davantage de temps consacré à l'assistance éducative dans les classes. « Depuis toute jeune, je voulais travailler auprès d'enfants », explique Sandrine Cuisinier. L'agente, à l'école maternelle Anatole-France, a même posé une semaine de congé pour préparer cet examen.

Même enthousiasme du côté de Nadjat Oulebsir, à la maternelle Berthe-Morisot. « Les enfants, c'est la meilleure partie de ma journée », explique cette ancienne salariée de la grande distribution. « Je remercie les collègues de m'avoir aidée pendant les révisions. »

Sandra Gaudineau, de l'école Henri-Wallon, peut aussi être fière de son parcours. Après deux échecs, elle a réussi à valider son concours. « Il y avait 192 postes pour 1000 candidats. J'ai persévéré... »

ÉDITO



PHILIPPE CLOCHETTE
ÉLU AU PERSONNEL

Rappel 
Connection sur :
intranet.ville-genevilliers.fr



- Ouvrir un navigateur internet (Firefox, Chrome ou Internet explorer)
- Taper l'url suivante : portal.office.com
- Puis saisir **vos identifiants** :
prenom.nom@ville-genevilliers.fr
Votre mot de passe
- > Accéder à votre compte professionnel Office 365 et retrouver la messagerie Outlook
- > En cas de perte du mot de passe, contacter le 66 34

En quelques chiffres

Le budget 2022 a été voté le mois dernier en conseil municipal. Notre ambition est de maintenir une politique RH volontariste en matière de rémunération avec l'extension du Rifseep* à l'ensemble des cadres d'emplois mais aussi avec la création de 55 postes supplémentaires dès cette année, dont 38 d'Atsem, afin de garantir un service public de qualité à la population.

Par conséquent, notre masse salariale va augmenter de 3,27% par rapport à l'année précédente alors qu'elle avait été évaluée à 1,5% dans nos premières estimations. Ce qui nous contraint à devoir réaliser près de 500 000 euros d'économies pour que la Ville puisse continuer à investir et à se développer dans les meilleures conditions.

Les directions vont travailler au printemps prochain afin de trouver des solutions. Trois grands leviers RH ont été identifiés : le non-remplacement de départs à la retraite ou la réorganisation de services ; la révision de nos modes de gestion, de dématérialisation et de mutualisation des ressources (ex : l'externalisation des séjours éducatifs hors classes de découverte, la baisse du taux d'encadrement des activités périscolaires en maternelle et élémentaire) ; et la modification du périmètre de certaines activités municipales (externalisation de la gestion des cars par exemple).

Le contrôle de nos dépenses est un enjeu primordial afin de maintenir notre autofinancement... et surtout garantir un service public de qualité.

*Régime indemnitaire des fonctionnaires de l'État.

COMMUN·E

Mars 2022

177 avenue Gabriel-Péri - 92230 Gennevilliers - Tél. 01 40 85 66 66

■ **Directrice de la rédaction** : Cécile Flament (64 75) ■ **Rédactrice en chef** : Valérie Mauger-Estor (64 85) valerie.mauger@ville-genevilliers.fr ■ **Rédaction** : Fabien Antranik (66 74) - Émilie Di Marco (65 05) ■ **Photographies** : Sami Benyoucef - Maxime Bessières - Tiphaine Lanvin - Léa Legrand ■ **Maquette et conception graphique** : Fabienne Masanet (64 97), Aline Saussier (64 88) et André Guilhou ■ Imprimé par le **service reprographie** (62 50). Papier recyclé.



LA VILLE RÊVÉE DE MONSIEUR CARNAVAL!

À quatre mois du jour J, les services municipaux s'activent déjà pour préparer au mieux le carnaval du 25 juin.

DOMINIQUE HERMANN CONNAÎT LA CHANSON. Notre collègue, chargée d'événements à la MDC, va coordonner son sixième carnaval. «*On part toujours d'une feuille blanche. Mais c'est assez bluffant. La parade est le plus grand spectacle organisé par les agents de la Ville!*»

La fête hors norme, prévue samedi 25 juin, nécessite une organisation sans faille. Un comité de pilotage se rassemble depuis plusieurs semaines afin de coordonner au mieux cet important dispositif.

En toute sécurité!

Pour que les festivités se déroulent dans les meilleures conditions, de nombreuses mesures de sécurité doivent être respectées. Une commission technique regroupant plusieurs services se réunit au premier trimestre pour organiser, heure par heure, la journée du carnaval. Le service des relations publiques/fêtes et cérémonies rédige le dossier technique concernant la phase au parc des Sévines tandis que la direction de l'environnement s'organise dès à présent pour assurer le bon déroulement de la parade puis le nettoyage des rues. Par ailleurs, une centaine d'agents vont être mobilisés pour encadrer la manifestation. «*Nous allons avoir besoin de conducteurs de chars, de régulateurs qui veillent à la sécurité aux abords des véhicules, de signaleurs*



placés aux croisements des rues pour empêcher les voitures de pénétrer au cœur de la parade et de collègues pour accompagner les compagnies qui participent au défilé», complète Dominique Hermann. En attendant l'inauguration de l'atelier de confection des chars, vendredi 1^{er} avril, à 18h30, à la halle des Grésillons.

«*Chaque quartier aura son char mais aussi des services comme le club ados, le service jeunesse ou encore le conservatoire.*» De nombreux projets vont également éclore dans les maisons de l'enfance et les centres sociaux, pour que, de près ou de loin, de 7 à 77 ans... chacun mette la main à la pâte.

■ Fabien Antranik

L'inauguration de l'atelier sera l'occasion de dévoiler (déjà !) quelques secrets bien gardés sur la parade... et de participer à un bal avec le C^{ie} du Coin.



**L'ATELIER DE LA HALLE
DES GRÉSILLONS
OUVRIRA LES MERCREDIS,
VENDREDIS ET SAMEDIS,
DE 14H À 18H. ENTRÉE PAR
LA PLACE INDIRA-GANDHI.**

PIQÛRE DE RAPPEL

*Le centre de vaccination est ouvert depuis un an.
La structure, montée en urgence pendant la crise sanitaire, s'est donc pérennisée.*



Le centre de vaccination a été installé tour à tour au gymnase Langevin, dans les salles Gallieni et au CMS.

LE CALME APRÈS LA TEMPÊTE.

Paul-Marie Verschraegen, directeur administratif du CMS Etienne-Gatineau-Sailliant, se souviendra longtemps de cette année 2021. « On s'est adapté comme on a pu, entre la gestion des prises de rendez-vous, les commandes de vaccins et la prise en charge des patients. » Le 15 mars, la Ville décide d'ouvrir un centre de vaccination. Une opération de grande ampleur menée au gymnase Paul Langevin jusqu'à la fin du mois de septembre dernier.

Au plus fort de l'épidémie, 300 personnes sont venues chaque jour dans la structure, codirigée par trois chefs de centre : Paul-Marie Verschraegen, donc, mais aussi Guirec Loyer, médecin-directeur du CMS et Didier Renard, responsable du service radiologie. « C'était super enrichissant. On était directement dans les quartiers, au plus près des usagers », explique ce dernier avant de décrocher son téléphone, en pleine interview. « Oui allô, j'écoute. » Le responsable du centre doit être en

permanence en contact avec les équipes sur le terrain pour régler toutes sortes de situations. « Le patient avait réalisé ses deux premières doses à l'étranger », explique Didier en rattachant.

À l'écoute des usagers

Une proximité appréciée par les agents. « On se sent vraiment soutenu et à l'écoute », se réjouit Françoise Paturange, infirmière libérale. « Les habitants sont généralement satisfaits car nous prenons le temps de répondre à leurs questions et ils peuvent venir sans rendez-vous. » Une bonne nouvelle pour les personnes qui ne maîtrisent pas correctement les outils numériques. De manière à toucher les populations les plus éloignées des services publics, différentes initiatives ont aussi été menées dans la commune : un vaccinobus aux Grésillons et aux Agnettes et une opération de vaccination dans le magasin Carrefour. Au total, près de 31 000 vaccinations ont été effectuées sur la ville.

■ Fabien Antranik



Contact
CMS, 3 rue de la Paix (66 50)

QUELQUES CHIFFRES

61,1% LE TAUX DE VACCINATION DES GENNEVILLOIS

78% AU NIVEAU NATIONAL

Données comptabilisées au 23 janvier.

LE TRAVAIL, C'EST (AUSSI) LA SANTÉ!

Améliorer les conditions de travail et veiller au bien-être des agents est un enjeu important pour la collectivité. Comment ? Avec quels moyens ? Reportage sur le terrain.

SENDE TRAORÉ A DE QUOI AVOIR LE SOURIRE. Depuis quelques semaines, la coordinatrice en conseil, gestion et carrière a complètement réaménagé son espace de travail. Pour elle, la fin des problèmes de dos... et le début d'un renouveau. «*C'était vraiment le système D. J'utilisais des ramettes de papier pour ajuster la hauteur de mon écran d'ordinateur. Je dispose aujourd'hui d'un bras articulé et d'un pose document au-dessus du clavier*», détaille celle qui est assise sur sa chaise toute la journée et une heure, matin et soir, dans le siège de sa voiture. «*Cela me change la vie. J'ai gagné de la place sur le bureau... et j'ai même mis une plante.*»



PRÉVENIR... POUR GUÉRIR

Sende a été accompagnée par Samira Ben Lamaalam, conseillère en prévention (voir interview). Car comme dit l'adage, prévenir c'est guérir. Régler la hauteur de son siège, avoir la bonne posture, faire une pause régulièrement pour éviter les maux de tête devant son écran... Quelques petites astuces qui peuvent avoir de grandes conséquences sur son bien-être.

Bien dans sa tête, bien dans ses baskets à l'image de Denis Gonnot. Le responsable du magasin municipal gère avec son équipe le stockage de l'ensemble des produits utilisés par les services de la ville : cartouches d'encre, rouleaux de papier toilette, gel hydroalcoolique, équipements de protection individuels... rangés sur près de 1 000 m².

Il y a quelques années, le service a reçu la visite d'un Acfi, un agent chargé de la fonction d'inspection, diligenté par



L'Acfi a préconisé des aménagements dans le magasin municipal comme la pose de bacs de rétention.

«*Ce n'était pas très stable pour le chariot.*»



Le rez-de-chaussée de la mairie est en train d'être réaménagé pour mieux accueillir les habitants mais aussi les collègues qui y travaillent.

le CIG, le centre interdépartemental de gestion de la petite couronne. Son rôle: contrôler les conditions d'application des règles d'hygiène et de sécurité et proposer des mesures pour prévenir les risques professionnels. «Après son passage, nous avons installé des bacs

de rétention pour éviter que les produits d'entretien se mélangent en cas de fuite», explique Denis. Avec, pour chacun, des fiches techniques et de données de sécurité. D'autres actions ont également été menées comme la pose d'une alarme incendie ou la réfection du sol devant la

zone de livraison. «Ce n'était pas très stable pour le chariot et nous avons endommagé plusieurs fois les roues de l'appareil.» À partir du mois d'avril, d'autres visites vont être programmées dans le service des espaces verts et à Gennevilliers propreté. →

EN UN CLIC!

2,5 MILLIONS D'EUROS SERONT INVESTIS DANS LE DOMAINE DES SYSTÈMES D'INFORMATIONS.

Il s'agit notamment d'acheter du nouveau matériel informatique, des nouveaux logiciels ou de financer des kits pour le télétravail. À l'intérieur: un kit dorsal, un support de PC pour avoir l'écran à la hauteur des yeux et un tapis de souris avec un repose-poignet pour garantir un maximum de confort à domicile. Autre sujet sur le tapis: la déconnexion. «Nous sommes très attentifs à cette question. C'était une forte préoccupation des collègues pendant la crise sanitaire», précise Philippe Clochette, adjoint au maire en charge du personnel. À l'avenir, les collègues pourront passer leurs appels téléphoniques directement depuis leur ordinateur. En attendant d'autres actions dans les mois à venir...



CAUSE COMMUNE



« Je fais moins d'efforts au niveau du lavage. »

TOUT ÉQUIPÉ

La Ville investit pour améliorer les conditions de travail des agents. Un nouveau service a d'ailleurs vu le jour il y a quelques années pour respecter cet engagement, au sein de la DESS, la direction de l'enseignement et des services scolaires. Son nom : l'unité qualité. « Notre but est de prévenir les TMS, les troubles musculosquelettiques grâce à des nouvelles technologies »,

le CIG, le centre interdépartemental de gestion de la petite couronne. Son rôle : contrôler les conditions d'application des règles d'hygiène et de sécurité et proposer des mesures pour prévenir les risques professionnels. « Après son passage, nous avons installé des bacs de rétention pour éviter que les produits d'entretien se mélangent en cas de fuite », explique Denis. Avec, pour chacun, des fiches techniques et de données de

sécurité. D'autres actions ont également été menées comme la pose d'une alarme incendie ou la réfection du sol devant la zone de livraison. « Ce n'était pas très stable pour le chariot et nous avons endommagé plusieurs fois les roues de l'appareil. » À partir du mois d'avril, d'autres visites vont être programmées dans le service des espaces verts et à Gennevilliers propreté.

À L'ÉCOUTE

Un dispositif de signalement contre les actes de violences, de discrimination, de harcèlement et d'agissement sexiste au travail sera mis en place dans les mois à venir. La démarche s'inscrit dans le cadre d'une procédure qui permet à la victime, et au témoin le cas échéant, de porter les faits à la connaissance de son employeur. La Ville recherche des agents référents pour recueillir le témoignage des victimes... et ainsi briser les tabous.

Plus d'informations sur Intranet et prochainement dans Commun·E



Apporter mon expertise

Mon objectif est d'améliorer les conditions de travail des agents en assistant et en conseillant les directions dans la mise en œuvre des règles d'hygiène et de sécurité. **Je supervise également les visites d'inspection des agents Acfi.** Elle permet d'établir un plan d'action en matière de réglementation et de dresser un état des lieux autour de la santé et de la sécurité au travail. Dix visites ont déjà été réalisées et des actions concrètes vont bientôt être menées à la direction des sports.

Samira Ben Lamaalam,
conseillère en prévention



A l'écoute

Nous sommes à l'écoute des problématiques des agents, sur le terrain. Actuellement, nous sommes en train d'acheter des tenues plus adaptées à la température de chaque saison. **Les collègues se plaignaient d'avoir trop chaud l'été ou trop froid l'hiver.** Nous avons également mis en place des tire-containers dans les groupes scolaires Joliot-Curie, Henri-Wallon, Gustave-Caillebotte et Anatole-France pour déplacer les poubelles plus facilement et éviter les TMS.

Astrid Martel,
technicienne qualité



C'est plus rassurant

Le PAM 92 est un organisme de chauffeurs pour les personnes en situation de handicap. Ils sont très professionnels et possèdent une vraie expertise dans le domaine. **Mes déplacements professionnels vont être pris en charge par la commune dans le cadre de la convention du FIPHFP*.** C'est plus rassurant pour moi que de prendre les transports en commun. J'ai 800 mètres à parcourir entre mon arrêt de bus et mon domicile... mais il y a beaucoup d'obstacles sur le trottoir.

Noria Ait Hamouda,
conseillère en insertion

* Fonds pour l'insertion des personnes handicapées dans la fonction publique.

QUELQUES CHIFFRES

40 000 €

c'est la somme allouée pour financer les kits télétravail.

1,5 MILLIONS D'EUROS

montant du réaménagement du rez-de-chaussée.

ACTUS

HANDI...GAP ?

DEUX FORMATIONS AUTOUR DU HANDICAP À DESTINATION DES ENCADRANTS vont être organisées **mardi 8 et mercredi 9 mars** dans la salle de l'auditorium du conservatoire Edgar-Varèse. Une initiative mise en place dans le cadre du renouvellement de la convention du FIPHFP (Fonds pour l'insertion des personnes handicapées dans la fonction publique).

Par ailleurs, *un document va être distribué afin d'inciter les agents à déclarer leur situation de handicap.* «*Beaucoup de collègues n'osent pas le faire, alors qu'il y a de nombreux avantages*», explique Frédérique Lefebvre, en charge du reclassement et du maintien dans l'emploi. Que ce soit pour des formations, de l'achat de matériel ou encore des aménagements de poste.

COMMENT VENIR... À L'AVENIR ?



Dans le cadre de l'élaboration du plan de mobilité employeur de la Ville, le bureau d'études Iter a réalisé **un diagnostic autour de la mobilité des agents.**

Quelques chiffres ressortent de cette enquête : 33% des collègues viennent au travail en voiture, 24% à pied, 19% en transports en commun et 12,5% à vélo.

L'utilisation de la voiture reste élevée (27%) chez les agents qui résident à Gennevilliers ou dans une commune limitrophe.

Pour 75% des répondants, ce trajet est inférieur ou égal à 45 minutes (temps de trajet moyen en Ile-de-France).

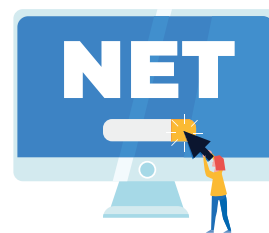
48% des agents résident à moins de 15

minutes à vélo de leur lieu de travail. 890 tonnes d'équivalent CO₂, soit l'estimation des émissions annuelles de gaz à effet de serre générées par les déplacements des agents.

Afin de définir collectivement les solutions de mobilité durable pour réduire l'impact environnemental des déplacements et améliorer la qualité de vie au travail, deux ateliers de concertation ont lieu **mercredi 9 et lundi 14 mars**. Le premier est consacré au vélo et le second aux enjeux d'organisation des services en lien avec la mobilité.

Les agents volontaires sont invités à s'inscrire par mail auprès de Pauline Manach (pauline.manach@ville-genevilliers.fr), chargée d'études mobilités et développement durable à la direction du développement urbain.

LE CŒUR



En toute sécurité

Il est important de bien réagir lorsqu'un ordinateur est infecté par un virus informatique.

Première étape : isoler le poste en commençant par débrancher le câble réseau (aussi appelé câble « RJ45 ») et désactiver complètement le Wi-Fi. Ne surtout pas éteindre ni redémarrer son ordinateur. S'il est sur batterie, il est nécessaire de le brancher et de ne plus y toucher.

Puis alerter le service informatique par téléphone. Un technicien indiquera les démarches à suivre.

LE SIGLE MAARCH

Maarch est un logiciel de gestion électronique des courriers. Il est utilisé dans le cadre de la GRU (encore un sigle !), la gestion de la relation aux usagers. L'outil vise à améliorer la traçabilité et le traitement des courriers entrants et sortants. L'ambition est d'élargir à plus grande échelle son utilisation dans toute l'administration, notamment via des formations dispensées aux assistants de direction et à leur hiérarchie. «**Nous serons en appui pour développer l'outil et aider les utilisateurs dans son bon fonctionnement**», explique Nathalie Danede, responsable du service SDU (suivi de la demande des usagers).

Plus d'infos sur le site Intranet, rubriques actualités, «Tout comprendre sur Maarch**».**

AJUSTEMENT À LA DG

L'organigramme de la direction générale évolue à partir du 14 mars. La réorganisation permet une meilleure répartition de la charge de travail au sein des pôles et notamment des directions ressources (DRH, DSI...), l'intégration de la DMRU au sein d'un pôle plutôt que son rattachement isolé à la direction générale, une cohérence d'activités entre les directions santé et solidarité dans les politiques publiques en direction des seniors, le rapprochement de la DMRU et de la DAJ en vue du futur guichet unique, et le positionnement transversal de la coordination de l'écologie urbaine au service des directions.



JULIA MARSAUD

Conseil en organisation, évaluation des politiques publiques, communication interne, conseil en gestion, transition écologique.



NATHALIE JACOB

Ressources humaines, administratives et relations usagers
(directions des ressources humaines, des affaires juridiques et de la relation aux usagers)



FRÉDÉRIC CESSOU

Ressources financières, informatiques et solidarités
(directions des systèmes d'informations, de la santé et de la prévention, de la solidarité et de l'autonomie).



FABIENNE PEREZ-CRUZ

Vie éducative
(directions de la petite enfance, de l'enfance, de l'enseignement et des services scolaires)



LAURENT GOVEHOVITCH

Aménagement et urbanisme
(directions du développement de l'emploi et de l'insertion, du développement urbain, du droit des sols, du logement et du patrimoine, et des projets opérationnels)



PASCAL BOUDIER

Vie citoyenne
(directions de la citoyenneté et de la cohésion sociale, de la culture et de la jeunesse, et des sports)



FRANCIS MAUCOEUR

Services techniques
(directions de la réglementation urbaine, de l'environnement, des infrastructures, et du patrimoine bâti)



Martine Milleville, en charge du portage des repas à domicile et de la téléassistance (Direction de la solidarité et de l'autonomie)

MARTINE 
MILLEVILLE

DÉSIGNÉE D'OFFICE

Au quotidien, Martine Milleville planifie le portage des repas à domicile pour les personnes âgées. Pendant une matinée, la collègue a accepté de remonter ses manches dans la cuisine de l'école maternelle Berthe-Morisot.

« **BON, JE VAIS CHANGER DE VOCATION.** » Rires dans la pièce. Charlotte sur la tête, Martine est comme un poisson dans l'eau. Notre souriante collègue prépare le repas des enfants avec soin et délicatesse. « *J'aime bien cuisiner à la maison. Je n'achète jamais de plats surgelés.* »

Face à elle, Stéphane Garnier, le responsable de l'office, a les yeux rivés sur l'horloge. « *On est en avance, ça va...* »

TIC TAC, TIC TAC...

10h. Première étape : la découpe du fromage. « *En huit parts, s'il te plaît.* »



« *Ok chef!* », s'exclame Martine avant de déposer un film plastique sur les morceaux de camembert et de préparer illico les entrées : carottes râpées et agrumes. Devant elle, un tableau avec le nombre d'enfants par table et par classe. « *Là ce sont des élèves de grande section,* poursuit le responsable. *Tu peux en ajouter, ils vont en manger davantage.* »

Le plat, lui, chauffe dans le four depuis le début de la matinée. Au menu : riz cantonnais végétarien... dans un bac en inox (voir ci-contre). Une nouvelle méthode de cuisson plus écologique pour la planète mais qui bouleverse les

En cuisine, le chef doit se laver les mains toutes les vingt minutes.

habitudes du chef cuisinier. « Un plat dans une poche plastique pouvait chauffer en 40 minutes. Maintenant il faut plus de temps. On va sortir le bac, tu vas voir... 42 degrés. Ce n'est pas assez chaud. Cela doit atteindre au moins 63 degrés. »

DANS LES RÈGLES DE L'ART

Pour Stéphane, chaque détail compte. Et la moindre erreur peut être fatale :

– Nous sommes régulièrement contrôlés par le département. C'est très réglementé. Nous devons surveiller la température des aliments, veiller à la propreté des lieux et regarder attentivement les DLC, les dates limite de consommation.

– Tu dois vraiment penser à tout !

– Je note toutes ces informations sur un cahier. Je réalise aussi des prélèvements de chaque aliment que je conserve au frigo. Ces morceaux seront analysés en cas d'intoxication alimentaire.

11h. Le four en action... et les jambes lourdes pour Martine, habituée à travailler assise. « Tu es tout le temps debout. C'est assez physique car tu piétines. » « Oui mais je bouge beaucoup. C'est une question d'habitude », explique le chef qui travaille dans l'établissement depuis 5 ans.



11h30, c'est l'heure du repas. « Bonjour les enfants ! » Tour à tour, Martine salue les élèves dans la joie et la bonne humeur avant de faire le tour de la salle. « Tu ne manges pas tes carottes ? » « Je n'aime pas ça », lui répond une petite fille. En entendant cette réponse, la collègue repense à toutes les tâches effectuées depuis le début de la matinée. « On ne se rend pas compte de tout le travail en amont. C'était une superbe expérience. »

■ Fabien Antranik

CLAP DE FAIM POUR LE PLASTIQUE

Suite à la loi EGalim*, la Ville doit remplacer ses contenants alimentaires composés en plastique pour la cuisson, la réchauffe et le service, à partir de 2025. Avec ses bacs en inox, l'école maternelle Berthe-Morisot teste ainsi une nouvelle méthode de cuisson. « Nous sommes aussi en train de remplacer la vaisselle dans les offices car certains contenants étaient en polycarbonate », explique Pascale Huvey, responsable du service unité qualité.

*Loi pour l'équilibre des relations commerciales dans le secteur agricole et alimentaire et une alimentation saine, durable et accessible à tous.



OPPORTUNITÉS

DIRECTION DE L'INFORMATION
ET DE LA COMMUNICATION

ASSISTANT-E DE DIRECTION

Cadre d'emplois des adjoints administratifs/
Rédacteurs territoriaux

Réf. ASSITDIR/DIC/DJAK

C. FLAMENT (64.75) - A. DJAJDA (66.15)

DIRECTION MUNICIPALE DES SPORTS

RESPONSABLE DE SERVICE (H/F)

SERVICE GESTION DES ÉQUIPEMENTS SPORTIFS

Cadre d'emplois des attachés ou conseiller des APS

Réf : RESPSEVSGES21/DMS/CC

L. AMEDJKOUH (65.65) - C. CARRE (66.16)

DIRECTION DE LA SOLIDARITÉ
ET DE L'AUTONOMIE

RESPONSABLE DE SECTEUR (H/F)

SERVICE ACTION SOCIALE AUTONOMIE

Cadre d'emplois des rédacteurs territoriaux

Réf : RESPSECT/ASA/DS

E.TAN (65.84) - D. SIMARD (67.06)

DIRECTION DE L'ENSEIGNEMENT
ET DES SERVICES SCOLAIRES
CHARGÉ DES BÂTIMENTS ET DE LA LOGISTIQUE (H/F)

SERVICE QUALITÉ LOGISTIQUE
Cadre d'emplois des agents de maîtrise
et des techniciens territoriaux

Réf : CHAR.BATLOGIS/SQL/YS

P. HUVEY (52-28) - Y. SEBBAR (68.65)

DIRECTION DE L'ENSEIGNEMENT
ET DES SERVICES SCOLAIRES

TECHNICIEN QUALITÉ EN CDD DE 6 MOIS (H/F)

SERVICE QUALITÉ LOGISTIQUE

Cadre d'emplois des rédacteurs et des techniciens
territoriaux

Réf : TECH.QUALITE CDD/SQL-DESS/YS

P. HUVEY (52-28) - Y. SEBBAR (68.65)

DIRECTION DE L'ENVIRONNEMENT

AGENT DE SIGNALISATION (H/F)

SERVICE GENNEVILLIERS PROPRETÉ

Cadre d'emplois des adjoints techniques
territoriaux (ouvert uniquement aux adjoints
techniques principaux)

Réf. : AGTECSIG/DE/NH

C. JARDINIER (60.11) - N.HÉMAÏDI (65.28)

DIRECTION DE L'ENVIRONNEMENT

RESPONSABLE DES TRAVAUX ENTREPRISES (H/F)

SERVICE DES ESPACES VERTS

Cadre d'emplois des techniciens territoriaux

Réf. : RESPTRV/DE/EV/NH

C. DANIEL (63.40) - N.HÉMAÏDI (65.28)

DIRECTION DE LA CULTURE ET DE JEUNESSE
ASSISTANT (E) DE SCOLARITÉ

MUSIQUE ET DANSE

SERVICE DU CONSERVATOIRE

Cadre d'emplois des adjoints administratifs
et des rédacteurs

Réf. : ASSSCO/DCJ/NH

N.ROBERT (64.73) - N.HÉMAÏDI (65.28)

DIRECTION DE LA CULTURE ET DE JEUNESSE
ADJOINT (E) AU RESPONSABLE DE SERVICE

SERVICE JEUNESSE

Cadre d'emplois des attachés territoriaux

Réf : ADJTRESP/DCJ/NH

D.AYAD - N. HÉMAÏDI (65.28)

DIRECTION DE LA RÉGLEMENTATION URBAINE
RESPONSABLE SERVICE (H/F)

SERVICE SURVEILLANCE DU STATIONNEMENT
ET DE L'ENVIRONNEMENT

Cadre d'emplois des attachés territoriaux

Réf. : RESP3SE/DRU/NH

S.FOULCHE (66.28) - N.HÉMAÏDI (65.28)



Toutes les opportunités

sur Intranet

intranet.ville-genevilliers.fr/

CONCOURS ET EXAMENS PROFESSIONNELS

FILIERE ADMINISTRATIVE :

CONCOURS D'ATTACHÉ TERRITORIAL (CATÉGORIE A)

Préinscription en ligne jusqu'au 27 avril inclus via
www.concours-territorial.fr ou www.cig929394.fr
ou par courrier au CIG Petite Couronne.

Date de clôture des inscriptions : 5 mai.

Début des épreuves : 17 novembre.

**EXAMEN PROFESSIONNEL DE RÉDACTEUR PRINCIPAL
DE 2^e CLASSE**

PROMOTION INTERNE

ET AVANCEMENT DE GRADE (CATÉGORIE B)

Préinscription en ligne jusqu'au 13 avril inclus via
www.concours-territorial.fr ou www.cigversailles.fr
ou par courrier au CIG Grande Couronne.

Date de clôture des inscriptions : 21 avril.

Début des épreuves : 22 septembre.

**EXAMEN PROFESSIONNEL DE RÉDACTEUR PRINCIPAL
DE 1^{re} CLASSE**

AVANCEMENT DE GRADE (CATÉGORIE B)

Préinscription en ligne jusqu'au 13 avril inclus via
www.concours-territorial.fr ou www.cig929394.fr

ou par courrier au CIG Petite Couronne.

Date de clôture des inscriptions : 21 avril.

Début des épreuves : 22 septembre.

FILIERE ANIMATION :

**EXAMEN PROFESSIONNEL D'ANIMATEUR PRINCIPAL
DE 2^e CLASSE**

PROMOTION INTERNE

ET AVANCEMENT DE GRADE (CATÉGORIE B)

Préinscription en ligne jusqu'au 20 avril inclus via
www.concours-territorial.fr ou www.cigversailles.fr
ou par courrier au CIG Grande Couronne.

Date de clôture des inscriptions : 28 avril.

Début des épreuves : à compter du 15 septembre.

**EXAMEN PROFESSIONNEL D'ANIMATEUR PRINCIPAL
DE 1^{re} CLASSE**

AVANCEMENT DE GRADE (CATÉGORIE B)

Préinscription en ligne jusqu'au 20 avril inclus via
www.concours-territorial.fr ou www.cig929394.fr
ou par courrier au CIG Petite Couronne.

Date de clôture des inscriptions : 28 avril.

Début des épreuves : à compter du 15 septembre.

FILIERE SÉCURITÉ :

**EXAMEN PROFESSIONNEL DE CHEF DE SERVICE DE
POLICE MUNICIPALE PRINCIPAL DE 1^{re} ET DE 2^e CLASSE**

AVANCEMENT DE GRADE (CATÉGORIE B)

Préinscription en ligne jusqu'au 9 mars inclus via
www.concours-territorial.fr ou www.cig929394.fr
ou par courrier au CIG Petite Couronne.

Date de clôture des inscriptions : 17 mars.

Début des épreuves : à compter du 16 juin.

PRÉPARATIONS AUX CONCOURS
ET EXAMENS PROFESSIONNELS

**PRÉPARATION AU CONCOURS D'ASSISTANT
SOCIO-ÉDUCATIF SPÉCIALITÉ ASSISTANT
DE SERVICE SOCIAL (CATÉGORIE A)**

Inscription en ligne jusqu'au mois avril via
www.CNFPT.fr

Date de clôture des inscriptions : avril.

Code pour inscription sur IEL : 80DXP11028



Tous les concours

et examens sur Intranet

intranet.ville-genevilliers.fr/

BRANCHEZ LA GUITARE

La musique a toujours rythmé la vie de Mario Micaletti. Un collègue très... rock'n'roll, dans tous les sens du terme.

DIFFICILE DE PASSER À CÔTÉ DE CETTE PILE ÉLECTRIQUE. Quand il croise quelqu'un, Mario Micaletti a toujours le mot pour rire. Mais lorsqu'il évoque son amour de la musique, l'affaire devient beaucoup plus sérieuse. « *J'ai toujours aimé ça*, confie le collègue, notamment en charge du déroulement de carrière et des Crep, les comptes rendus d'entretien professionnel. Ma mère disait que je m'endormais en chantant. À l'époque, je prenais une raquette de tennis et je gratouillais. » Du

Chez lui, trois guitares acoustiques, une électrique, un piano, une basse... et aussi un banjo.



« *Je note des phrases que j'entends dans la journée. Un collègue m'avait demandé si la lumière était éteinte et j'ai compris, l'avenir est éteint. C'est joli non ?* »

Dans sa tête, dans son casque ou instrument en main, Mario compose, écoute ou joue de la musique toute la journée. « *Pour moi, c'est vital, mais cela peut être compliqué parfois pour mes proches, préfère-t-il en rire. Ma petite s'est mise à la guitare. J'ai chanté récemment « Angie » des Stones avec elle. C'était super.* » Une fierté teintée d'émotion quand il s'agit de transmettre les fruits de sa passion.

■ Fabien Antranik

Air guitar avant l'heure!

Au début des années 90, sa mère lui en offre une pour son anniversaire. Après avoir appris les rudiments de l'instrument, Mario intègre plusieurs groupes de rock. Le garçon est touche-à-tout et décide de s'impliquer dans des ateliers d'écriture, dans les bars de Saint-Denis, à la fin des années 2000. « On était en pleine époque du slam ce qui m'a permis de participer à un beau projet intergénérationnel : Génération slam. »

LA CORDE SENSIBLE (INTER)

Autre aventure marquante : la guinguette punk « surtout pour des manifestations et des concerts engagés ». Sans oublier le groupe « Main Dream » avec son ami Nicolas. « Je participe à la confection de son 4^e album solo. » Et c'est le plus souvent le soir, à partir de 22 heures, que l'inspiration lui vient...



Contact

Mario Micaletti,
chargé de missions carrière, service
GCR (66 26)



Mes jolies colonies de vacances

La Ville propose des séjours éducatifs aux enfants, dans ses propriétés municipales. Une tradition vieille de 80 ans...

De la nostalgie dans les mots et des souvenirs plein la tête. Quand elle en parle, Mireille Rustin se remémore ses étés*, à 85 km de Paris, en pleine campagne normande... L'ancienne institutrice et adjointe au maire a installé la toute première colonie pour les enfants de maternelle dans le château de Ménilles. «*Il a fallu faire avec les moyens du bord (...) Nous avons installé des petites baignoires adaptées aux enfants et des petits pots pour les toilettes.*» Pour la vie de château, il faudra repasser...

Car le plus important est ailleurs : permettre aux plus jeunes de partir en vacances, quitter quelques semaines la vie urbaine et profiter du grand air. Enseignant sur la commune, Pierre Appy se souvient des séjours au château de Cormont*... et ses drôles d'expéditions en forêt : la cueillette aux champignons mais surtout la chasse à la couleuvre. «*Un élève en était tombé amoureux et la promenait en laisse.*»

LE CIEL, LES OISEAUX ET LA MER

Sous Jean Grandel en 1935, la Ville acquiert sa première propriété municipale : le château de Granville** aussi appelé le château du bonheur. Le bonheur car les enfants d'ouvriers ou d'employés y vivent dans un très bel édifice, à 1 km à pied de la mer.

Au vu du succès rencontré, la Municipalité décide d'acquérir un autre domaine à la campagne : le fameux château de Cormont**, dans le Loiret. Un endroit fréquenté à l'époque par Mistinguett ! S'ensuivent, dans les années 60 et 70, l'achat du château de Ménilles, en



Normandie, les chalets de Ceillac dans les Hautes-Alpes et des Gentianes aux Gets, en Haute-Savoie ainsi que le camp de Liaucous dans le Tarn.

Petit à petit, les encadrants se professionnalisent, passant des formations et des diplômes (Bafa, Defa...). Ils sont désormais animateurs et non plus moniteurs. Les attentes du public évoluent également. Les Gennevillois veulent aller à la campagne et à la mer mais surtout pratiquer des activités, comme le confirme Mireille Rustin. «*À l'époque, les enfants étaient acteurs des jeux que nous leur proposons. Aujourd'hui, ils sont un peu plus consommateurs.*»

La chasse à la couleuvre est bien loin...

■  Fabien Antranik (66 74)

* Souvenirs confiés à GenMag novembre 2006, p. 28-29.

** Les deux centres ont été vendus par la collectivité à cause d'une baisse de la fréquentation et de l'investissement lourd que représentait la réhabilitation des locaux.

Les préinscriptions pour les séjours éducatifs s'effectuent désormais via l'espace famille.